

溪畔廟宇傳說



屬於烏溪水系的筏仔溪，
流經西屯區、南屯區，並在烏日入烏溪，
西元一七三一年，
清廷在烏日設貓霧揀巡檢署，
成為台中地區開發史上的重要據點，
在溪畔有古老廟宇。





◆筏子溪橋下如今仍可見
垂釣者樂在其中。（攝於
台中市南屯區）

曾經，犁頭店鷺鷥點點……

烏日鄉位於台中縣南端，東邊與霧峰鄉、大里市相臨，西以大肚山嶺為界與大肚鄉為鄰，南以貓羅溪為界與彰化市、芬園鄉隔溪遙對，北方與台中市南屯區接壤；而烏日是烏溪、筏仔溪、大里溪、貓羅溪交會之處，清朝時期有湖日港為水運重要的轉運站；如今是中部地區交通樞紐，除了縱貫公路、鐵路、中山高速公路、中彰快速道路外，以後是高速鐵路車站、有中二高聯外道路、台中生活圈二號線、東西向快速道路匝道、高鐵聯外道……等道路，是一個四通八達的現代市鎮。

荷西入據之前，烏日北邊為貓霧揀社（今台中市南屯一帶），是一個平埔族聚落，依史料記載：十七世紀中葉，貓霧揀社共二十七戶，一百一十六人。烏日也是巴布薩族捕魚、打獵活動的地區。約在清朝康熙年間，漢人大量入墾南屯一帶，因墾植的需要，打造犁頭與農具的店舖雲集，形成農具與產品的交易中心，因此「犁頭店」之名遠播，後來就形成市街。西元一七三一年，清廷在這個地方設貓霧揀巡檢署，為台中地區開發史上的重要據點。

清廷的定海總兵張國駐進犁頭店後，平埔族人被迫遷移大肚台地，如今的嶺東技術學院一帶，形成聚落稱「番社腳」，也就是如今的春社里一帶，在春社里的二百零六之一號的廬宅

後院，還保留著一口平埔族人開鑿的石頭水井，稱「番仔井」，會開這口井是因為住在番社腳的平埔族，常到筏仔溪取水，被漢人禁止而發生衝突，甚至於還遭到殺害，只好自己挖井使用，留下這口番仔井。

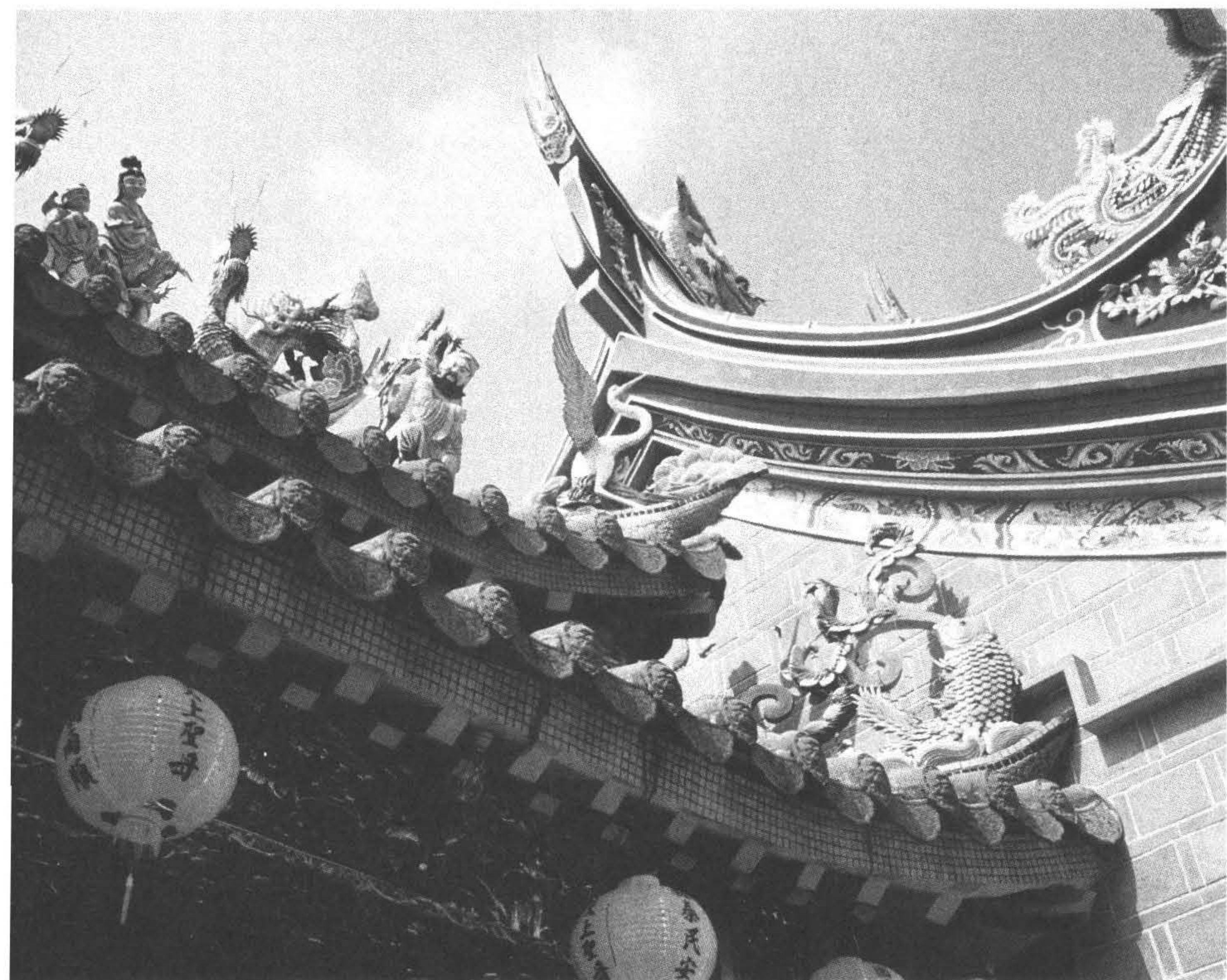
屬於烏溪水系的筏仔溪，起源於台中縣大雅鄉下橫山十三寮排水與大雅排水交會，由北而南匯集平地逕流、農田排水與大肚山各野溪之水，經西屯區、南屯區流過烏日入烏溪，全長二十一公里，流域面積一百三十三平方公里。這條河的流域以西為大肚山台地，為更新世紀紅土台地堆積，紅棕壤土是甘蔗主要產地，其它作物有甘薯、玉米、花生；南屯區為農業區，農作物以水稻為主、蔬菜次之；西屯區則農工業並重，可見筏仔溪流域是農經重要地點。

文史工作者林惠敏在《典藏犁頭店》書中，曾記錄訪問耆老說：「早期筏仔溪溪水豐沛，水質清澈，溪裏的魚類，種多量繁，有鱧魚、鯉魚、泥鰍、鱔魚、鱸鰻、鯽魚……等多種魚類。」另外，筏仔溪每到候鳥過境時，在鎮平里段的筏仔溪聚集了二十多種鳥類，有白鷺鷥、夜鷺、蒼鷺、水鴨、田鶻、紅冠水雞、綠繡眼、白頭翁……等，為筏仔溪最佳之生態觀察點。但中彰快速道路完工後，自然生態與景觀就被破壞了，這該是開發中所付出的代價吧！

萬和宮——十一個姓，一個信仰圈

在犁頭店有一居民的信仰中心「萬和宮」，位於現在的南屯里一段五十一號，供奉的湄洲聖母，源起於清康熙二十三年，張國隨著施琅平台，爲了保護海上的平安，只帶著湄洲聖母的香火，後來蓋了一間小廟，張總兵獻地以後，由犁頭店的居民集資興建，祈求族群長久共和，於是命名「萬和宮」。

創建之初，萬和宮只供奉媽祖神像一尊，如今正殿已增加了老大媽、老二媽、聖二媽、聖三媽、聖老二媽，還配祀千里眼與順風耳。此地如今還留存一句俗語：「大媽四媽愛吃雞，二媽五媽愛冤家，三媽六媽愛涉溪」。而後殿主祀觀世音菩薩，配祀善才、玉女及三十六尊的十八羅漢。另外後殿神龕左側奉祀註生娘娘，右側有張國與賴清標之祿位。萬和宮由十個姓氏居民鳩資建造，包括張、廖、簡、江、劉、黃、何、賴、楊戴、陳、林，這十一姓自然形成一個信仰圈，再擴大到西屯地區的聚落居民。最具代表的廟會活動有每年農曆三月起，十一個姓氏在萬和宮前競相獻演的字姓戲，與每隔二年舉行的「老二媽省親」。傳說字姓戲起源於一八二四年（道光四年），自農曆三月二十日起，舉行迎神祭，二十一日漳州祭，二十二日廣州祭，二十三日媽祖誕生祭，二十四日泉州祭，二十五日汀州祭，二十六日由張姓



◆萬和宮主要供奉湄州聖母，
建築形式仍維持中國閩南傳統
格局。（攝於台中市南屯區）

以外的姓氏，每姓供祭一天，祭典非常盛大，一直延續到如今，參加字姓戲的姓氏增到了二十六姓，一百多年來從未間斷，也成爲台灣的一種特殊文化。

在筏子溪與大里溪交會處，該是清朝時代的湖日港的範圍，如今有一個湖日村，就在大里溪下游北岸注入大肚溪的地點，有一位詩人陽鴻榮如此寫著〈湖日港〉：「大里溪流湖日庄，竹帆泊港晚風涼。牛車絡繹下街鬧，水患頻繁見草芒。」湖日的舊地名爲「半路店」，是因爲從彰化到犁頭店（現南屯）必經之道，到湖日村剛好一半路，有些商家在此做生意，因此而得名「半路店」。而湖日港與塗葛窟港、水裡港齊名。後來因爲泥沙淤積，加上大里溪的防洪堤防建起，昔日的港口如今已變成公園遊憩地。而在公園北邊的湖日村有一座「寶興宮」是一座歷史優久的廟宇，寫著烏日地區的開發歷史。

王公廟——誓不用雞拜王公

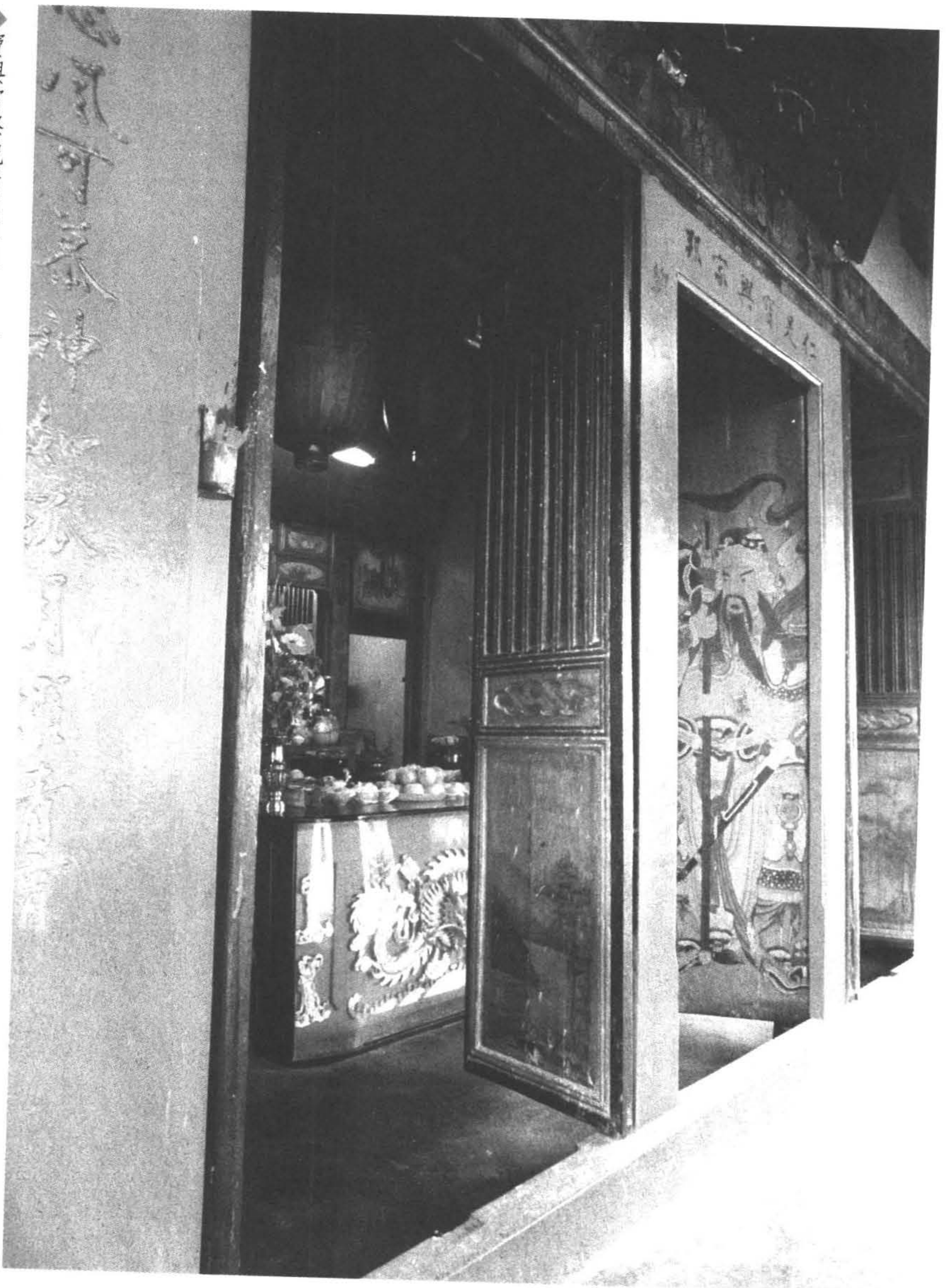
「寶興宮」位於湖日村新興路廣惠二巷六十八號，供奉「廣澤尊王」，俗稱「王公」，因此又稱「王公廟」。傳說一七八〇年左右，在福建平和縣南勝鎮義路村的楊姓族人，移民來台時隨身奉祀的護祐神明，到烏日後奉祀在湖日村新盛巷的堤防旁，供奉爲祐境及治洪水之神明。

日人統治台灣後，爲了殲滅台灣人信「王公」之精神，佔據「王公廟」做爲烏日庄役場，廟被迫遷移廣惠後巷，日人又見虔誠信徒無法消滅。又將此廟佔爲烏日派出所，信徒再遷廟至廣惠巷三號。此地原爲楊家之學堂，專授漢文，日人極力推展日文以抑制漢學之教授，以致學堂懸置。經楊家同意再設「王公廟」供奉廣澤尊王，成爲今天的「寶興宮」。

在湖日村祭拜王公是不用雞做供品，其主要原因是：道光年間，湖日村的烏溪南岸是彰化田中央一帶的人，要構築福馬圳的攔水壩，以便引水灌溉，烏日這邊的居民怕水壩築後，洪水來了影響烏日居民，因而發生衝突，於是兩邊人民約定要決鬥。約戰日之凌晨，湖日村的雞齊鳴，雞聲驚醒村民，全村居民齊趕到溪邊，兩岸居民對抗，後來清廷知道了，出面化解糾紛，協議用石頭砌成水壩，洪水來臨壩即崩毀，就不會危及居民。烏日鄉民爲了對雞的感恩圖報，誓不用「雞」祭拜王公。

寶興宮沒有雄偉壯觀的廟貌，但人神的抗日精神值得讚揚，感恩圖報的心靈是珍貴的。廟中的對聯寫著：上聯「廣道恆昭番漢地」，下聯「惠聲應驗祈禱時」。廟中還供奉觀世音佛祖、三府王爺、天上聖母、註生娘娘、玄天大帝、三官大帝等神明。

◆寶興宮祭祀廣惠尊王——謝安。
（攝於台中縣烏日鄉）



迎接成功嶺新世紀

民國八十九年七月，烏日鄉公所爲了鄉志的編撰，曾舉辦全鄉各村里的耆老座談會，下旬在學田村、榮泉村、三和村舉行座談時，我提出一個問題：「成功嶺帶給鄰近的村里怎樣的影響？」有一位耆老說：「成功嶺對附近居民的影響，可以用『生雞蛋無，放雞屎有』來說明。」幾位耆老異口同聲說：「以前清明節要去大肚山上的墓園掃墓，不能經過成功營區，必須要繞很長的路，才能抵達墓園，造成了許多居民的不便。另外，大專集訓時週日的懇親會，常常造成烏日的交通擁塞不堪，影響烏日的交通。」至少這兩件事情，是成功嶺附近居民的夢魘。

日治時期成功嶺是一個馬場，也是訓練日本兵騎馬的軍事基地；戰後國民政府接收爲成功基地。後來用做「成功嶺訓練中心」，成爲大專兵集訓的地方，在如今的台灣社會中，談到「成功嶺」這三個字，在許多人的生長過程裡，烙下了不可抹滅的記憶。

四十年來，曾有一百三十餘萬名的「大專寶寶」，在此接受軍訓洗禮；從去時的畏懼，到別離時的難捨，汗水、淚水、及無數的歡笑，成就了他們人生中最值得回憶的地方。

過去這裡曾是軍事要地，從民國八十二年二月，實施四十年的大專集訓，走入了歷史。

「成功嶺」告別了舊的年代，卻成爲烏日鄉的一個很好的觀光資源。因爲這個地方曾承載過一百二十餘萬的年輕生命與歷練，和一百二十餘萬個家庭及更多週遭親友的記憶。對於國人而言，「成功嶺」已不僅止於軍事上的意義，而是包涵著豐富的人文意義。

烏日有這樣好的觀光資源，在目前國家正在提倡休閒活動的階段，軍方若能將成功營區，交由地方政府來規劃或共同規劃成休閒、旅遊地區，將是烏日鄉民與全國民眾之福；就像后里馬場與月眉糖廠一樣，成爲了解歷史、人文、產業的一個好景點。

城鄉小調 5

烏日啤酒廠好風光

◎康原

在烏日村光日路邊與南屯相臨的「中興啤酒廠」，生產釀製可口甘美的啤酒。是烏日地區的特殊產業；從民國五十七年上市台灣啤酒之後，陸續推出各種啤酒，並屢獲獎項，現表列於下：

烏日啤酒廠獲獎產品一覽表

年份	評鑑單位	啤酒類別	獎項
七十七年五月	亞洲啤酒品評會	罐裝啤酒	冠軍
七十七年七月	國際煙酒品評協會 一九八八年世界食品評鑑會	罐裝啤酒	金質獎章
		瓶裝啤酒	金質獎章
		香蒂酒	金質獎章
		全麥瓶裝	銀質獎章
		全麥罐裝	銀質獎章

品如下：

中興啤酒廠產品上市日期

中興啤酒廠產品從民國五十七年十月上市，到民國八十八年五月為止，出產過十三種產

產品名稱	容量	酒精度 〔百分比〕	上市日期
台灣啤酒	600cc瓶裝	4.5	57年10月
台灣生啤酒	40桶裝	4.5	57年
台灣啤酒	354cc罐裝	4.5	64年6月
香蒂酒	354cc罐裝	2.5	76年1月
全麥台灣啤酒	600cc瓶裝	4.8	77年1月
台灣啤酒 一打裝禮盒	354cc罐裝	4.5	77年9月
全麥台灣啤酒	354cc罐裝	4.8	78年11月
台灣生啤酒	354cc罐裝	4.5	81年4月
台灣啤酒Light	354cc罐裝	3.5	84年7月
台灣生啤酒	600cc瓶裝	4.5	88年7月
台灣生啤酒	435cc瓶裝	4.5	88年5月
愛可涼酒—藍莓	250cc罐裝	3	88年5月
愛可涼酒—檸檬	250cc罐裝	3	88年5月

幾十年來台灣啤酒已深受台灣人的喜愛，建立起好的信譽，隨著社會的變遷，年輕人的飲食口味，也異於上一代，中興啤酒廠求新求變，推出了藍莓口味、檸檬口味的產品。藍莓口味採用藍莓果汁與台灣啤酒在低溫下精釀調製而成，酒色透紅亮麗，具有潔白粉紅細緻的泡沫，且持久性良好、高貴雅典，是聚餐、宴會中最高尚的飲料。

而藍莓含有大量鉀離子、維他命C、花青素及黃酮類等，具有防老化的功能，被譽為「天然食品與營養品的瑰寶」，帶一點酸勁，清晰柔和，又有藍莓果香，透過啤酒的昇華，會有說不出的甜蜜感覺。

檸檬口味是用檸檬果汁與台灣啤酒在低溫下精釀調製而成，酒色金黃亮麗，點綴著汽泡的昇華及潔白細緻的泡沫，具有檸檬清香、汽水的清涼與啤酒的風味，酒精成分低，並含有豐富維他命C，口味上酸酸甜甜，可口欲滴，清涼有勁，令人喜愛。

近年來政府大力推展社區文化，爲了提昇生活品質，從歷史、文化著手，並導入產業文化，烏日有「台灣啤酒」的優良產業，如果能結合地方文化，在「產業文化化，文化產業化」的理念下，將啤酒廠四周營造成啤酒街，引來旅遊者來觀光消費，不僅能帶動社區繁榮，增加鄉民的收入，同時這也是烏日地區的觀光資源。

參考資料：

- 《台灣中部的開發》 林文龍常民文化公司
- 《典藏犁頭店》 林惠敏編著萬和宮文教基金會
- 《烏日寶興宮農民曆通鑑》 寶興宮管理委員會
- 《烏日鄉志文化篇》 康原、陳修平合著烏日鄉公所
- 《台灣文學讀本地方傳說卷》 陳益源主編台中縣文化局