

◎王灝

大埔城風雲錄



埔里舊名大埔城，
因為眉溪與南港溪的灌溉，
成就了山城豐碩的農特產。
山城拜水之賜，蘊育了多元族群，
形成一個「人類學的博物館」……



烏溪上游重要的支流除了源自於仁愛鄉的北港溪之外，重要的上游支流還有眉溪及俗稱南烘溪的南港溪，其中眉溪也是源自於仁愛鄉，而南港溪則是源自於南投縣的魚池鄉，兩條河流在埔里南村里觀音山附近匯流成南港溪向下流，然後在國姓鄉的柑子林與北港溪會合而正式成爲烏溪。

眉溪滋養水沙連

眉溪也是烏溪的主要上游支流，同時也是南投縣境重要的河流之一，它的整個水系上游是由哈奔溪與東眼溪兩大流域所組成，在本部溪處進入埔里鎮，流經烏踏坑、獅子頭坑、石墩坑，埔里鎮行政區牛眠里、四角城、赤崁腳、向善里等地，其間還分別匯集觀音溪、墩溪、史港溪、油車坑溪、水流東溪等支流的流水成爲埔里盆地的主要流域。

埔里鎮舊稱大埔城，舊屬水沙連地，昔稱埔裏社、清咸豐年間建埔里社堡，光緒元年設埔里社廳，日據大正九年改爲埔里街，光復後稱埔里鎮，原屬大台中縣，民國三十九年，南投設縣後改隸南投縣。

埔里四面環山，是一盆地地形，爲埔里盆地群之一，埔里盆地群分佈於中央粘板岩山地之埔里陷落區，大肚溪上游之北港溪與濁水溪中游流路之間，南北約三十公里之間有大小十

數個山間盆地，大致呈北北東，南南西之排列，埔里盆地位於本盆地群之最北端，面臨北港溪，面積最大是盆地群中最大之盆地，昔日曾為瀦水而成的湖，舊稱綠湖，後因為淤積及北港溪、南港溪之切割而決涸，湖盆地面亦繼續被切割，成為切割盆地。

盆地內平原廣大形勢天成，海拔約四五〇公尺，位於東經一二〇度，北緯二四度，是台灣地理中心的所在，全鎮面積一百六十二·二二七平方公里，四周主要的山脈東有西塔山，南有白葉山、西有觀音山、北有三角嶺、東北則有關刀山，由於是由連聳的山巒，起伏的丘陵，平坦的盆地以及蜿蜒的河川所構成，所以全鎮成為了一個林木蒼翠，山明水秀，田野廣闊，富有自然優美景觀的地方，而且因為位於本省中部丘陵區，屬於副熱帶溫潤氣候，所以冬天不嚴寒，夏天不酷熱，雨量豐富，雲霧多，濕度大，蒸發量小，沒有強風，是氣候適中宜人的鄉鎮，適合人居住，因此遠從史前時期這裡便有人居住，留下了無數的遺址，同時也蘊育了多元的族群，被稱為是人類學的博物館。



◆埔里舊名大埔城，四面環山
是一盆地地形，盆地海拔約四
百五十公尺。（攝於南投縣埔
里鎮）

埔里

人類學的博物館

◎王灝

不管是大馬璘遺址或水蛙窟遺址，在台灣先史考古學上，埔里盆地對台灣先住民族的起伏消長，關係至深……

埔里的史前遺址中比較具代表性的分別有大馬璘遺址及水蛙窟遺址，在台灣先史考古學上，埔里盆地對於台灣先住民族的起伏消長，關係至深。位在埔里盆地西側的愛蘭台地上的大馬璘遺址，其在台灣考古學史上素負盛名並倍受重視，日據初期，日本學者烏居龍藏在埔里地區進行人類學調查時，在烏牛欄台地及茄苳腳附近發現石器，其中以烏牛欄台地為多，此台地為平埔族群巴宰族建立之大馬璘社，所以也稱之為大馬璘遺址，而烏居龍藏氏的調查是此一遺址的首次發現，之後森丑之助，鹿野忠雄、鈴木謹一、淺井惠倫、金關丈夫、宮本延人、瀧下榮次、劉枝萬等人及中央研究院歷史語言研究所，皆曾先後到此發掘，探研遺址和先住民族的關係。

大馬璘遺址，始於二二七〇年前

之後中央研究院歷史語言研究所，石璋如、劉益昌等學者也曾到此調查，大馬璘遺址面積相當廣大，最少在一百五十平方公尺以上，在史前時期是一個長期而且定居的大型聚落，以板岩和其他材料構築房舍，家屋範圍內有不同的單位，並且有簡單的排水措施，遺址內發現的遺物相當豐富，分別有陶器、石器及石棺等，表示這個聚落的文化內涵相當豐富。其中陶器都是質地以沙質和泥質的灰陶為主體，而且都是主要的生活用具，分別有罐、鉢、甕，等各類型的容器，是儲藏、搬運、烹煮的重要器具。石器部分則是主要的生產工具和製造工具，分別有石斧、石刀、石砧、石鑿、網墜、石簇、戈矛形等；包含了農、漁獵生產工具，可以顯現當時農業及漁獵必定十分發達。另外由於有戈、矛形石器的戰鬥器物大量出土，表示武力與防禦應是部落的社會組織中重要一環。

另外尚有細緻的陶環、石環、耳飾等製飾品出現，而且陶器上有精緻的彩繪，刻劃裝飾性圖案，都足以說明這是一個對於美感有所追求的族群。在大馬璘遺址中尚發現有用長方形頁岩組成的石板棺，埋葬在聚落附近，石板棺的長軸方向為東西向，且係單人的直肢葬為主，由此可知當時必定有一套完整的喪葬儀式及生命禮俗。

大馬璘遺址的遺物，曾以碳十四年代測定，可以推知它的年代大約距今二三七〇年前開始，一直發展延續到距今一七〇〇年前或者更晚，延續的時間將近七〇〇年。由於遺址中有蛇紋岩質石器的出現，以及陶器上紋飾性質的相近，考古學家都認為該一族群和同時期的台灣東部地區，以及西海岸平原地區，一定有某種程度的往來。而從文化內涵上來比較，則與台灣中部地區的營埔文化層較接近，也與仁愛鄉的曲冰遺址有許多相似之處，可以說明兩者之間一定存在著相互傳承或相當影響的關係。

除了大馬璘遺址之外，埔里地區另外一個重要遺址是水蛙窟遺址，水蛙窟遺址位於埔里鎮史港里水蛙窟聚落南側，台糖赤崁頂農場東側，史港溪與眉溪交會處附近。遺址所在地為眉溪北岸的紅土階地，其地形為由北向南緩傾的緩坡，海拔高度約在四四五至四八七公尺之間，是一個小台地，西北側是水蛙窟聚落所在，東側是史港溪，南側是眉溪，西北側是水蛙窟凹地，西側則是台糖赤崁農場牧場。遺址的東西寬約四〇〇公尺，南北長約八〇〇公尺以上。

水蛙窟遺址，廣義的營埔文化

水蛙窟遺址是屬於新石器時代，其年代為距今二四〇〇年到三六〇〇年前，是目前埔里

水沙連地區已知最早的史前文化，這一個遺址是一九七〇年代張光直先生主持的「濁大計畫」中，由考古學祖尹因印 (R. stamps) 先生調查時發現的，曾經進行小面積試掘，出土的文化遺物十分豐富，以灰褐色夾沙陶及灰黑色夾沙陶等陶器為主，同時發現了繩紋陶類型的口緣，石器部分則有打製石斧、石鋤、磨製石斧、石鋤、磨製石鏃、石鏟、石刀、石簇及兩繸型網墜、石槌、砥石等。水蛙窟遺址是廣義的營埔文化的早期類型之一，年代相當早，具有個別特色，因此為一具有特色的文化類型，是台灣重要的遺址之一。

從大馬璘及水蛙窟遺址所留下來的遺物，可以追溯大約三千年前埔里盆地即有先民在此居住，但是史前人類的活動只能從遺物中去重組，埔里盆地先住民首見於文獻是清康熙六十年（一七一二年）間，清朝時期埔里乃屬於水沙連區域，所謂之沙連乃是指今日的頭社、日月潭、魚池、埔里盆地等區域及內山原住民族群和六社化番所居住的區域，水沙連六社係指邵族系統的田頭社（頭社、今魚池鄉）、水裡社（今日月潭地區）、貓蘭社（今魚池鄉中明村）、審鹿社（今魚池鄉新城附近）及布農族系統的埔裡社（埔社）和泰雅族系統的眉裡社（眉社），屬於布農族系統的埔社族人建立聚落於南港溪（南烘溪）流域，即今日埔里杞城里及茄苳腳附近，屬於泰雅族系統的眉社族人建立披多 (Pitda) 聚落於眉溪流域，即今埔里牛眠山至史港之間，兩部族以眉溪為界相互對峙，勢力相抗衡。

屯番制度伊始

兩社族人都以燒墾遊耕、狩獵、漁獲為生計，社會結構以部落組織為核心，各部落間隨著水沙連地區的族群消長而呈現不同時期的變遷，清朝雍正之前，此地屬化外生番地區，清廷嚴禁六社族人出界，也嚴格禁止平埔族人和漢民越界進入此地來狩獵或拓墾，只有在特定的時間，才由通事築寮、撥社丁、準備煙、鹽、糖、鐵器等物品，與水沙連的先住民族交易，以換取山產獵物皮鞭等作為清廷課餉。

清康熙六十年（一七一二）時因朱一貴抗清事件，水沙連各社乘此事件殺通事叛變，後為清廷所招撫，雍正年間清廷設水沙連堡加強內山之控制。乾隆五十一年（一七八六年）林爽文事件起餘黨遁入水沙連內山，後為清廷所平，始在水沙連實施屯番制度，並派漢人黃漢為官設水沙連地區正通事，清廷勢力開始介入水沙連。

清嘉慶年間發生郭百年事件，埔里盆地的埔社族人勢力大衰，經邵族水社族人倡議，自道光三年起，引介台灣西部平原平埔族群遷入埔里盆地開墾，當時清廷嚴厲實行封山政策，嚴禁平埔人和漢人越界進入埔里開墾，然平埔人為時勢所逼，為謀生計，大舉湧入埔里盆地，清廷的禁令和政策阻止不了他們的腳步，因此自道光以迄咸豐、同治年間，遷入埔里盆

地的平埔族群，涵蓋了台灣西部平原北起新竹、苗栗、南迄雲林、嘉義等地之道卡斯族、巴宰族、拍瀑拉族、洪安雅族、巴布薩族等五個部族，共計三十餘社先後進入埔里建立部落。

眉溪四庄目前保留有平埔特色的聚落

因此埔里地區現有聚落，有很多是平埔族群建立的聚落，有單族的聚落，也有複族聚落，有很多聚落的字都是沿用他們原鄉的聚落名而來的，其中如大馬璘、阿里史、日南、房里、烏牛欄、水裡城等都是。平埔聚落中最具代表性的是由巴宰族人建立的牛眠山、守城份、大湳、蜈蚣崙等四個聚落，因為這四個聚落位於眉溪之間，統稱為「眉溪四庄」，而這四庄平埔族人又有「四庄蕃」的名稱，可以說是埔里地區目前保留有平埔族特色的聚落。

而平埔族移入埔里之後，除了帶來原鄉的地名之外，同時也帶來了原鄉的諸多習俗，為這塊被譽為是「深林密菁、土厚泉甘」的埔里盆地締造了多元豐富的文化風采及生活風貌，早期埔里地區平埔族人的祭祖、新年等的習俗，大部份都是沿襲自原鄉舊社的舊習俗，其中最具有代表性的就是「走標」習俗，根據學者的研究，移墾埔里平埔族的五個族群都有走標的習俗，這種習俗到很晚近才消失，爾近埔里地區的巴宰聚落，偶而會將這種習俗重現。

所謂走標奪旗

所謂走標是平埔族群祭祀儀式中的一部份，如洪安雅族阿里肯亞族每年舉行二次宗教儀式，一為祭祖，另一個為新年，祭祖儀式祭儀開始第一天有一個特殊的儀式，為參加祭儀少年的跑步比賽，文獻上有過這樣的記載：「比賽之日天未明，比賽者，即集在頭目家屋前準備，待天亮後，比賽遂開始，由頭目發施起跑令，比賽者即沿既定路線出發，跑至祖靈地後又折回村中起跑地，其時社中男女老幼相攜出村門外，敲鑼擊鼓歡迎，頭目並準備大紅旗兩面，獎給比賽的優勝者，村中少年多以得此大紅旗為最高榮譽。」此即為埔里地區人所謂的走標奪旗，故而走標有人又稱之為走旗。埔里地區平埔族走標舊俗雖已消失，但是卻令人懷念不已，據耆老的敘述，早期埔里平埔族在舉行挨央牽田祭儀時都會舉行走標賽跑儀式，雖然其儀式會因不同的社族而有一些差異，但是這項習俗卻是早期埔里最具特色的一項古風舊俗。

由於族群多元，蘊育了多元豐富的文化，所以有人把舊稱大埔城的埔里稱為是人類學的博物館，其最遠古是史前時期遺留下來的馬璘遺址、水蛙窟遺址，之後有屬於布農族系統的埔里社群、泰雅族系統的眉裏社群，以及平埔族五個族群，再加上後期入墾的閩粵漢人

等，埔里盆地的眾多族群，交會出了多采多姿，豐富多元的族群風采，提供給人類學者取之不盡的研究素材，也提供給人體會不同族群特色的絕佳媒介，所以被稱爲是人類學的博物館的確是極其貼切的。

水質優，酒自然香

而大埔城的肇建是在清光緒年間，清同治年間清廷厲行「開山撫番」的措施，派遣屯兵營駐紮埔里社，並將駐鹿港之「北路理番同知」改爲「中路撫民理番同知」移駐埔里社，正式成立「埔里社廳」，光緒四年（一八七八年）台灣總兵吳光亮爲維護地方治安，防範生番侵擾，遂奏准構築土城、衙署，並就埔里社屯兵，配以民伕，構築完整的土垣，周圍以五百丈爲率，號稱「大埔城」，城牆深六丈寬一丈，土牆外留地基數丈，密植刺竹林成列，城廓之外，又環繞護城濠溝，並在東、西、南、北四方各設城門，城外濠溝上各架一座吊橋，由衛卒輪流看守，從此大埔城便成爲中部開山撫番的政治和軍事重地，埔里社廳官府衙門，與北路協鎮府也皆設在大埔城內。

早期埔里主要以稻作生產、山林生產、伐樟熬腦爲主要生計，之後人口增加，供需市場形成，加速商肆的興起，近期也以農商爲主，埔里由於地理環境的優越，氣候溫和，加上水

質良好，所以農業特產品特別多，尤其以甘蔗、百香果、茭白筍、米粉、香菇、花卉、紹興酒最爲知名，紹興酒產自公賣局的埔里酒廠，被稱爲是我國傳統八大名酒之一的紹興酒是採用優質糯米、麥麴釀造而成，埔里產的紹興酒品質特佳，其主要原因是拜水質優良所賜。

疼惜埔里，文化釀酒

埔里酒廠自日治大正六年（一九一七）設廠迄今，至今已有八十多年歷史，是由當時地方仕紳蘇逢時、游禮堂等人倡組第一個民間酒廠「埔里製酒株式會社」開始，由日人杉山擔任首屆社長，蘇逢時親任廠長，是爲埔里酒業發展的元年，時台灣總督府頒令實施酒類專賣制度，禁止民間以製酒爲業，因此「埔里製酒株式會社」也就被收購，歸爲公有，併屬「台灣總督府專賣局埔里出張所」，稱爲「埔里酒工廠」，當時的埔里出張所主管著埔里地區的菸酒、鴉片、樟腦、食鹽、度量衡、火柴、石油等專賣品與重要物資的產銷，而埔里酒工廠則由日本人工場主任負責製酒生產業務，所製造的酒類以萬壽酒、福祿清酒和赤標、銀標米酒爲主。台灣光復後，中央政府派員來台成立台灣行政長官公署，經接收整頓後成立「台灣省專賣局」，時行政長官公署爲使專賣事業能逐漸依靠經濟條件而生存，於是命令專賣局調整生產機構，組織樟腦、酒業、菸草、菸業、火柴等五個有限公司，埔里酒廠便改隸爲「台灣



◆埔里酒廠以酷愛飲酒的詩仙李白為「酒文化」的代言人。
 (攝於南投縣埔里鎮)

省專賣局酒業公司台中酒廠埔里分廠」，以製造芬芳酒、白露酒爲主。

一九五二年時郭滿水、周景山、周炳文等人利用埔里愛蘭天然泉水試製紹興酒成功，開啓了埔里紹興酒製造的歷史，一九五五年時大陳義胞撤退到台灣，張全玉等製酒師傅加入了造酒工作，使紹興酒的釀造技術更臻成熟，風味更佳，而酒廠也在一九五七年奉令冠以地名，改稱爲「台灣省菸酒公賣局埔里酒廠」一直到今日，同時被指定爲紹興酒外銷生產廠，外銷遍及日本、美國、韓國、歐洲等世界三十餘國，尤其是最受日本人珍視，而且從一九六六年起不再釀造芬芳酒、白露、米酒、糯米酒、福壽酒、太白酒、烏梅酒等酒類，成爲一專門生產高級紹興酒的酒廠。

但是從一九八九年政府開放洋菸酒進口，國產酒面臨強大競爭，在專賣條例束縛下的國產酒漸失去競爭力，加上國人飲酒習慣的改變，埔里酒廠的紹興酒受到極大威脅，銷售量急速下滑，一度還瀕臨被關廠的危機，因此從一九九四年起酒廠員工發起「大家來疼惜埔里酒廠」的自救運動，醞釀改造企業的共識，於一九九五年提出「文化釀酒」、結合地方藝文、觀光資源的構想，將酒廠轉型成爲觀光酒廠，並興建酒文化館、產品展示中心，同時開發愛蘭白酒、愛蘭薑酒、吟釀清酒等新的酒品，呈現出這一傳統產業新的活力與魅力。

台灣地理中心碑話滄桑

埔里除了是一個酒的故鄉之外，同時也是花的故鄉，埔里的花卉栽培佔了台灣花卉市場極大的比例，可以說是台灣花卉的主產地，沿著埔霧公路花卉栽培園遍佈，繁花似錦、萬紫千紅、錦繡繽紛，花的種類繁多，滿天星、康乃馨、火鶴花、天堂鳥、洋桔梗、玫瑰、百合、文心蘭、虎頭蘭、聖誕紅、螃蟹蘭、海棠等百花爭艷，加上各類的香草植物薄荷、迷迭香、薰衣草等使埔里成爲一個鄉野的大花園，美不勝收。

如果說源遠流長的開發歷史，史前遺址的文物，及多元族群的融會，是埔里歷史的光采，它讓埔里在台灣的歷史上佔有一席之地，那麼台灣地理中心的位在埔里，則是它在台灣地理上的價值與光采，台灣地理中心碑位在埔里鎮東北方之虎頭山嶺，海拔約五五五公尺，適爲台灣省地理中心，四周山巒環抱、蒼鬱清新、景緻優美，一九七六年林務局規劃爲一小型森林遊樂區，屬埔里林區管理處管轄。此碑原爲日治時代日本人在山頂建立的神社，一九六〇年十二月十三日，立了一顆一等三角點，從事台灣全島的地積測量，此三角點原點經度爲東經一二〇度五十八分二十五點九七五〇秒，緯度爲北緯二十三度五十八分三十二點三四〇〇秒，爲台灣地理幾何中心點，此三角點不僅是全省大地的測量、三角測量最重要的基

◆台灣地理中心碑位於埔里鎮東北方的虎頭山下，桿上豎一不鏽鋼長柱綴以交叉雙環，是埔里的旅遊地標。
(攝於南投縣埔里鎮)



點，亦是全省最大的三角點。

原來的中心碑為赭色方形柱體，在白色長桿上綴以交叉雙環，光復後，經過我國專門人才重新測定，於民國四十一年將中心碑正確的移至虎頭山頂，原來的台灣地理位置基石則任其失修荒廢，蔓草荒蕪，一九七二年時配合森林遊樂區之開闢，由埔里國際青年商會籌款增建涼亭，花架、廁所、停車場等，並栽植花木，使此地成爲一個環境幽靜的大眾化公園，一九七九年因爲此碑已經不是真正的中心點，棄之又可惜，乃再度重建爲現在的台灣地理中心碑，上豎一不鏽鋼長柱，綴以交叉雙環，下有故總統蔣經國先生所題「山清水秀」四個字，故而將此碑又名爲「山清水秀碑」。

埔里獨一無二的地標

山清水秀碑後的虎頭山是新開發的森林遊樂區，沿著石階拾級而上，約有四百二十多階，便可登上虎頭山頂，頂上原有一棟林務局的白屋及一座天文三角原點，這天文三角原點是一九七六年由內政部策劃，聯勤測量隊測設，林務局興建的，可惜九二一大地震之後，林務局的白屋已塌毀，而天文三角原點則基座受到破壞，基點朝北偏西四十五度水平位移二·八公尺，高度下陷約○·五公尺。今已經南投縣政府整修，呈現新貌，是一處絕佳的休憩場

所，沿階而上處，古木及樟樹林立，鬱鬱青青，登臨山頂遠眺，只見農田阡陌如棋盤，市衢街道歷歷在目，既可觀察四季不同景色，晨昏雲霧的變化、日出日落奇景，又能鳥瞰埔里盆地風光，盡覽水社大山及關刀山的一脈山景，令人視野爲之而遼闊，心胸因之而豁達。

誠如「台灣地理中心碑」碑文上所寫的「斯土世稱盆地，其東南有鯉魚潭之勝，四顧皆山，峰環巒峙，漫雲侵野，地曠土平，所以阡陌相連，稻肥水綠，雜花生樹，蛺蝶蕃滋，直如四季如春耳，故生聚富而人文盛，無乃以地據中心而盡挹蓬嬴芬萃之於斯乎！」台灣地理中心碑，真可謂是埔里鎮獨一無二的地標，深具著地理的意義。

埔里盆地是由兩大流域組構而成，一南一北，北爲眉溪，南爲南港溪（南烘溪），此兩條河流皆爲烏溪之上游支流，沿溪景觀處處，勝景隨處可見，如眉溪畔赤崁頂水蛙窟區域，除了是史前遺址之外，將來此地同時還會成爲中央研究院的埔里院區，而雄峙在台地上的中台禪寺，更是宗教勝地，造型壯美融合各種宗教建築特色於一體的禪寺，剛落成不久，寺中佛教文物豐富而水準極高。



◆南港溪源於南投縣魚池鄉，埔里市區交通要道愛蘭橋兩側，曾是二二八事變的最後戰役「烏牛欄之役」的發生地。（攝於南投縣埔里鎮）

二二八事變之「烏牛欄之役」

埔里盆地南邊則是又稱南烘溪的南港溪，此溪上游是耶馬溪、匯集東光溪、大林溪、十股溪等溪流而成，流經魚池鄉東光村、共和村、大林村、東池村及埔里鎮水頭里、珠格里、溪南里、大城里、愛蘭里、鐵山里、南村里等幾個村落，於觀音山附近與冒溪匯合成南港溪主流。南烘溪愛蘭橋兩岸左右分別有醒靈寺、愛蘭台地及坪頂牛耳石雕公園、木生昆蟲館等，這兩岸是二二八事變的最後戰場，國軍十一師與謝雪紅的二七部隊曾在此對峙，發生激戰，一九四七年三月十三日謝雪紅率領的二七部隊，撤出台中市進入埔里，三月十四日國軍二十一師派遣該師一四六旅四三六團進駐草屯，然後分兩路襲擊埔里，但從草屯進來的一隊卻被熟悉山岳地形的二七部隊所擊退，另一隊則繞過二水、集集、水裏坑，佔據日月潭，門牌溝二處發電所，想從左翼攻擊埔里街。十五日二七部隊先發制人，夜襲魚池警察所，再包圍日月潭國軍陣地，二十一師部隊敗退水裏坑。十六日國軍得到援軍大舉圍攻埔里，二七部隊全力迎擊，自上午十一時許展開一場肉搏戰，一直戰到黃昏，擊傷國軍二百餘人，國軍慘敗而退。但是二七部隊因無法與平地同取得連繫，又受到高山峻嶺所包圍，苦於彈藥糧食都無法補給，且埔里兩路受敵，導致部隊的機動力陷於癱瘓狀態，終於在十六日深夜解散部

隊，向嘉義方向散去，結束十數天的激戰，史上稱這一次二二八的最後戰役為「烏牛欄之役」。

但是整個戰役的過程，依地方人的追述則略有些出入，有人說這一年三月十二日謝雪紅等率領的二七部隊的先遣隊進入了埔里，於三月十三日設隊本部於武德殿，三月十六日國軍二十一師獲得增援，從龜仔頭攻到埔里郊外烏牛欄吊橋對面的小崗上，埔里仕紳從水尾帶領兩軍入埔里，兩軍在此對峙一天一夜，稱為烏牛欄之役。當時兩軍對峙爭戰的地方就是今天埔里入口，愛蘭橋兩側的坪仔頂及愛蘭台地，對一部份埔里人來，當年兩軍對峙的戰爭場面，到今天還是記憶鮮明歷歷在目。

愛蘭台地重現光采

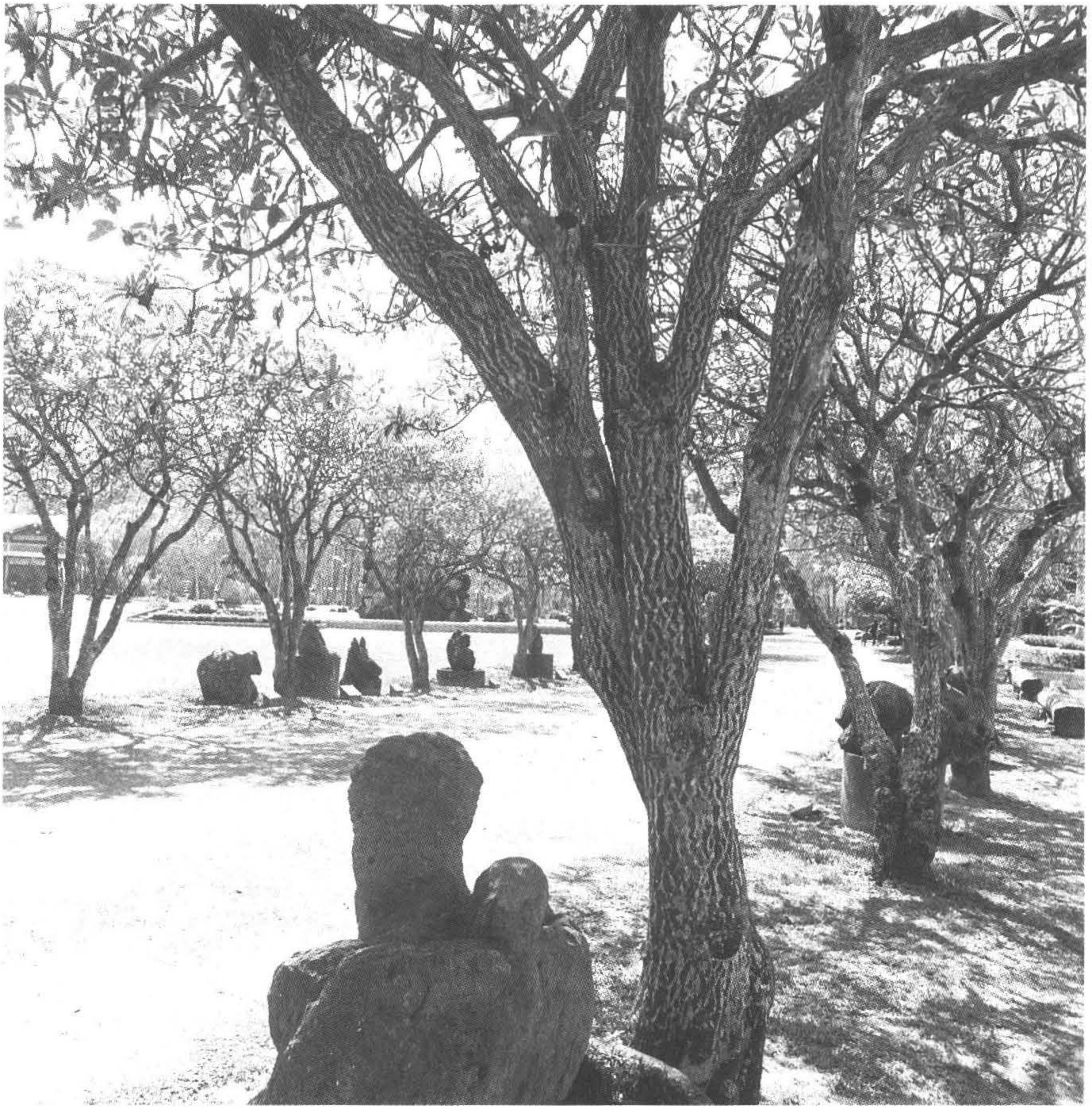
「四十四年頭過去了，當年響在埔里一帶的天空中的槍聲，仍然時不時地穿透歷史的重重迷霧，似遠又近地在我們的耳邊響著」藍博洲先生在其「二七部隊在埔里的戰役」一文中曾如是寫著，這是民間學者對二二八事件最後戰役的一份感懷，但是對於曾經成為戰役戰場的南烘溪兩岸的台地，是不是還憶記著曾經有過的悲情，現在的愛蘭台地上有廟宇、有醫院、有學校、有住家，而且還曾經有過軍營，而相峙的另一個台地，現在則有木生昆蟲館，及牛

耳石雕公園，戰爭的悲情已隨著歲月退去，這裏則多了觀光及藝文的光采，成爲了人們喜歡來的特色景點。

木生昆蟲館創建於一九八六年，博物館是一幢白色建築，門前有一噴水池，池前有座館主余清金先生的銅像，館主余清金先生自幼即追隨父親採集昆蟲，後來自己更加深入研究，並至世界各地採集名貴的昆蟲，因此成了這樣一座私人的昆蟲館，目前館藏以蝴蝶、甲蟲最爲豐富，收藏的昆蟲中包括了不少全世界著名的昆蟲，展示區共有一萬六千多種的昆蟲標本，供人參觀，美麗的蝴蝶形形色色都有，還有像拳頭一般大的甲蟲，所以極具教學功能，經常有來自世界各地的專家學者來這裡參觀研究。

牛耳——國內第一座雕刻公園

木生昆蟲館邊的牛耳石雕公園創於一九八七年，現改名爲牛耳藝術公園，是我國第一座雕刻公園，背靠牛相觸山，又因爲林淵生肖屬牛，所以園名才叫做牛耳。園中樹林計有百餘樹種，在林蔭、草坪、亭台、石塔、池塘之間，點綴著林淵的石雕，其中原建有一座「林淵美術館」陳列他的繪畫、刺繡及組合藝術，但因九二一大地震，美術館也被震毀了。林淵是一位富傳奇性的素人藝術家，他的作品樸質厚實，生動而有趣味，作品內容大都取材自民間



◆牛耳石雕公園是一座風格獨特的公園，步道間散置林淵的石雕作品。（攝於南投縣埔里鎮）

傳說、英雄故事、戲劇情節及日常生活中的家禽畜，造型樸拙有味、園中還有一座高達十八公尺的「仙梯」，採用二百二十六塊石頭堆積而成，每一塊石頭都是林淵的作品，上有銅鈴，風吹時叮噠作響彷彿鑿刻之聲，就好像林淵生前在刻石一般，而之所以叫做仙梯，那是因為要給天上的仙女能夠踩著仙梯下到凡間來，好和凡間的獨身少年結成姻緣。

而醒靈寺則隔著南烘溪峙立在對岸的台地上，它創建於清光緒二十七年（一九〇一年）舊稱改化堂或醒化堂，寺內供奉三聖恩主，即文衡帝君、孚佑帝君、司命真君三位尊神，醒靈寺創建的緣由據說是有一位埔里居民叫林李金火的，眼看母親染上了毒癮，當時日本政府提高鴉片煙膏的售價，很多人因此傾家蕩產，林李金火於是在自宅供奉關聖帝君，早晚禱祝，希望藉由神明的力量為其母親戒除煙毒，果然神明很靈驗，毒癮戒除成功，此一神蹟遠近傳聞，信眾越來越多，於是聚資建廟，號稱改化堂，之後不久因地震被毀，一九一六年覓地重建，改稱醒化堂，光復後扶鸞降筆風氣盛行，信眾多而廟太小，大家才提議遷建，因而共推董事，在埔里一帶募款，擇地於現址築建，一九四九年正月興工，同年十一月正殿竣工，改稱為醒靈寺。

山城拜水之賜

埔里是一個盆地，由於有兩條主要河流流經此地，提供了灌溉的水源以利耕作，才有今日的大埔城，而水利工程的施設居功最大，因此在埔里盆地之內，經過水利署第三河川局等單位施設的水利設施遍佈，比較具代表性的水圳有老爺圳、東螺圳、茄苳腳圳、南烘圳等大小不等的水圳，水圳的開發提供給埔里農業發展有利的條件，尤其是埔里的特色農產品水筍，更是不可一刻缺水，花卉、甘蔗、水稻的栽培更是拜水利灌溉方便之所賜，而埔里是一個山城，主河流都流經山區，流域中河川的整治是十分重要的事。

據文獻記載，光復之初，本縣共成立四個農田水利會，一九六六年時則合併為三個，其中烏溪流域上游是屬於能高水利會的管轄範圍，該會利用烏溪上游的眉溪、南港溪、北港溪、耶馬溪等溪水，灌溉埔里、魚池、國姓等鄉鎮農田，灌溉面積近六千公頃，重要的水圳有北烘、南烘、守城、茄苳腳等圳以及北港溪南圳、北港溪北圳，木屐蘭圳、新城圳等最重要，其中如南烘圳，是光緒初年埔里地方人士共同出資開鑿的，其工程十分的艱難。由於埔里地處於台灣的中央，四周層峰重疊，依烏溪上游的眉溪及南港溪形成盆地，區域內擁有一千餘公頃之田地，在早期有水利設施可灌溉的農田，只有一千公頃左右，又因水利設施常損毀，水源不足，僅能作為一期作，甚或種植乾作，所以光復後能高水利會即積極籌畫南烘圳



◆埔里盆地因兩條河川流經，提供豐富的灌溉水源以利耕作。（攝於南投縣埔里鎮）

改修工程，以增加糧食生產。一九四八年四月起第一期工程動工，在二期工程中完成溢流式攔河壩一座，排砂閘二連，進水閘三連，導水路，洞道九十四公尺，跌工七座，車道橋一座，分水閘一座，幹線四百零六公尺，總工程費為舊台幣二二九二萬餘元，工程完工後，對提高埔里農民收益裨益甚大，同時也達到烏溪上物諸支流水資源的充分利用。

參考資料

- 南投鄉土大系
和歡禮讚
埔里風采
台灣地形
台灣地質
台灣文獻土地志地理篇
台灣人四百年史
台灣中部十條地質實地考察路線地質簡介
南投縣八十一學年度國民中學縣內鄉土地質地地形岩石分類研習會手冊
縣政府
- 南投縣政府
仁愛鄉公所
埔里鎮公所
林朝榮台灣省文獻會
林朝榮周瑞燉台灣省文獻會
台灣省文獻會
史明蓬島文化公司
台灣師範大學地球科學系編寫