

◎王灝

# 源頭・原鄉・風情



烏溪上游的北港溪及眉溪  
皆發源於南投縣的仁愛鄉，  
仁愛鄉是南投縣境內兩大原住民族群之一——  
泰雅族的原鄉，  
擁有豐富的泰雅族文化風采  
及原鄉部落獨特的風情……





◆泰雅族居住在橫跨台北、桃園、新竹、台中、南投、宜蘭六縣三百至一千五百公尺的山地，共有二十五族群。（攝於南投縣國姓鄉）



## 萬巒群踞，水系密佈

仁愛鄉位於南投縣東北部，清代先後隸屬於諸羅縣，彰化縣及埔里社廳，日據時期則隸屬於台中州能高郡，西元一九四六年設立仁愛鄉，仍然屬於台中縣，一九五〇年改爲南投縣仁愛鄉。該鄉面積一二七三·五平方公里，南北長四十二·六公里，東西寬三十四、四公里，東鄰花蓮縣，西界南投縣的國姓、埔里、魚池三個鄉鎮，南邊則連接信義鄉，北接台中縣。

仁愛鄉可以說是一個山地鄉，因爲該鄉域內群山聳峙，萬巒群踞，重要的山岳有奇萊主山、合歡山、能高山、白姑山、畢祿山、石門山、干卓萬山、卓社大山等，海拔高達三千多公尺以上之山岳多達三十餘座，二千多公尺者亦多達二十七座之多，足見仁愛鄉是一個群山遍佈的山地鄉。由於群山遍佈，所以也成爲了很多大型河川的發源地，境內水系密佈，重要的水系有源於畢祿山的畢祿溪，源於合歡山東峰的濁水溪，及烏溪的主要支流源於白狗東峰、更孟山的北港溪，以及同樣是烏溪主要支流源於北東眼山、東北稜合望鞍部的眉溪。

其中屬於烏溪水系主要上游的北港溪，發源於仁愛鄉北部山區，自合歡山西坡、白姑大山東麓流出的主支流，曲折蜿蜒於群山萬壑中，在梅子林附近才流入國姓鄉境。

北港溪同時也是眾多支流匯注而成，其支流分別有瑞岩溪、帖比倫溪、發祥溪、布布爾溪、合水溪、椿谷溪、東峰溪、九仙溪、尾敏溪、關刀溪、楊岸溪、黃肉溪、眉原溪等。其中如瑞岩溪源於合歡山，是北港溪東北岸的重要支流，而瑞岩溪流域從合歡主峰南坡到翠峰西北角，則是屬於「瑞岩區自然保護區」的所在，該保護區隸屬於林務局南投林管處埔里事業區一三二之一三五林班，面積廣達一四五〇公頃，區內落差高達二二〇六公尺，自一二一〇公尺的深溪，到三四一六公尺的山頂都有，因為落差極大所以成為台灣地區最具有山地植被縮影的代表性地區，可以提供鳥獸動物不同的棲息空間與環境，因此蘊育了極為豐富的生態面相與內容。根據調查，本區內的哺乳類動物多達十八種，爬蟲類動物七種，兩棲類動物五種，淡水魚類四種，一年四季可見的鳥類更多達五十八種，分屬十九科，其中屬於特有種的鳥類分別有帝鵝、藍腹鵝、深山竹雞、栗背林鵪、冠羽畫眉、白耳畫眉、藪鳥、金翼白眉、紋翼畫眉、火冠戴菊鳥、黃一雀等多達十一種，幾乎占了台灣特有種鳥類中的七十九百分比。

由此可見烏溪上游的北港溪流域支流繁多，支流流經的廣大區域可以說是生態資源豐富的自然天地，而整個北港溪流域的地層地貌也呈現了多樣豐富的面貌及地質特色，烏溪流域穿越雪山山脈白姑支脈的地層，地層構造線呈北東方向，地層含白冷層、水長流層、廬山層



等，岩層分佈以板岩、石英砂岩及硬頁岩為主，沿著北港溪流域，可以觀察各種岩層變化，同時也可以發現各類岩性不同的岩石及貝類化石，所以整個烏溪水系上游的北港溪流域，是一處研究台灣地質的好所在，地質學家們也曾多次在此流域做踏查研究。

## 水長流村水長流——台中大地震後新地層名

根據專家的調查顯示，北港溪源自合歡山山麓，呈北北東走向，流至瑞岩附近才轉為東北東走向，從瑞岩到眉原間，河谷均狹窄，水流湍急，至眉原後才稍見開闊，所以兩岸不時有零星台地出現，而此區域出露的較老岩層主要為古第三紀亞變質岩層，所以出露之地層由老至新有達見砂岩、白冷層、佳陽層及水長流層，其沿線比較具特色的岩石有達見砂岩，主要分佈在蕙蓀林場咖啡園附近之萱野斷層東側，其岩性以淺灰色或白色堅硬緻密厚層或塊狀石英質砂岩為主，偶夾少量硬頁岩或含炭質板岩構成。由於它的岩性堅硬與白冷層之砂岩在外觀上相近，但在本層之底部常有綠色砂岩存在，深具特色。

在神仙島附近則可以看到白冷層岩石及牡蠣（蚶）化石，神仙島原名梅島，此地河邊出露地層即為白冷層，同時有一牡蠣化石密集帶貫穿南北。白冷層岩層由於其標準出露地點在大甲溪北岸和平鄉白冷一帶故名，其岩層以厚層、白色或灰白色，粗粒至中粒之石英質砂岩

爲主，夾深灰色硬頁岩或板岩，偶而可以看到數公分到數十公分厚之劣質煤層夾層，大部份已石墨化，砂岩風化則常呈粉紅色。

北港溪流域最具特色的岩層，應該是以本流域地名所命名的水長流層，此一岩層爲台大教授早坂一郎等於一九三六年時調查一九三五年台中大地震後所提出之地層名字，因爲其標準的出露地點在國姓鄉的水長流村故名之爲水長流層，本層主要由深灰色或黑色緻密硬頁岩所組成，偶夾有薄層砂岩，局部地方含有海綠石而使岩層略顯綠色以及少量黃鐵礦，氧化後會使岩層略帶赤褐色。北港溪流域水長流層的主要分佈地是下梅林對岸北港溪支流與主流交會口，在支流與主流交會口河口附近，可以看到碎裂成鉛筆狀之硬頁岩及偶夾淡灰色薄層砂岩，此即長流層岩性之代表，據聞在此地敲開岩層，也可尋獲不少貝類化石。而在新豐橋上游五〇〇公尺處河谷的砂岩中也有一貝類化石的密集帶，據說該化石極易剝離，所以可以採到相當多之化石個體。

北港溪流域主要的族群是屬於仁愛鄉的泰雅族群，及國姓鄉的客家族群，南投縣境由於群山綿延，層巒疊翠，加上平原遼闊，溪流交織，丘陵起伏，林木蒼鬱，優良的自然環境，孕育了茂密森林，老樹參天，飛禽走獸繁衍棲息，各溪流間魚蝦無數，這些豐富的資源，正可吸引各族群樂於遷來棲息定居，因此南投縣便成了一個族群多元的縣境。在南投縣境出現



過的族群，除了閩南、客家之外，原住民族群分別有平埔族、邵族、布農族、泰雅族、鄒族等，其中以仁愛鄉及信義鄉可謂是原住民的大本營，以仁愛鄉為例，布農族就包含了卡社群及卓社群，分別居於南港溪（南烘溪）及濁水溪上游沿岸台地的過坑社、干卓萬社、武界社等地。而泰雅族則包含了賽考克亞族（Seqoleg-Propor）的馬力巴群（Malépa）、白狗群（Xakut）、賽德克亞族（Sedeko-Propor）的土魯閣群（Toroko）、道澤群（Tauda）、德奇塔雅群（霧社群Tak-paya）、澤熬利亞族（Tseole-Propor）的眉社群（Murauts）、萬大群（Perugu-wan）、眉原群（美巴]拉群Mabaala）等。

## 賽考列克的——裂石傳說

其中居於北港溪流域的泰雅族群主要有馬力巴群及白狗群，馬力巴群居於北港溪上游及其支流 Keaman溪以北山腹，亦即現今行政轄區仁愛鄉力行村轄有的大洋，望洋與翠巒三個聚落，它是屬於賽考列克語族，清代的社名稱爲貓里眉或稱貓里、貓里旺等名，日據時期的部落名爲卡莫司耶（Mek-Moyau）、畢魯莫岸（Pelumoan）、莫古波波（Mek-Bubui）、莫古里汗（Mek-Lixen）、莫古塔塔（Mek-Tata）、莫古巴波（Mek-Babo）等，現仁愛鄉的馬力巴群爲殘留於原居地，未向外發展的族人，因其最先建部落時，位在高處，所以稱之爲馬力巴

(Malépa)，現今南投縣仁愛鄉力行村屬之。同樣屬於賽考列克亞族居於北港溪上游的還有白狗群，白狗群屬於賽考列克馬卡那奇亞群，馬卡那奇亞(Makanaji)即陽光普照的意思，而白狗群又稱為福骨群，福骨(Xakut)即居住在深山的人之意，因他們原居於白狗大山山腹，所以亦稱白狗群，現居於南投縣境北港溪上游，屬仁愛鄉發祥村。賽考列克亞族發祥傳說之賓沙布甘即在發祥村之瑞岩附近。賽考列克亞族相傳賓沙布甘(Pinsebukun)之裂岩為其祖先誕生地，賓沙布甘意即裂岩，亦為祖先之地，泰雅族的傳說中相傳於今南投縣境北港溪上游，仁愛鄉發祥村瑞岩，馬西多巴翁社(Masitobon)附近斯巴揚台地上方之山腹上，有一塊巨巖，賽考列克的始祖就是從這個裂岩誕生的，太古之初分別有兩個男神，一個女神，男神的名字叫馬不達(Mabuta)和馬揚(Mayan)，女神的名字叫哈克爾撒披(Hakurusabo)，後來他們的子孫繁衍，因為近親結婚，觸怒了天神，降下了洪水，他們的族人便逃避往大霸尖山，而族中近親結婚者投水之後，洪水才退去，洪水退去之後，一部份的族眾返回原居地，另外一部分越過匹亞南鞍部、東西遷移，便形成今日分佈的狀態，這就是賽考列克源起的傳說。

另外居於烏溪上游北港溪流域的泰雅族群還有眉原群，他們居於北港溪中游台地，亦即眉原山和阿冷山之山麓，眉原群亦稱為美巴拉群，清代文獻「台灣府志」稱之為眉肉蚋，或



稱爲眉加臘，日人則稱爲眉原，清朝末年眉原群已建立波揚幹（Bayungan）、奧本（Obim）、白多昂（Paitoan）、馬到魯（Mataolo）、笨卡奇（Bengatsic）與摩古卡田（Mek-gaong）等部落，日據初期，眉原群族人舉族遷到丁字山西北麓之北向斜地，因其毗鄰粵籍漢人建立的北港溪村落，所以行政轄區初由埔里社支廳兼管，一直到一九二〇年，台灣總督府廢廳及支廳，改設州郡，因此歸台中州能高郡統轄。

## 紅香溫泉野趣知多少

北港溪源自仁愛鄉北部山區白狗東峰，一直到梅子林則正式算是流進國姓鄉境，於柑子林與南港溪合流後則稱爲烏溪，其在仁愛鄉境內分別流經力行、發祥、新生、互助等村落，流域經過的地方有翠巒、望洋、瑞岩、紅香、慈峰、溪門、清流與中原等幾個重要的聚落，其中紅香部落以溫泉而知名，它是一處世外桃源，位於白狗大山東南山麓，北港溪與帖比倫溪的交會處，居民約數百人，以農牧爲生，居民生性篤實誠懇、和藹可親，生活在四周高山環抱，清溪迴流之中，以溫泉而馳名遠近，此地溫泉由山麓地層汨汨湧出，泉位高品質佳，溫度高達攝氏六十二度，屬於弱鹼性碳酸泉，可飲可浴是多功能溫泉。

紅香溫泉位於仁愛鄉力行村通往發祥村吊橋下的河谷中，海拔一二〇〇公尺，溫泉水量



豐沛，早年此地男女老幼沐浴於溪邊，一邊欣賞青山白雲，聽天籟鳥鳴，一邊泡在溫泉水中，是一種大自然的盛宴，尤其是因為地處偏遠，且力行產業道路路況欠佳，交通不便，尙未完全開發，僅由當地居民就地取材，搭建四個澡堂，男女分室洗浴，靠外邊的天然浴池，可一邊溫泉浴一邊欣賞自然美景，別有情趣。

整個紅香溫泉是由紅香部落與溫泉部落合稱而來，前者屬於發祥村，後者屬於力行村，溫泉則位在溫泉部落中，該地青山翠谷環繞四周，楓樹散佈山野，楓紅時節極爲動人，小瀑布及大小石頭散列河谷中，景色優美。此地除了溫泉、楓林之外，更有產量豐富的水果、稻米、香菇、蔬菜等，也有養殖冷水性淡水魚——虹鱒，肉質鮮美柔嫩，是上等珍品。

### 川中島悲情悠悠

北港溪域在進入國姓鄉之前，流經了一個重要的地方，那個地方俗稱爲川中島，亦即中原與清流等部落，它是霧社事件日本軍隊討伐抗日六部落後餘生的族人，最後移居的地方。川中島位處於北港溪與眉原溪匯流的台地上，此地原是泰雅族眉原群的祖居勢力區，日人據台後成爲官有地，而放領給漢民耕作，並建有十八戶一百二十九名的漢民村莊。西元一九三〇年霧社抗日事件爆發，至一九三一年日軍採用「以夷制夷」的狠毒手法造成各部族間的自



◆清流吊橋跨越北港溪，原為進出清流部落的重要橋樑，如今橋斷只留橋墩。（攝於南投縣國姓鄉）





相殘殺，之後將抗日六部落的族人，在遭受「保護蕃收容所襲擊事件」後，強制移居到北港溪流域俗稱川中島的台地上，日人將抗日六部落餘生者移居於此，先將原居於此的漢民移到北斗郡，同時爲了避免霧社六部落的餘生者遷居後，造成與不同語系的眉原群之間的不睦，總督府的理蕃部門及台中州警務部長、理蕃課長等先周旋於眉原群進行遊說工作，獲得眉原群族人的首肯，便實行強制移居計劃，一九三一年五月六日，日人完成了警務編組，將抗日六部落餘生者二百九十八名，除病患外共計二百七十八名，分爲兩梯次由警察押送到川中島。

從此北港溪流域便多了一個具有歷史意義的地方，而北港溪流經川中島的潺潺流水，便彷彿日夜在訴說著一則則賽德克族人的悲壯故事。

### 惠蓀林場寓教於樂

位於仁愛鄉新生村及發祥村的惠蓀林場，則是北港溪流域最大的森林遊樂區，同時也是中興大學四個實驗林中最大的一個，它隸屬於中興大學，除了維護森林資源、發揮森林教育功能之外，同時兼具學術研究及森林遊樂功能。有高山有峽谷的惠蓀林場，場內原生樹木種類繁多，又引進許多高經濟價值的樹種，是中興大學農學院學生林業教學研究實驗的重要場



◆惠蓀林場是北港溪流流域最大的森林遊樂區，區內多為原始森林，林相優美。（攝於南投縣仁愛鄉）







◆美麗的櫻花為惠蓀林場的  
冬天增添不少姿色。(攝於  
南投縣仁愛鄉)



地。場內有座海拔二千四百十九公尺的守城大山，森林呈垂直分布，有溫帶、暖帶及亞熱帶三種林木，除供教學實習的經濟林、保安林外，也為配合發展森林觀光事業，而加強景觀林和森林遊樂的設施。

## 關刀溪岸青蛙石

惠蓀林場原名能高林場，民國五十六年中興大學校長湯惠蓀來場內視察業務，在攀登守城大山時，因心臟病突發去世，為紀念湯校長才將林場改名惠蓀林場，並建造「湯公亭」和「湯公碑」供人憑吊。

目前林場內除百分之五的人工實驗林外，其餘均為原始天然森林，林相優美，生態豐富，到處峰巒峭壁，保有原始風貌，在此林場內可以賞景、賞鳥、賞蝶、賞花，也可以攝影、野餐、森林浴。

惠蓀林場於民國六十七年開始規劃，它的面積約七四三四公頃，林場內地勢起伏，有壯麗的峽谷，蜿蜒清澈的溪流，有溫泉、瀑布，同時也有參天古木、茂密的森林，以及各類彩蝶、鳴禽、珍獸在林間出沒，富含山林之美，風光旖妮，多彩多姿。林場內有北港溪的支流關刀溪流過，溪岸的青蛙石最具特色，格外引人。





◆從惠蓀林場梨園山莊穿越松林小徑，北行下溪約半小時即可到達青蛙石，岩石紋路潔淨清晰，長年矗立溪旁與流水共鳴。（攝於南投縣仁愛鄉）



林場內分爲幾個區，分別是咖啡園區、惠蓀山松風山區、平台區、木荷保護區，各區都有其特色，值得賞覽。

**咖啡園區：**管理站及露營區設在入口附近，地理景觀擁有溪流、峽谷；植物則以咖啡、柚木、相思樹、杉、松爲主，其中以咖啡最爲重要，惠蓀咖啡風味別具，是新近深受歡迎的本土產咖啡的代表。本區內同時還有各種鳴禽、彩蝶及其他的野生動物。

**惠蓀山、松風山區：**本區內的風景特色是松風山、北港溪及青蛙石風景區等，植物則有松、楓、板栗、肖楠、杉及台灣蘇鐵爲主，尤以台灣蘇鐵最爲獨特，是本省唯一的產地，野生動物較常見的則有松鼠及畫眉鳥等，本區內還設有觀光旅館、林間小屋及林業陳列館，提供來此遊覽的遊客們最好的服務。

**平台區：**本區風景特色包含了溫泉、峽谷、溪流等地理景觀，植物則以杉、松及闊葉樹較多，同時還有各種鳴禽，竹雞和蝴蝶等罕見的野生動物。

**肖楠保護區：**本區內有關刀溪及瀑布等地理景觀爲其風景特色，以及針葉樹，闊葉樹的混合林。

**木荷保護區：**本區風景特色包括關刀溪及瀑布等地理景觀，植物以木荷、台灣杜鵑爲主。



惠蓀林場的開發著重於自然景觀的維護，森林資源的保育，藉由它可以發揮特有的學術風氣，同時能寓教於遊樂，是烏溪上游北港溪流流域的重要景點。動植物資源豐富是惠蓀林場最大的一項特色，根據調查，在植物方面，蕨類植物有二十二科一百二十一種，裸子植物八科二十三種，雙子葉植物一百三十四科七百五十二種，單子葉植物十四科八十九種。在鳥類方面有八十種鳥類，其中留鳥如樹鵲、山紅頭等有六十八種，冬候鳥如黃鵲、紅尾伯勞等有十種，夏候鳥僅有針尾雨燕一種，最可貴的是在台灣特有的十種鳥類中，場內就有藍腹鵲、深山竹雞等七種，而野生動物則有山豬、山羌和台灣獼猴等，所以惠蓀林場也是一個生態之旅的絕佳場所。

### 能高大圳——埔里繁榮的幕後功臣

北港溪流域內最大的水利工程，則要首推能高大圳的興建。能高大圳的興建主要是爲了引北港溪及關刀溪的水，以灌溉埔里及仁愛地區高位階的田地，它的興建始於民國四十四年，在埔里民間的陳情要求下，水利署（前台灣省水利局）經過勘查規劃，於民國五十三年七月施工，經過八年的漫長歲月，犧牲了幾位施工人員，於民國六十一年六月才暫行結束施工，其後續工程則到民國七十四年後才陸續完工。



能高大圳水利工程的引水口、導水路隧道，都在仁愛鄉北港溪的九仙溪和關刀溪，穿越重山峻嶺而流進埔里，全長一五、五三〇公尺，是一條工程浩大的地底水道，它的水源引水壩壩頂標高超過五百公尺，自流灌溉土地標高達四九〇公尺，所以其工程甚為艱鉅，其水源彷彿自天上來。能高大圳水利工程的完成，使埔里鎮、仁愛鄉二六〇〇公頃土地，包括新灌溉區一二〇〇餘公頃，改善了的舊灌溉區一四〇〇公頃的廣大區域都普遍受益，很多原來是單期作田或看天田，都變成了雙期作田，原來僅能種植樹薯、牧草、落花生的旱地田，都能改種紅甘蔗、茭白筍、花卉等作物，增加了農田的收益，尤其是埔里的紅甘蔗和茭白筍更是聞名全省，埔里被譽為世外桃源，其主要原因固然是因為埔里四面環山，形成一個盆地，風景優美氣候佳，另一個原因是埔里水資源豐富、土地肥沃、適合農耕，而水資源豐富，一方面是因為埔里盆地地下水很豐沛，不僅平日可以維持八萬多人口的生活用水，另一方面是因為枯水期時有能高大圳水源灌入盆地，滲浸入地下，埔里的地下水源才能抽之不竭。能高大圳水源對埔里的公共給水，豐沛而不缺，也是一大貢獻，所以埔里能有今天的繁榮，農村有今天的富庶，能高大圳可以說是扮演了十分重要的角色。

九二一地震之後，能高大圳遭受嚴重損壞，影響埔里地區的地下水水源至鉅。其損壞部份分別有水源頭遭受埋沒，座槽滑落約二公里，而且部份隧道坍塌，其中尤以維修便道遭受



埋沒，所以要進行修理施工困難。

遭受破壞之後，水利會積極策劃修護，曾經過第一次設計後重新評估，因經費關係，第一次設計之工程，無法全景取水，恐怕經濟效益不大，因此展開重新測量及設計工作，同時計畫增加經費，積極向上級爭取修護經費，以極力進行搶修，以其再造之後的能高大圳，成爲一個具有百年計畫的水利設施之典範。

## 國姓鄉的樟腦開發史

北港溪的主要流域是南投縣的仁愛鄉及國姓鄉，以梅林爲界。流過了梅林北港溪便進入國姓鄉的鄉域，國姓鄉位於南投縣西北部，面積一百七十六平方公里，屬中央山脈的支脈，地勢偏高，全境大多爲山地，境內有北港溪及南港溪、匯於柑子林附近，以下稱爲烏溪，國姓鄉四周儼然是一個小盆地，除溪岸河階之外，餘爲山丘盤結之地。國姓鄉鄉名的由來，據傳鄭成功的部將劉國軒曾經到此，連橫台灣通史載：「（永曆）二十四年（一六七〇）春三月：劉國軒駐半線。十月沙轆番亂，平之。大肚番恐，遷其族於埔里社，國軒追之，至北港溪畔，乃班師歸，自是北番皆服。」此段文獻證明鄭成功部將劉國軒曾率兵到國姓地區，而國姓地區很多地名相傳都和劉國軒的兵隊有關，如大旗尾地名的由來，乃是當時北港



溪沿岸之河階群之未墾地統稱為「埔」（又稱國勝埔），當時並插旗為界，不許原住民越出旗界，把那一座山稱為大旗山，因軍士發現插在地上軍旗，隨風飄揚時旗尾都指向溪的上游，而把更深的地方稱為「大旗尾」，亦即現在的大旗村。又福龜村俗稱龜仔頭，相傳係因為烏溪河床突出的崖上，有龜蛇相會之異狀，劉國軒部隊有兵士失蹤，疑為龜精作怪，乃用火砲擊打龜頭，並將這一帶稱為龜仔頭。

現真嚴寺前後各立有一石碑，上刻有一首題為「順治十一年懺地詩」的詩，相傳即為劉國軒所作，其詩內容：「舉望華山貴尊嚴，華山何事結深淵，左倉右庫掌屏上，北港南溪會案前，湖海星辰來拱照，關龍交鎖去之玄，三千粉黛堂前擁，八百煙花列兩邊，穴是公侯將相地，一脈無偏感未然，可惜生蕃雄霸據，拋荒此地待時賢。」很明顯的即為誦詠國姓一地的山景水象及感懷之作。

## 客家人——披荊棘築腦寮

而國姓鄉的墾拓，雖然依文獻的記載，在乾隆末年即有泉州晉江縣人入墾草屯後移墾國姓及漳州漳浦人入墾國姓的記錄，但是當時國姓地區實際上都是還未墾殖，嘉慶年間因為發生郭百年事件，曾在龜仔頭坪立禁止墾民偷越，因此道光二十七年（一八四七年）時閩浙總



督劉韻珂視察水沙連時，從埔里社回程經外國姓，即現在北港溪烏溪一帶所看到的這個地方都尚未開發，又因為早期國姓地區泰雅族不斷有出襲情形，因此設有隘勇線，直到成豐年間才有漢人犯禁，陸續遷入龜仔頭形成部落，所以客家人移墾國姓是從咸豐、同治年間才開始的。

國姓早期的開發與樟腦的開採實有極大的關係，光緒十三年（一八八七年）劉銘傳奏請設台灣樟腦礦總局，在北路的大料坎，中路埔里社各設腦分局，光緒十四年（一八八八年）並在國姓地區設東勢角撫墾局水長流分局，在撫墾局獎勵下，採製腦油業極盛，光緒一六年（一八九〇年），腦業廢官辦，撤防隘，雖原住民屢次出草燬寮殺人，但樟腦業的興起，則影響到整個國姓鄉的開發，尤其光緒十七年（一八九一年）台灣腦務改隸布政司，以採製腦油為主要產業，並以客籍移民為主體，客籍移民深入荒林，披荊斬棘，到有樟林之處，建築腦寮，開闢運送樟木之腦路，以製煉腦油，國姓客籍人數佔將近七成，因此初期移墾者，均以從事腦業及擔任腦丁為主體。

## 悲情九份二山

北港溪是國姓的主要河流，所以它和國姓的開發也有著密切關係，早期移民大都是沿溪



溯流而入，因此國姓的歷史文化和北港溪是息息相關的，如北港溪糯米橋是知名的景點，同時是國姓鄉最具代表性的一個地標與文化，該橋建於清光緒年間，為本省目前僅存的三座糯米橋之一，以四座穩重的拱門，屹立在北港溪上，為北港村對外的交通要道，建橋當時是以人力和畜力搬運石材，石材則取自埔尾橋下的石頭，以刀鑿成四方形，依其大小尺寸，按一定的順序，構築而成。粘接的材料則是用糯米、紅糖、石灰，細沙子混合而成，此橋長約五十三米，寬約五米，據傳費時二年才完成，其珍貴性真的是深受肯定。

北港溪的另一上游支流則是在北山坑附近與南港溪匯流的北山坑溪，也有人稱之為南港溪，事實上所謂的南港溪是由眉溪、種瓜溪、北山坑溪匯流，經北山坑以下才正式稱為南港溪，而北山坑溪當地的人也稱它為南港溪，可能是因為它的上游，有一個村落叫做南港村的原故吧！提起南港村一般人都會聯想起九份二山，因為九二一大地震之後，九份二山是由於震爆原點而受到矚目。

九份二山是大岸山的順向坡，大岸山當地人則稱之為澀子坑山，位於北緯二三·八五度，東經一二〇·七八度，亦即日月潭西方一二·五公里處，行政區域隸屬國姓鄉南港村，是典型的客家庄聚落，這裡的居民以養鹿為業，割取鹿茸，種植檳榔，收取作物為他們主要的經濟來源，居民秉持客家人勤儉的精神，樂天知命，一九九九年的九二一大地震卻使它成





◆北港溪糯米橋寬約五公尺，橋基由三座橢圓橋支撐橋面，形成四孔之拱橋，造型雄偉典雅，極具藝術之美。（攝於南投縣國姓鄉）



爲國際知名的震災地，據當地居民敘述，地震時的九二一震爆點地光衝天，山巒受到強震擠壓，造成毀滅性的破壞，原本海拔約九百餘公尺的九份二山，遭地震襲擊竟從山腰處震斷，使得海拔高度降低至二百公尺左右，三十公頃以上的大片山壁從一、二百公尺處滑落，山崩地裂，巨大的走山，使九份二山的客家聚落滑向一百公尺深的山谷，被土石掩埋的面積廣達二百公頃以上，三千萬立方公尺的土石，將當地的十四戶人家民宅，四十一條人命，近三百頭水鹿以及無數的作物、土地都掩埋在土石中，至今尚有二十三位鄉親的骸骨還是長眠在土石深處。

## 撕裂的「一線天」

震爆的整座山巒，被無情的地震波撕裂爲一公尺寬、十餘尺深的「一線天」，以及無數個大小不一的裂溝，而震央驚爆點，磁場斜屋、無底洞、茶園斷崖、走山斷層等奇特景觀都是強烈地震造成的景象，九二一大地震，將九份二山美麗田園山河及民宅震垮移位，如今只剩殘餘屋瓦淒涼景象供人憑弔，而大走山將韭菜溪、澀子坑溪堵塞成面積分別爲○·三五公頃和○·二五公頃的兩座堰塞湖，對下游的村莊造成了極大的威脅。天地無情，竟使得原本是世外桃源的九份二山變成了悲情的九份二山，這個地震震爆點現已被規劃成地震紀念園區，





◆一九九九年九二一  
大地震，南港村九份  
二山是震爆原點，造  
成毀滅性的走山，種  
植的檳榔樹傾倒滿山  
頭。（攝於南投縣國  
姓鄉）



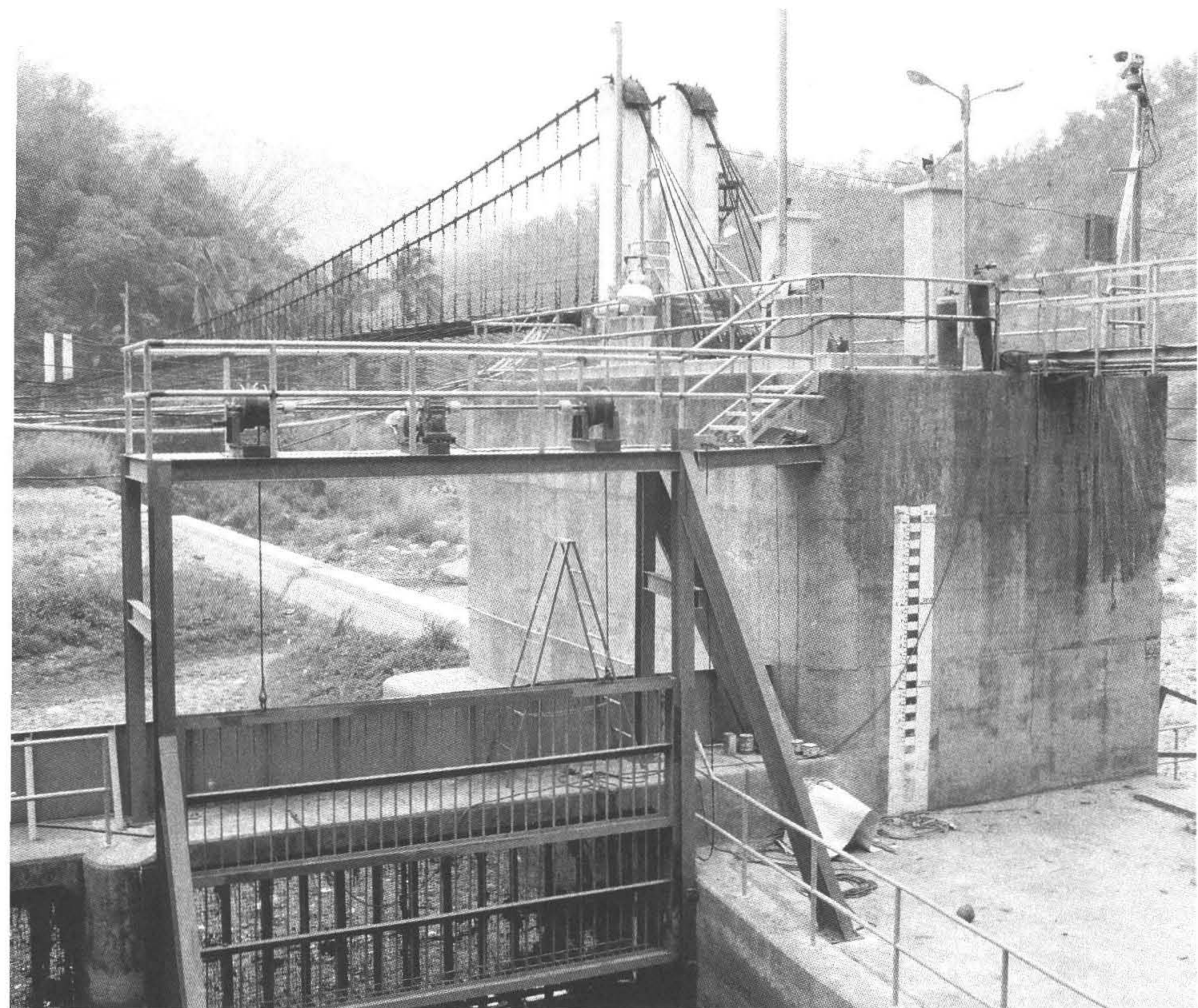
建有步道及觀景台、罹難者紀念碑等，每逢假日到此一睹地震震爆點慘烈真面目的遊客不少。

## 北山發電廠——小發電廠也有大作用

整條北港溪沿線遊覽景點遍佈，泰雅渡假村、北港溪渡假村、糯米橋、九份二山都是值得一遊的地方，而爲了提高北港溪水利資源的利用價值，除了沿線被引來做爲灌溉之用外，早在一九〇九年時因爲大觀發電廠建設工程，電力供給不方便，便特別在國姓鄉北山村中正路四段三四號，海拔三三〇尺處橫渡烏溪上游建了一座北山發電廠，作爲大觀電廠工程供給電源之用，北山發電廠自一九〇九年秋季開始施工建設，於一九一一年六月三十日竣工，經嘗試運轉於同年八月開始供給電源。

北山發電廠是一所鮮爲人知的古老小型電廠，係屬於川流式水力發電廠，水源取自南港溪中游，標高三七七·一七公尺，攔河取溪水進入發電廠，引水隧道長約十七公里，發電後尾水仍回流入南港溪下游。民國五十五年及五十八年時曾配合機組大修，將水輪機作機構改造，其早先在民國四十八年及四十九年時八七及八一水災整個發電設備遭洪水侵襲，也曾搶修過二個月之久，其間歷次都有修理記錄，一九八七年時曾解聯停機，停止發電以爲廠擴充





◆北山電廠屬川流式水力發電廠，水源取自南港溪中游，攔河取水進入發電廠，發電後尾水仍回流南港溪下游。（攝於南投縣國姓鄉）



而作改建工程，直至一九八九年完成機組併聯發電，發電機裝置容量高達四百三十二萬瓦，北山電廠運轉已有六十餘年之發電歷史，但是因爲是一小型電廠，同時僻處烏溪上游的山間，所以很少人知道烏溪流域的水，在台灣電力工程上也曾盡過一分力。

目前北山發電廠所有變壓器及輸送系統的新式開關場，均不露在外面，共有南港線、國姓線、北村線開關箱，而發電機電壓由六千六百伏經變壓器升壓後轉成六萬九千伏及一萬九千伏的電壓輸出，供國姓、埔里等地方用電，目前電力採全省系統連接，該電廠的電通常自用有餘，還可輸送至埔里變電所併聯系統。電廠以發電爲主要目標，整年可發電二千六百萬度以上。





### 作者簡介：

王灝，埔里人，一九四六年生。文化大學中文系畢業，現任南投縣文化基金會董事、曾任南投社區大學教師，出版有《鄉情篇》、《一葉心情》、《大埔城記事》、《成長的喜悅》、《婚嫁的故事》、《市井圖》、《台灣早期童玩野趣》、《探索集》……等書。曾在台中市立文化中心、南投文化中心、牛耳石雕公園……等地，舉行過多次水墨畫展，眉之溪畫會會員。