

◎湯慧敏

富饒

北苗的鑽石

三灣甘藷、南庄茶葉、竹南蔗糖、大湖樟腦、獅頭山煤田；山有材、水有魚……
農、牧、礦、工商業，富饒流域。



中港溪流域位於苗栗縣北端，主流由東經南庄、三灣、頭份、竹南四個鄉鎮，向西注入台灣海峽，為苗栗縣三大流域之一。雖然在縣內的流域面積不如後龍溪廣大，然而其富庶的農業環境，與豐富的山林、礦產自然資源，從開發以來即備受矚目，乃至近代，中下游的頭份、竹南繁榮的工商發展，更使得中港溪流域如同鑲鑽的皇冠，正戴在縣境北方，閃亮著希望的光芒。

雨水氣候得天獨厚

中港溪流域的農業環境優良，副熱帶季風氣候帶來豐沛的雨量、適中的氣溫，以及多樣的地形使得農產種類繁多，產量豐富，自漢人墾拓以來，農業一直是流域內最重要的產業活動。康熙五十年（一七一）漢人入墾竹南後，中港溪流域的富饒便吸引眾多的漢移民進入，從沿海的平原向東陸續往丘陵、山地開發。乾隆年間，頭份地區最重要的灌溉圳——隆恩圳完成，東部丘陵旱地得以引水灌溉，至光緒年間，以丘陵為主的三灣與以山地為主的南庄也完成拓墾。

漢移民修建水圳、埤塘等水利設施，克服地形的限制，大大增加了耕地的面積。民國四十年底，流域耕地面積一〇七八三公頃，佔全縣耕地面積二十三%，全流域四十三%以上面積均可進行農業利用，其中五十%為旱田（五四三八公頃）。各鄉鎮耕地面積佔全鄉鎮面積的

比例以頭份最高，有六十四％的土地進行農業，三灣次之（六十二・四％），竹南約為五十六％，南庄最低，只有十九％的土地為農業使用。農業人口方面，民國四十年流域人口中近七成（六十九％）從事農業，其中三灣更高達九成，可見早期農業在流域產業活動的重要性。

然而，隨著經濟社會的變遷，產業結構改變，流域內的農業盛景不再，民國八十八年，流域內耕地面積減為六三五六公頃，流域內只有不到二十六％的土地作為農業使用，其中南庄僅剩十四％的土地進行農業，其餘

中港溪流域各鄉鎮歷年耕地面積

年份	竹南鎮	頭份鎮	三灣鄉	南庄鄉	流域合計	苗栗縣	佔本縣比例
40	2,095	3,410	3,261	2,017	10,783	46,176	23%
45	2,466	3,415	3,006	1,882	10,769	43,534	25%
50	2,729	3,137	2,710	1,776	10,352	42,360	24%
55	2707	3,053	2,968	1,743	10,471	42,471	25%
60	2,589	2,589	1,551	1,675	8,401	40,082	21%
65	2,346	2,507	1,756	1,464	8,073	40,133	20%
70	2,289	2,440	1,647	1,422	7,798	38,097	20%
75	1,591	2,209	1,647	1,505	6,952	37,174	19%
80	1,590	2,121	1,607	1,515	6,834	37,109	18%
85	1,395	2,014	1,561	1,509	6,479	35,497	18%
88	1,335	1,950	1,562	1,509	6,356	35,135	18%

單位：公頃



◆農地雖然日漸縮減，但由於技術與品種的改良，中港溪流域的稻米產量，仍占重要地位。

鄉鎮則約為三十%至四十%左右。流域內農業人口的比重也降為二十五%，除三灣超過六成外，其餘都降到三十%以下，竹南最低，僅有十六%。

農地縮減 產量仍豐

耕地面積雖然大幅減少，但由於品種改良與農耕技術的進步，中港溪流域的農業依舊在苗栗縣內佔有一席之地。以最主要的糧食作物稻米為例，民國五十年，中港溪流域的二期稻米種植面積合計為一〇〇一六公頃，佔全縣稻田面積的二十七%，之後比重雖逐漸下降，

中港溪流域各鄉鎮歷年稻米產量

年份	竹南鎮	頭份鎮	三灣鄉	南庄鄉	流域合計	苗栗縣	佔本縣比例
50	9,683	9,425	3,464	3,478	26,050	94,153	28%
55	10,761	9,262	3,390	2,966	26,379	98,607	27%
60	9,733	7,718	3,278	2,977	23,706	94,781	25%
65	10,444	9,119	3,565	3,384	26,512	112,097	24%
70	8,564	8,638	3,358	2,955	23,515	98,757	24%
75	12,154	1,259	3,658	3,082	20,153	141,545	14%
80	8,087	1,372	2,227	2,128	13,814	100,623	14%
85	7,694	7,732	1,512	1,611	18,549	90,943	20%
88	2,037	2,587	599	639	5,862	33,509	17%

單位：公噸

註：二期合計

然至民國八十八年底，流域稻田面積三九三五公頃，仍佔全縣稻田面積的二十一%。

在產量方面，民國五十年，流域二期稻米生產量合計為二六〇五〇公噸，佔全縣總生產量近三成（二十八%），民國五十年至六十五年間，稻田面積雖然減少，然而總產量卻未隨之減少，即因農業生產技術改良，單位面積生產量提高之故，這十年間，竹南鎮的稻米產量更高居縣內各鄉鎮的第二位，僅次於苑裡鎮。

民國七十年之後，流域稻米生產才因工商業的繁榮發展，導致農業人口的流失，以及國人飲食習慣的改變，產量減少，民國八十八年底，流域內稻米產

量五八六二公噸，不及極盛時期的四分之一，然而頭份、竹南二鎮稻米產量仍分佔全縣各鄉鎮的第五、七名。

三灣地區甘藷之鄉

普通作物中，以甘藷最為重要。流域內甘藷收穫面積，民國四十年為二二八七公頃，佔全縣甘藷收穫面積的二十%，其後不斷擴大種植面積，至民國五十年左右，流域內甘藷栽種達最高峰，全縣四分之一的甘藷產自中港溪流域，竹南鎮的甘藷產量一四九五二公噸，更高居全縣各鄉鎮首位。

民國七十年之後，因旱田變更為其他用途，甘藷種植面積大幅減少，各鄉鎮種植面積不到一〇〇公頃，曾為全縣甘藷王國的竹南，更減為極盛時期的千分之五左右，然三灣地區的甘藷栽種面積近年有增加的情形，民國八十八年底三灣鄉甘藷產量四八〇公噸，居全縣各鄉鎮的第三名，為苗栗目前生產甘藷的主要鄉鎮之一。

除普通作物外，中港溪流域的特用作物產量、種類亦豐，較著名者有：茶葉、甘蔗、落花生、芝麻、棉花、香水茅等，其中又以茶葉最重要。

南庄三灣製茶重鎮

中港溪流域的茶葉的種植相傳均始自清道光七年（一八二七），由魏阿義自廣東省傳入，因品質良好，甚受歡迎，清領時期英人大量收購外銷，茶價大漲，茶葉種植面積大幅增加，惟當時均為烏龍茶。清同治十二年，烏龍茶價格暴跌，茶農紛將滯銷的烏龍茶再製為包種茶，改銷往福州；日治時期，台灣才開始生產紅茶。

早期中港溪流域的茶葉，頭份、三灣、南庄都有生產，其中以南庄鄉的紅茶與獅頭山的包種茶最著名。根據新竹州統計書資料，屬於竹南一堡的中港溪流域，日治時期茶葉的生產情形如下表。

中港溪流域日治時期茶量生產情形

年別	種茶戶數	種植面積（單位：甲）	生產量（公斤）
明治 42 年	289	589.48	41,719
明治 43 年	316	638.18	154,551
明治 44 年	359	670.08	140,527
大正 1 年	369	699.31	148,073
大正 6 年	491	776.46	173,449
大正 11 年	647	678.00	439,416
昭和 2 年	624	1212.80	597,123
昭和 7 年	655	1096.00	332,490
昭和 12 年	685	1363.41	806,887
昭和 16 年	855	1841.36	774,291

註：大正十一年以後資料以竹南郡為統計單位，除原來竹南一堡外，尚包括後龍、造橋等地。

中港溪流域各鄉鎮歷年粗製茶產量

年份	竹南鎮	頭份鎮	三灣鄉	南庄鄉	流域合計	苗栗縣	佔本縣比例
40	0.6	61.6	147.1	94.5	303.8	757.5	40%
45	0.6	134.3	233.4	170.0	538.1	1,755.5	31%
50	1.2	170.0	316.0	244.0	731.2	2,122.6	34%
55	0.7	241.6	459.3	262.1	963.6	2,718.3	35%
60	0.9	236.6	577.5	265.6	1,080.6	2,444.2	44%
65	1.1	209.8	480.0	244.9	935.7	2,854.3	33%
70	1.7	222.5	420.0	15.0	659.2	2,660.0	25%
75	0.0	242.4	340.0	15.0	597.4	3,126.6	19%
80	0.0	196.2	216.0	20.3	432.5	2,329.6	19%
85	0.0	156.0	59.0	36.0	251.0	1,495.0	17%
88	0.0	149.0	40.0	11.0	200.0	1,394.0	14%

單位：公噸

光復後，政府積極輔導茶農，受大戰影響而荒廢的茶園再度恢復盎然生機。民國四十年，流域內摘茶面積共一二七七公頃，粗製茶產量三〇三・八公噸，高佔苗栗縣採茶面積與產量的四成，民國五十年，全流域摘葉面積共一八三八公頃，佔流域耕地面積的十八%，南庄、三灣的耕地中更分別有三十四%、二十九%以上栽種茶葉，流域內茶葉種植盛況空前。

三灣鄉的產量更自民國四十五年起到七十年間，一直高居苗栗縣各鄉鎮的第二位。民國四十八年，流域內製茶工廠共九家，

其中頭份鎮有協隆、鼎隆兩家，三灣鄉有台灣赤塘物產、永興、東和等三家，南庄鄉則有協同、田美、開南、琳記等四家。

民國七十年之後，就業人口湧向工廠，嚴重衝擊生產與製造過程需要大量人工的茶業，採茶面積銳減，至民國八十八年僅剩一七二公頃，粗製茶產量二〇〇公噸，僅為極盛時期的五分之一。

糖廠餘香 僅剩回憶

除茶葉外，日治時期中港溪流域蔗糖的生產也曾盛極一時，明治四十二年（一九〇九）竹南設立苗栗縣第一家利用機器生產的中港糖廠，隸屬於日人帝國製糖株式會社，年產含蜜糖四九〇〇公噸，大正十年（一九二一）日本政府裁併小型糖廠，苗栗縣境內僅餘二家新式糖廠，其中之一便是帝國製糖株式會社的中港製糖所，然而中港溪流域興盛的糖業在二次世界大戰中受到嚴重破壞，過去製糖的盛景正式走入歷史。

至於流域內其他特有作物尚有竹南的芝麻生產，在民國六十年以前，一直高居苗栗縣首位；此外，落花生、香水茅、棉花的種植也都曾在苗栗縣佔有重要地位。

蔬果產量 傲視全縣



◆苗栗的文旦柚逐漸在市場打出名氣。

中港溪流域的農業如同台灣其他地區，在民國七十年後，受到產業結構改變的影響，傳統的農作日漸沒落，取而代之的是市場取向的經濟作物與講求專業技術的生產方式，精緻農業與觀光農場成為農村的新景觀。在新的農業時代中，蔬果的栽種由過去自給自足的副作物，一躍而為農產的主角。

民國八十八年底，流域蔬果收穫面積共一六五一公頃，佔流域耕地面積的二十六%，苗栗縣有三十七%的蔬菜產自中港溪流域。蔬果種類中，蔬菜以竹筍、蘆筍、甘藍最重要，水果則以香蕉、荔枝最特出，而三灣鄉生產的「三灣梨」更與大湖草莓同列為苗栗縣著名水果，從過去的橫山梨，乃至目前的高接梨，均以肉細多汁，廣受消費者的歡迎。蔬果的專業生產，以及觀光休閒農場的經營方式，大幅提高農戶的收入，成為二十一世紀流域農業發展的新契機。

中港溪流域八十八年各鄉鎮蔬果產量

種類	竹南鎮	頭份鎮	三灣鄉	南庄鄉	流域合計	苗栗縣	佔本縣比例
竹筍	6	480	1,200	154	1,840	4,178	44%
蘆筍	0	3	0	0	3	8	38%
甘藍	19	80	144	133	376	1,586	24%
花椰菜	0	20	82	72	174	2,028	9%
其他蔬菜	282	4,923	2,508	940	8,653	48,790	18%
蔬菜總計	307	5,506	3,934	1,299	11,046	56,590	20%
西瓜	1,558	216	240	12	2,026	27,239	7%
香蕉	10	11	45	45	111	333	33%
鳳梨	0	0	0	0	0	541	0%
柑橘類	51	2,182	2,719	532	5,484	56,815	10%
葡萄	0	0	0	0	0	11,502	0%
荔枝	90	155	8	0	253	868	29%
其他果品	19	625	2,510	639	3,793	52,680	7%
果品總計	1,728	3,89	5,522	1,228	11,667	149,978	8%
蔬果合計	2,035	8,695	9,456	2,527	22,713	206,568	11%

單位：公噸

山林礦產繁富多樣

中港溪中、上游山地、丘陵面積廣大，雖限制了農業發展，然而豐富的林相，提供木材、樟腦、木炭、竹筍等林產，地下更蘊藏珍貴的礦產，如煤、石油、顏料石、磁土、矽砂、石灰石等，自開發以來，即備受重視，呈現與中下游平原區農業，不同的產業發展與人文特色。

民國八十八年底，苗栗縣山林面積計有九〇〇八三·三五六七公頃，中港溪流域內，各鄉鎮的山林面積如下表。

資料顯示，山林共佔流域面積二十七%，其中又以三灣鄉最凸出，超過四成的面積為山林，山林在流域的重要性由此可見。事實上，從日治時期開始，本區山林即和泰安、獅潭、太湖、卓蘭、三義共列為苗栗縣的主要林區，尤其南庄的東河流域豐富的林相，更與泰安鄉同被視為優良森林地區。

民國八十八年中港溪流域各鄉鎮山林面積

	南庄鄉	三灣鄉	頭份鎮	竹南鎮	流域共有	佔全縣山林比例
共計	4,427.5966	2,179.3602	1,325.3235	445.8076	8,378.09	9%
公有	2,175.5570	42.3455	17.7209	223.2117	2,458.84	5%
私有	2,252.0196	2,137.0147	1,307.6026	222.5959	5,919.23	15%
公私共有	0	0	0	0	0	0%
佔各鄉面積比例	27%	42%	25%	12%	27%	

單位：公頃

過度砍伐森林銳減

然而，廣大的林區在第二次世界大戰卻因過度砍伐，森林面積逐漸減少，民國四十三年前後，又因為香茅油價格高漲，農民紛紛將林地開墾為香茅園，不但森林面積銳減，更導致水土流失，每逢颱風豪雨，往往造成洪害，民眾財產損失嚴重。

有鑑於此，政府展開擴大造林計畫，撥款補助並以大量人力技術指導，本流域人工造林部分，日治時期多為樟木，光復後則以相思木與杉木最多，海岸地區則以木麻黃等防風林為主。對於宜農宜林的土地，積極解編，放租放領，或為竹林、或為果園，務使地盡其用，提高民眾的收入。

流域歷年的林產，從早期的木材、樟腦、木炭，乃至近年的竹筍、香菇等，產量均豐，為苗栗縣著名特產。

伐木製材風光過往

木材為森林最直接的資源，中港溪流域上游加裡山、鹿場山等的闊葉樹林為全省之冠，從日治時期即進行伐木製材的事業，伐木工人以簡單的傳統斧鋸伐木後，再以「木馬」自高峻的山地運出販賣或加工，過程艱辛驚險，但早期農業社會缺乏就業機會，辛苦的伐木工作

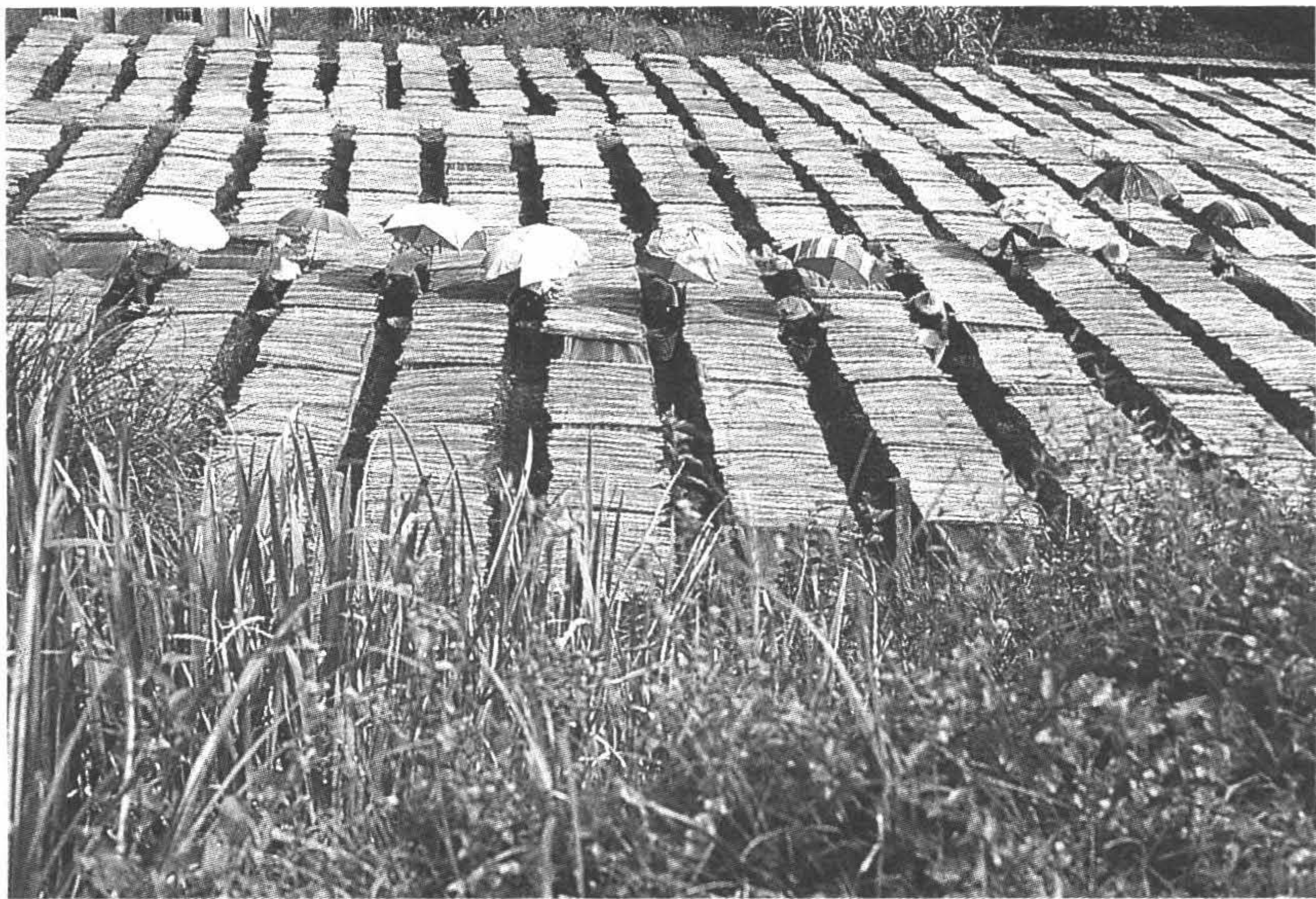


◆中港溪上游原本林木蓊鬱，經長年砍伐多已童山濯濯，政府目前正積極進行造林工作。

依舊吸引大量先民投身其中，有些工人甚至是父子、兄弟檔，全家皆以伐木為業。至日治末期，中港溪製材及木製品工廠統計（昭和十六年，一九四一）：竹南鎮有十八家，頭份鎮十四家，南庄鄉十五家，共計四十七家。

光復後，百廢待舉，木材需求量激增，製材工廠大增，苗栗縣在日治時期製材工廠十三家，至民國四十三年底，增為三十四家，其中五家位於中港溪流域，又以竹南十家最多，而竹南鎮新南里的永光製材廠更為當時苗栗縣規模最大的製材廠。眾多製材廠所需木材多就近從中港溪中上游山地供應，由此可知，本區當時伐木事業的興盛。

然而，過度伐林的結果，破壞林相，造成



水土流失的危機，民國五十年起，政府即限制伐木量，加上塑膠等新材質的出現，木材需求量減少，開放進口後，林業更受打擊，本區林業便逐漸由木材生產轉為桂竹筍等其他森林副產品為主。

南庄大湖 樟腦當寶

樟腦與茶葉、蔗糖過去並稱為「台灣三寶」，苗栗縣山林樟樹面積廣大，自咸豐年間起，伐樟製腦事業興盛，其中又以南庄、大湖為樟腦、樟腦油的主要集散地，中港溪流域著名的墾拓家黃南球、黃祈英等人，均因製腦事業奠定雄厚的財力基礎，而流域內許多地名，如南庄的蓬萊村，即因英國人在當地設辦公處◆青翠山林裡的蔽天林木，最早也是像苗圃中的小樹苗一樣稚嫩。

大量搜購樟腦，被稱為「紅毛」的諧音得名。

興盛的採樟製腦事業，從清朝一直延續到日治時期，明治四十年，台灣所產樟腦油佔世界產量的八十%以上，日本政府格外重視，然而過度伐樟的結果，樟樹面積逐年減少，有鑑於此，日本政府特別注重樟樹造林工作，苗栗縣內則選定南庄、大湖二地大力推廣，至大正十四年，南庄地區造一四九六公頃，大湖造林一四〇五公頃。

光復後，樟腦（油）的用途為其他化學製品所取代，市場消費減少，樟樹造林工作因停止，製腦工作也逐漸淘汰，在中港溪流域消失。

木炭產量稱雄全台

木炭為早期台灣社會最主要的燃料，其中相思木又為木炭的最重要木材，由於苗栗縣的山林中，相思木所佔比重甚多，故苗栗縣木炭自日治時期即為重要產業之一。面積廣大的相思林，使得苗栗縣木炭產量在光復初期高居全台首位，當時台灣報紙上的全省木炭市場行情，即以苗栗縣的價格為標準。

而中港溪流域中上游的相思林，為苗栗主要相思炭生產區之一，主要鄉鎮均有生產，主要銷往基隆、台北等地。民國四十五年，流域內產量：三灣鄉五六二八〇〇公斤，南庄鄉三〇二三〇〇公斤，頭份鎮一三九七六〇公斤，竹南鎮二九八〇〇公斤，合計一〇三四六六〇

公斤，佔苗栗縣總產量的二十四％。木炭的生產，後來雖因天然氣的普遍使用而逐漸沒落，仍無法抹滅它對早期農村經濟的貢獻與重要性。

竹筍香菇流域特產

桂竹為中港溪上游的天然林，氣候、土壤極適合桂竹的成長，尤其是南庄鄉蓬萊與東河地區，桂竹除竹筍可供食用外，竹材更可作為建築、傢俱、釣竿等用途。流域每年二月至四月，桂竹筍進入盛產期，政府近年來積極舉辦熱鬧的「南庄桂竹之旅」活動大力推廣，桂竹成為南庄最顯目的農特產明星。

香菇則是另一項流域近年逐漸為人重視的農特產品，由於香菇喜歡生長在海拔四百五十公尺至八百公尺的高度，山地居多的南庄栽種日盛，其中又以東河、蓬萊兩村產量最豐。

獅頭山煤層蘊藏豐

流域中上游的山丘地區蘊藏豐富礦產，包括煤、石油、顏料石、磁土、砂砂、石灰石等，其中又以煤業最為醒目，茲將各礦產開採情形概述如下：

台灣的煤田主要集中在北部的苗栗、新竹、桃園、台北、基隆等縣市，依其分布地層可分

為上部、中部、下部三個夾煤層，而苗栗縣的煤礦大多產自上部與中部的夾煤層，共有煤田六處，藏煤量總計四五〇〇萬公噸，可採煤量約一九〇〇萬公噸。

上部夾煤層於苗栗縣分布最廣，獅頭山煤田、八卦力煤田、出磺坑煤田均屬之，其上層以白色粗粒砂岩為主，通稱為「白砂岩段」，所產煤層最為重要，又以中港溪流域的獅頭山一帶分布與發育最佳；下層為砂岩與頁岩的互層，稱為「互層段」，品質較差。

中部夾煤層則為台灣最發達、最具有經濟價值的含煤地層，所謂「台灣煤」即指產自本層的煤礦，中港溪流域的南庄煤田即屬此層，煤田面積達七十平方公里，夾煤三層，煤層最厚者約四十公分，多為中級揮發性的煙煤，品質極佳，可煉製高級煉金焦煤。至於下部夾煤層，流域雖有分布，但因品質差，無開採價值。

煤礦開採繁華南庄

煤田分布區經過中港溪流域者計有獅頭山、南庄、上坪、八卦力、出磺坑等五個煤田，前四者在流域內有煤礦開採；南庄、三灣鄉為主要煤產區，自日治時期開始開採，至民國四十六年底共計有二十二個煤礦，佔同年度苗栗縣煤礦數（三十六個）的六成，其中南庄鄉煤礦開採最盛，有二十一個煤礦同時在此開採，興盛的礦業創造了南庄史上最繁華的時代。

由於礦區工作辛苦，危險度又高，礦工月薪約為當時公教人員的五至十倍，每晚收工後



往往流連聚集於南庄街上林立的茶室，過著「今朝有酒今朝醉」的生活，客家俗諺「南庄的風流水，飛不過烏蛇嘴」，正是形容當時有「小北投」之稱的南庄街上紙醉金迷的夜生活。

民國七十一年，苗栗縣煤礦開採達最高峰，開採礦區計一五七個，為全省第二位，僅次於台北縣，中港溪流域內共有三十五個煤礦，盛極一時。然而，隨著礦源的枯竭，以及礦工難尋的影響，進口煤取代台灣煤成為工業主要原料，民國七十年代後，隨著台灣煤業逐漸沒落，本區煤礦陸續停採，不見當年的盛況。

石油：

中港溪流域可能儲有油氣的地質構造包括

◆煤礦的掘採，開創了南庄地區最繁華的時代。

民國四十六年中港溪流域煤礦分布一覽表

礦名	礦區位置	創設年代	負責人	開採煤田	礦區面積	可採煤量
大山煤礦	三灣鄉頂寮村	民 31 年	藍茂松	獅頭山煤田	17,320.90	1,052,000
南安煤礦	三灣鄉崁頂寮 南庄鄉田美	民 36 年	林析喜		2,343.03	78,000
獅頭山煤礦 第一礦區	南庄鄉田尾	民 2 年	黃丁鳳		4,544.99	400,210
大光煤礦	三灣鄉崁頂寮 南庄鄉田美	民 41 年	黃文滿		2,446.66	25,000
大同煤礦	南庄鄉田美	民 34 年	林金江等七人 臺陽礦業股 份有限公司		5,783.75	2127,000
田美煤礦	南庄鄉田尾	民 44 年			40,600.67	
獅頭山煤礦 第二礦場	新竹縣峨眉鄉 南庄鄉田尾	民 41 年	涂添貴		1,466.28	
龍山煤礦	南庄鄉田美 新竹縣峨眉鄉	民 41 年	林崁瓦		1,487.54	370,200
義興煤礦	南庄鄉田美	民 14 年			4,523.87	886,800
義得煤礦	南庄鄉田美	民 29 年	楊萬得		11,337.59	
新成發煤礦	南庄鄉南庄	民 40 年	陳宏圖	上坪煤田	7,156.17	700,000
燮昌煤礦	南庄鄉東河	民 45 年	鄔鐵青		15,001.01	800,000
烏嘴煤礦	南庄鄉大東河	民 44 年	林為恭	南庄煤田		30,000,000
大窩煤礦	南庄鄉大東河					
東山煤礦	南庄鄉大東河					
南邦煤礦	南庄鄉南富村	民 27 年	林為寬	八卦力煤田	73,02.71	
福光煤礦	南庄鄉田美	民 41 年	張煥光		13,992.47	50,000
永南煤礦	南庄鄉南庄	民 37 年	劉致祥		10,642.63	100,000
穩成煤礦	南庄鄉南庄	民 39 年	劉鑑如		7,155.01	56,000
南江煤礦	南庄鄉南江村	民 43 年	江基寶		310,568.00	1,400,000
華山煤礦	南庄鄉紅毛館 獅潭鄉獅潭	民 37 年	簡東坡		51,492.50	200,000
觀音山煤礦	南庄鄉紅毛館 泰安鄉八卦力	民 40 年	黃丁鳳		22,640.16	426,000

註 1：面積單位：公畝，可產煤量單位：公噸

註 2：部分煤礦創立以來，經營權迭有更換，表中負責人為民國四十六年時的經營者。

民國七十一年中港溪流域煤礦一覽表

礦場名稱	礦場位置	負責人	礦場名稱	礦場位置	負責人
南庄煤礦公司	南庄鄉紅毛館	林為恭	裕興煤礦	南庄鄉	劉鑑如
南江煤礦	南庄鄉北獅里	江基寶	新成發煤礦	南庄鄉庄	陳宏圖
燮昌煤礦	南庄鄉向天湖	鄔鐵青	新中興煤礦	南庄鄉田美	林廣治
大山煤礦	三灣鄉崁頂寮 南庄鄉田尾	藍茂松	大光煤礦	三灣鄉崁頂寮 南庄鄉田尾	黃文藩
		基南煤礦	南庄鄉田美	何溶川	福光煤
南庄鄉南庄	張渙光	天新煤礦	南庄鄉田尾	陳清淵	義興煤
南庄鄉田美	楊 恭	大同煤礦	南庄鄉田尾	林金江	義得煤
公一煤礦	南庄鄉田美、	藍碧瑕	義福煤礦	南庄鄉田美	楊 恭
田美煤礦	桂竹林	顏欽賢	龍山煤礦	南庄鄉田美	林崁瓦
永南煤礦	南庄鄉田美	劉乾滉	穩成煤礦	南庄鄉南庄	劉鑑如
北埔煤礦	南庄鄉南庄	黃丁鳳	八卦山煤礦	南庄鄉紅毛館	劉羅和
東和煤礦	南庄鄉南庄	顏欽賢	觀音山煤礦	南庄鄉紅毛館	黃丁鳳
東山煤礦	三灣鄉崁頂寮	游阿貴	獅頭山煤礦	南庄鄉	黃丁鳳
南邦煤礦	三灣鄉大河底 南庄鄉南庄	林為寬	獅頭山煤礦第 二煤礦	南庄鄉田美	黃丁鳳
南安煤礦	三灣鄉崁頂寮 南庄鄉田美	林新喜	藤田煤礦第一 煤礦	南庄鄉橫屏山	林 國
南榮煤礦	南庄鄉紅毛館	顏欽賢	福南煤礦	南庄鄉北獅里	張春華
裕元煤礦	南庄鄉紅毛館	陳秋雲	華山煤礦	南庄鄉北獅里	簡東波
峰南煤礦	南庄鄉田美	劉阿木			

斗換坪背斜、獅頭山背斜與石壁背斜，已開發的油（氣）田分布於三灣鄉永和山、大坪林以及頭份鎮的濫坑地區，屬中國石油有限公司錦水礦場；另外，三灣鄉的大坪林與大河底地區則有石油礦的國營保留地。

顏料石：

顏料石為含鐵成分甚高的土礦，經粉碎處理後，可作製造油漆的顏料。苗栗縣的顏料石分布甚廣，已開發的兩個礦區皆在中港溪流域，分別為竹南鎮崎頂的崎頂塗料廠與頭份鎮濫坑的濫坑顏料石場，亦為台灣僅有的顏料石礦區。兩礦區面積合計一〇七四七·八三公畝，後合併為陳添顏料廠，廠址設於竹南鎮，由陳添主持。

粘土：

粘土為應用甚廣之礦物，可製陶器、瓷器、耐火器材，與普通磚瓦。苗栗縣為台灣主要粘土產區之一，主要產自上福基砂岩之白砂岩段，屬於次生的沉積粘土，依其產狀可分為粘土層與粘土膠結物兩類，其中後者土質較佳，產量亦大，可燒製高級陶器與瓷器，南庄鄉大南埔為最重要的產地。

依據民國四十三年台灣省地質調查所報告，苗栗縣重要的粘土產區共十一處，其中位於中港溪流域者有：

一、南庄鄉北灣：位於獅頭山大山煤礦入口處附近，粘土為灰色塊狀，層厚約一公尺，

可採礦量約八〇〇〇公噸。

二、南庄鄉大南埔：黏土層厚約一公尺，土色灰白，可製陶器，可採礦量約二〇〇〇〇公噸。

三、南庄鄉大窩：黏土層厚約〇·五公尺，土多呈黃色，可製陶器；部分黏土為耐火土，可製耐火磚，礦量約二〇〇〇公噸。

砂砂：

苗栗縣為本省最主要的砂砂生產地，其來源主要在獅頭山、出磺坑、八卦力等結構之上福基砂岩，一部分則在白沙屯附近的海岸沖積砂層，為製造玻璃的原料，又稱玻璃砂。

苗栗縣的玻璃砂按其產狀與分布可概分為出磺坑玻璃砂、八卦力玻璃砂與白沙屯玻璃砂三個砂帶，中港溪流域所產屬於八卦力砂帶，主要礦脈由獅頭山背斜向南延伸，經八卦力、細道邦構造，達大安溪北岸，長約七十五公里，礦層往南層數與厚度逐漸減少，故以礦脈北部的中港溪流域地區較具開採價值。

民國七十一年，流域內砂砂開採礦區有：新竹玻璃製造廠在三灣崁頂寮與南庄田美二處開採，頭份礦砂加工廠在三灣崁頂寮開採，合計二處礦區。

石灰石：

台灣土石開採，以石灰石最多，為水泥製造的主要原料，中港溪流域亦見石灰石分布，

民國七十一年，位於南庄鄉風美村的東峰石灰工廠，為苗栗縣唯一石灰石開採礦區。

磁土礦：

根據民國七十一年資料，台灣磁土礦共三十三區，苗栗縣佔三區，其一位於南庄鄉南庄村，其他二者皆在三義鄉。南庄的磁土礦區，面積二〇九六八公頃，佔全縣的六十二%，將近全省的十分之一。

沙岸地形缺乏良港

中港溪流域的漁業分為海洋漁業與養殖漁業，海洋漁業僅有竹南鎮濱海，以沿岸漁業為主；養殖漁業分布於竹南、三灣、南庄三個鄉鎮。

流域下游竹南鎮海岸線十餘公里，沿岸受潮流、波浪、河川輸砂及山丘砂岩風化影響，冬季東北季風盛行時，飄沙往南輸送，潮間帶寬廣、潮差大，沿岸坡度平緩，海岸沙丘散見，離岸附近有沙洲，為典型之沙岸地形，缺乏天然良港。

本區船隻多在距離海岸十海裡範圍內、水深四十至五十公尺的海域作業，作業方式以流刺網、拖曳網為主，漁獲物包括鱈、午仔、烏魚、花枝、白口、鰹類、鯛類、鯧類等魚類。

沿岸漁業規模不大

日治時期為推展漁業，於大正十四年（一九二五），創立竹南庄漁業組合，並設立中港魚市場。昭和十九年（一九四四），漁業組合與魚市場合併，改稱竹南街漁業會，然當時為第二次世界大戰期間，漁船皆被徵召軍用，漁業完全停擺。

光復後，政府將原漁業會的指導部門成立漁會，經濟部門成立漁業生產合作社，民國三十九年又將二者合併為竹南區漁會，民國七十年與後龍鎮的後龍區漁會合併，始稱後龍區漁會，七十一年七月更名南龍區漁會，於竹南鎮龍鳳漁港設有辦事處。

流域內漁港現有第三類漁港龍鳳漁港一處，第四類漁港青草、塭仔頭漁港二處，計三處漁港，各港目前漁業概況如下：

龍鳳漁港：

位於竹南鎮龍鳳里冷水溪出海口及龍鳳大排交接之南岸，原利用冷水溪流冲刷之水道進出，民國七十一年至七十六年開始興建船澳，漁港建設第二期工程陸續完成，漁港規模設施在苗栗縣僅次於外埔漁港，民國八十五年經行政院農業委員會公告為第三類漁港。

漁港泊地約三·六八公頃，設有檢查站一處，階梯式碼頭一四〇公尺，北防波堤五二五公尺，南防波堤四〇六公尺，南側設有消波堤八十公尺，北側設有突堤碼頭九十三公尺，曳船道八十公尺，港口設施尚稱完備；但因堤頭及泊地之水深不足，進出港口仍須候潮。

目前港內作業船隻共有動力漁船六艘、動力舢舨二十艘、動力漁筏五十四艘，大部分漁

船經營流刺網，小部份經營手釣漁業。主要漁獲有鰆、午仔、烏魚、花枝、白口、鰹類、鯛類等；此外，因附近海域多為礁石，底棲魚類豐富，尤其是花枝常至本海域產卵，故手釣花枝成為本港的特色漁業。目前本港年漁獲量約九〇〇公噸，價值一五四六四萬元。

本港自設有冷凍製冰廠、拍賣場、上下架設施及魚礁區釣獲活魚畜養設施後，目前每日漁貨分別於上午六點半及下午一點半進行拍賣。民國八十九年中央漁業署及苗栗縣政府投資四千萬元修建港區公共設施，並試辦假日漁獲中心計畫，未來龍鳳漁港將朝向兼具休閒特色的多元經營發展。

青草漁港：

位於竹南鎮崎頂里崎頂海水浴場南側約八〇〇公尺，早期為曳船道，民國八十二年行政院農委會公告為第四類漁港。本港僅有定置網作業漁筏出入，漁業設施簡單，只有定置網寮、漁獲處理場及檢查站，民國八十一年興建平伸入海的曳船道一一八公尺，目前縣府爭取經費計畫興建漁具倉庫供漁民使用。

港內作業船隻計有動力漁筏十三艘，主要經營落網類定置漁業、流刺網及地曳網漁業，漁獲以鰆、午仔、烏魚、花枝、白口、鰹類、鯛類、鰱類、肉魚等為主，每年漁獲量約二一二公噸，價值二九八八萬元，魚貨八十四%運銷外縣市。

塭仔頭漁港：

位於竹南鎮港墘里五福大橋南側、射流溝大排與中港溪會流處北岸，河口區附近的紅樹林為仔稚魚孵育場所，對沿岸漁業資源具保護作用。

本港早期只有停筏場和檢查站，未有其他設施，民國八十年始興建簡易碼頭一五六公尺，民國八十二年經農委會公告為第四類漁港，計有動力漁筏十艘，以流刺網漁業或雜漁業為主，漁獲以主要漁獲有鰆、午仔、烏魚、花枝、白口、鰹類、鯛類、鯧類等較多，但產量不大，自動報繳的漁獲量年僅一一九·二公斤，價值五萬元。本港因缺乏相關行業，漁民必須前往竹南尋求支援與補給。

民國六十年起，受工商業發展影響，漁民走入工廠，漁業環境也因工廠排放廢水污染，漁獲減少，本區漁業逐漸蕭條，直到近年方隨著各漁港設備逐漸更新改良而有成長趨勢，民國八十五年竹南鎮漁戶共四七〇戶，漁戶人口數二四七〇人，至民國八十八年底，漁戶增為五一八戶，漁戶人口數三一二四人，預計未來與休閒漁業結合後，將有更多發展的空間。

高冷養殖 鱒魚肥美

流域內的養殖漁業均為淡水養殖，養殖戶在稻田、池埤、水庫中畜養鯉魚、鱖魚、草魚、吳郭魚、鱒魚等魚類，早期為農家重要副業之一。

民國六十年代，鰻魚外銷成為新興行業，竹南鎮於民國六十三年成立新苗鰻魚生產合作

社，社員三十八名，民國六十四年，外銷量高達二一二·六八三公噸，鰻魚養殖盛極一時。而中港溪的特產香魚，更因肉質營養芬芳備受重視。

然而隨著流域內工業起飛，林立的工廠排出大量有毒廢水，養殖業逐漸沒落。直到近年觀光事業興起，擁有高冷環境的南庄鄉開始發展鱒魚養殖，養殖戶逐年增加，已成為台灣主要鱒魚供應地。

畜養家畜 農家副業

中港溪流域的畜牧業早期為農家的副業，幾乎每個農家都有畜養，以雞、鴨、鵝等家禽，以及牛、豬等家畜最為常見。然而，當時的生產主要供應自己食用或役用，是以雖然流域內畜養數目頗大，但平均家戶畜養規模都很小。

迨至日治時代，日本政府或為提高畜產量，或為整合戰爭時期的物資，流域內方才出現規模較大

◆中港溪中上游擁有高冷環境，近年來隨著觀光風氣的興起，鱒魚養殖事業日見蓬勃。



的專業畜養場，其中竹南鎮因設有試驗所，牛、豬、鴨的推廣畜養較為重要。光復後，流域內畜牧業持續蓬勃發展，家畜與家禽數量均大幅增加，即使近年因產業結構改變，畜牧的從業人口減少，流域內的各種畜產仍佔苗栗縣的五分之一，其中又以蛋用鴨高佔九成，鵝隻佔四成最為醒目。

在分布地區上，光復初期，家禽類多集中於下游的竹南、頭份、南庄三個鄉鎮，近年來，則以竹南鎮最盛；家畜方面，則以竹南鎮養豬事業最著名，畜養數目至今仍高居全縣之冠。茲將流域內重要畜產概述如下：

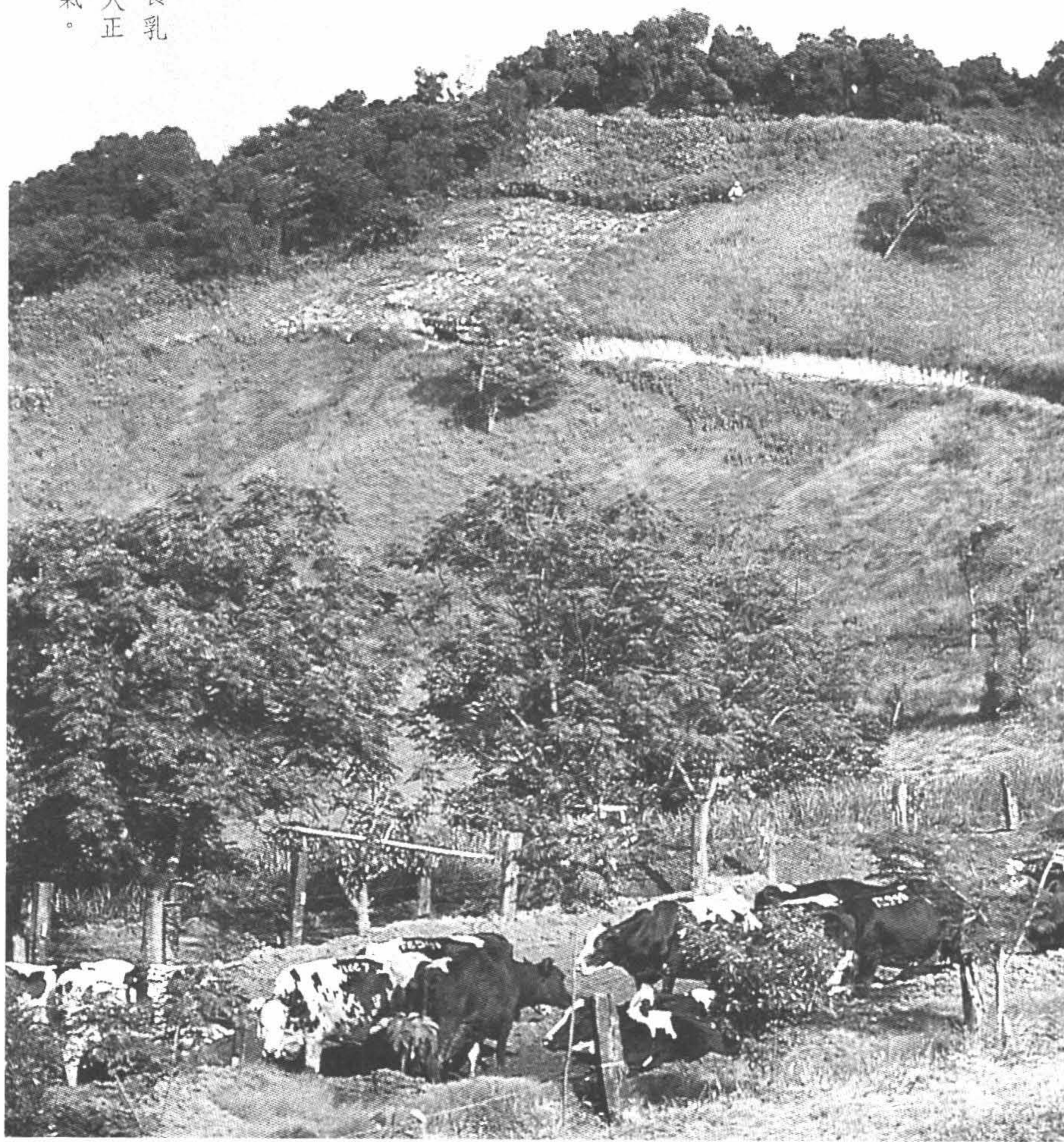
竹南乳牛全縣之冠

牛隻的役使在中港溪流域的記載甚早，康熙三十六年（一六九七）《稗海紀遊》中即有「至中港社，見門外一牛甚腩；囚木籠中，俯首跼足，體不得展。社人謂是野牛初就馴，以此馴之。」的記載。清朝時期，台灣耕牛係先民由大陸帶來，並有馴養野牛而得，為農家重要助耕牲畜，農家視為重要財產之一，對牛隻珍愛有加。清朝政府更頒令禁止宰殺，是以農家不食牛肉，早期台灣牛隻皆為役用牛。

日治時期，日本政府實施牛隻登記，並定期總檢查，以進行耕牛管理與品種改良，大正四年，設立新竹廳畜牛保健組合（一九一五—一九二三），昭和八年，成立竹南郡畜產組合



◆牧場飼養乳
牛，在日治大正
時期首開風氣。



（一九三三—一九三八），推廣畜產業務。日治時期，牛隻畜養仍為農家副業，以役用牛為主；光復後，除竹南鎮有乳牛飼養外，其他鄉鎮均為役用牛，直到民國八十年後，三灣鄉才出現乳牛飼養。

本流域乳牛飼養始於大正初年，竹南鎮民張樹、柯添寶二人，於農事試驗所畢業後，在竹南經營乳牛牧場，為本流域飼養乳牛之先鋒。光復後，政府積極推動牛隻品種改良，並進一步推廣設置牧場，民國四十五年，台糖畜產研究所引進乳牛飼養，民國四十八年，省府指定竹南鎮為牛隻改良試辦區，民國四十九年成立酪農實驗區，自美國引進乳牛輔導農民飼養，民國五十年，全縣乳牛一〇二頭，其中九十三頭在竹南鎮。農業機械化之後，牛隻的助耕功能被機械取代，流域內役用牛的數目逐年減少，從極盛時期的四千多隻，至民國八十年，僅剩九十四頭，乳牛或其他牛隻的飼養已完全取代役用牛。

專業養豬漸成主流

養豬為台灣農村最普遍的副業之一，豬肉與漁產同列早期農民重要蛋白質來源。日治時期，政府致力推廣品種改良，提高豬隻品質與產量，養豬事業日益蓬勃發展。二次世界大戰期間，流域內設立家畜市場，負責豬隻的調配、實施豬肉配給制度，徵收供應軍用，尤其是豬皮與豬血全部充作軍需物資，禁止食用。這種軍用補給制度降低農民提高畜產產量的意願

中港溪流域各鄉鎮歷年養豬戶數

年份	竹南鎮	頭份鎮	三灣鄉	南庄鄉	流域合計	苗栗縣	佔本縣比例
40	2,195	2,812	1,530	1,767	8,304	38,370	22%
45	2,301	3,786	1,567	2,031	9,685	43,972	22%
50	2,670	3,641	1,476	2,066	9,853	42,008	23%
55	2,043	3,773	1,442	2,271	9,529	41,703	23%
60	1,409	2,219	1,143	1,438	6,209	35,708	17%
65	877	1,556	717	678	3,828	22,638	17%
70	156	543	200	364	1,263	7,185	18%
75	184	154	109	66	513	2,591	20%
80	104	81	6	21	212	1,170	18%

單位：戶

中港溪流域各鄉鎮歷年豬隻數目

年份	竹南鎮	頭份鎮	三灣鄉	南庄鄉	流域合計	苗栗縣	佔本縣比例
40	5,395	6,120	2,752	4,062	18,329	81,751	22%
45	10,235	10,696	3,945	4,668	29,544	120,872	24%
50	10,901	10,204	4,112	4,316	29,533	117,832	25%
55	49,021	7,359	3,728	4,171	64,279	112,805	57%
60	6,599	6,227	2,531	2,439	17,796	103,414	17%
65	44,093	6,923	1,510	1,628	54,154	89,837	60%
70	15,078	3,656	555	1,125	20,414	83,846	24%
75	70,654	3,879	539	742	75,814	135,321	56%
80	79,947	4,968	22	1,703	86,640	199,045	44%
85	83,074	2,613	21	2,363	88,071	196,643	45%
88	27,951	2,809	84	1,772	32,616	117,789	28%

單位：頭

與熱情，直到光復後，廢除物資統配，流域內養豬事業方才再度成長。

光復後，政府積極輔導養豬事業，民國三十七年，省政府與農復會指定竹南鎮為養豬示範區，並設立第二級種畜繁殖場；三十八年，又設立家畜保健所，負責家畜疾病防治；四十七年，再成立家畜人工授精工作站，從事品種改良與繁殖的科學化研究與推廣業務。

此外，經濟部也於竹南鎮頂埔里成立台糖畜產研究所，供應農家優良品種之種豬與豬仔，並飼養肉豬供應全國；其後，再設立台灣養豬研究所，為亞洲最大規模之豬隻研究機構。而日治時代的崎頂馬場改為台灣省農業試驗所崎頂種豬場，後改為台灣畜產試驗所苗栗繁殖場，亦以種豬為主要研究推廣對象。

經過這些研究機構的推廣，竹南鎮的養豬事業擺脫過去農家副業的經營型態，走向大規模的專業科學化經營，民國四十年平均每個養豬戶畜養二、三頭，至民國六十五年，平均每戶畜養五十頭，民國八十五年，平均每戶畜養七六九頭，明顯可見養豬事業的成長。

流域內豬隻總數，民國四十年為一八三二九頭，民國八十五年增為八八〇七一頭，成長了近五成，佔當年苗栗縣總產量的四十五%；而養豬戶數則從早期的八、九千戶，銳減為一、二百戶。目前中港溪流域的大型養豬場仍集中竹南鎮，其次為頭份鎮、南庄鄉，然其規模不如竹南鎮，三灣鄉亦有小型養豬場經營。

養鴨人家傍水而居

中港溪流域家禽畜養早期多屬農家副業，只有鴨隻飼養與孵育出現較大規模的專業飼養，養鴨場所一般多在河邊搭起簡單的草寮，鴨隻數目多者可達上千隻，流域內各溪流早期常見鴨群悠閒滑過水面的覓食景觀。

流域內鴨種以土番鴨、菜鴨、正番鴨為主。土番鴨為雄正番鴨與雌母菜鴨交配產出，無法生卵，主要供為肉用；菜鴨則主要為卵用，鴨卵送到專業孵鴨場孵化；正番鴨主要用途供做與菜鴨交配繁殖用，數目不多。

日治時期為供應軍備需要，實施物資統配，飼料與鴨卵也列為統配對象，昭和十四年（一九三八）流域內成立竹南郡家禽業組合，統一配放飼料給養鴨戶，並收購未受精的鴨卵分配給雜貨店銷售，同時整合孵鴨業，集中於竹南陳天送與後龍的後龍產業會社經營，直到光復後才解散，任由業者自由經營。然而，民國五十年後，由於工廠排放廢水污染河川，以溪流為飼養場所的養鴨事業衰退，加上電氣孵卵器的出現，傳統孵鴨業隨之淘汰。

民國四十年底，流域內養鴨四二七三七隻，至民國八十八年底，養鴨事業雖受農戶數目減少影響，改為科學化的專業飼養，總數雖減少，仍有三七〇〇〇隻，其中又以蛋用鴨三〇〇〇〇隻最多，佔全縣蛋用鴨總數的九十一%，全部集中於竹南鎮，目前竹南鎮也是流域內

中港溪

流淌悠悠

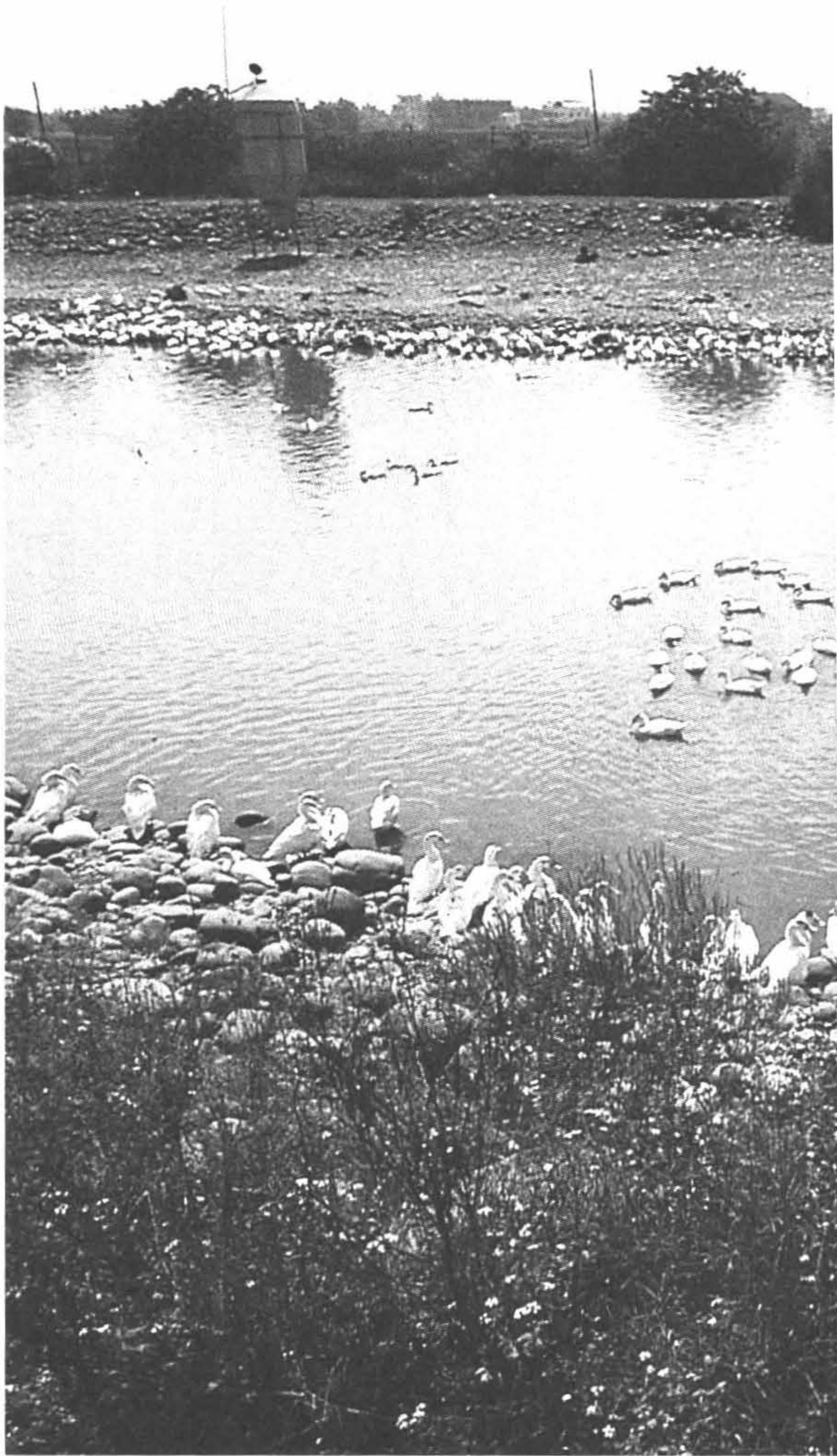
◆竹南鎮是
中港溪流域
內最主要的
養鴨地區。



最主要的鴨隻飼養地。

工商貿易百年不衰

中港溪流域的商業發展甚早，乾隆年間，中港（竹南鎮）便因貿易興盛、人口聚集而形成街市，初期多與大陸貿易，輸入大陸的布匹、鹽等，輸出本島的稻米、鹿皮、蔗糖、茶葉等特產為主，也有零星外國（英、德）商人進入中、上游地區收購樟腦。而這時期工業只有



稻作、糖業、茶葉等農產品加工業，但規模均小，生產方式依賴獸力與人力。

日治時期，對台灣工業的態度以供應日本工業原料為主的殖民政策，強調「農業台灣、工業日本」，中港溪流域內工業雖日漸發達，卻仍停留在農產加工業，缺少獨立性的基本工業。蔗糖、茶葉等主要外銷農產的製造，雖引進新型機器製造方式，但全由日人主持的會社把持，樟腦、木材也統歸國有管理，台民僅能憑靠傳統簡單器具與人工方式小規模生產，供應台灣市場。

二次世界大戰期間，日人為供應軍需更積極發展台灣工業，然均採日資壟斷，較大規模的民營工廠多被強制收購或兼併，工業生產由各工業統制會分配，小型民營工廠承接下游零件生產製造、加工或組裝，如金屬機械工業，便由「鐵工業統制會」管理，凡台灣所需的鐵工機械之製造或修理，均由統制會分配給各工廠生產，故此時期台灣民營工廠數目迅速增加。

雖然大戰時期民營重工業成長許多，但仍以輕工業為主。日治時期，中港溪流域工業以帽蓆編織手工業與金銀紙製造最盛。明治三十三年（一九〇〇）日本政府出售五部織布機給陳汝厚經營，設廠於竹南鎮；明治四十四年設帽子檢查所（一九一一—一九二六），管制外銷品質；大正八年（一九一九）成立中港帽蓆購買販賣組合，大力推廣，帽蓆編織成為當時流域下游最重要的家庭副業。

金銀紙榮景難再見

金銀紙製造為竹南鎮最著名的民俗產業，為台灣最大的金銀紙生產地，日治時期亦蓬勃發展。金銀紙製造廠數，大正一年（一九一二）共有七家，產量三〇七公噸，至昭和十五年（一九四〇）增為六十家，產量增為六二四公噸，其間大正十四年產量曾激增為一八三〇公噸。大戰期間因物資管制，禁止製造金銀紙，至光復後方才恢復製造，且因經濟起飛，民生



富裕，民間消耗量大增，極盛時期製造廠家多達三百餘家，後因台灣人工昂貴，民國八十一年起，商人紛紛改到工資低廉的東南亞設廠，竹南鎮的金銀紙製造業才急速衰微。

中港溪流域的對外貿易，在日治時期仍盛，除銷

◆金銀紙製造業近年多轉至大陸生產，盛況已不復見。

回日本外，對大陸的貿易亦未斷絕，大正五年至十四年間，中港平均每年船舶出入一五〇〇隻以上，每年二、三月為貿易旺季，主要貨物有煤、米、糖、石灰、鹽等。

光復初期，受戰爭重創的工業，在政府積極輔導下恢復生產。民國四十年流域工廠數約一五四家，佔全縣總數的三十五%，八成以上集中在竹南、頭份兩鎮，製造類別以食品加工業一二〇家最多，印刷業、機械器具工業、製材業與紡織業所佔全縣比例均超過四成。

民國四十二年，政府連續實施四個經濟建設四年計畫，民國四十四年更配合耕者有其田與三七五減租條例的實施，開放水泥、紙業、工礦、農林等四大公司民營，將原地主土地所得資金導入工業投資，奠定本省民營工業發展的基礎，商業也隨工業發展而繁榮。民國四十三年，中港溪流域的商業與其他營利事業合計一〇二四家，約佔全縣之四分之一。

資金挹注工業起飛

近年來流域內產業結構隨著我國工商業的發達與經濟的快速成長，工商業產值與就業人口的比例日漸增加。為改善轄內投資環境，促進投資意願，流域內先後開發完成頭份、竹南（竹南、廣源）等三個工業區，提供完善的公共設施，協助廠商設廠，加速帶動工業發展。

民國八十八年底，流域內工廠登記數計九五八家，佔全縣總數的四十三%；工廠分布集中竹南鎮與頭份鎮，竹南鎮五〇〇家，為全縣之冠，頭份鎮四一四家次之。工業類別甚多，

中港溪流域民國八十八年各鄉鎮工廠登記家數

類 別	竹南鎮	頭份鎮	三灣鄉	南庄鄉	流域合計	苗栗縣	佔本縣比例
食品製造業	19	36	5	3	63	178	35%
紡織業	19	14	0	0	33	109	30%
成衣及服飾品製造業	32	6	1	1	40	71	56%
皮革，毛皮及其製品製造業	0	1	2	0	3	14	21%
木竹製品製造業	13	20	0	4	37	109	34%
傢俱及裝飾品製造業	10	6	2	0	18	52	35%
紙漿，紙及紙製品製造業	54	11	0	1	66	106	62%
印刷及相關事業	10	8	0	0	18	40	45%
化學材料製造業	9	17	0	1	27	58	47%
化學製品製造業	11	6	0	0	17	53	32%
石油及煤製品製造業	0	0	0	0	0	8	0%
橡膠製品製造業	4	3	0	0	7	26	27%
塑膠製品製造業	24	17	1	0	42	157	27%
非金屬礦物製品製造業	87	68	6	2	163	335	49%
金屬基本工業	11	14	0	0	25	64	39%
金屬製品製造業	54	70	2	1	127	252	50%
機械設備製造修配業	66	58	2	0	126	220	57%
電力及電子機械器材製造修配業	62	35	3	2	102	219	47%
運輸工具製造修配業	2	14	1	0	17	74	23%
精密器械製造業	2	2	0	0	4	17	24%
雜項工業製品製造業	11	8	4	0	23	60	38%
總 計	500	414	29	15	958	2,222	43%

單位：家

廠數超過全縣各業半數者有：紙類製造、機械設備製造修配業、成衣及服飾品工業、金屬製品工業等，其他如印刷業、化學材料製造業、非金屬礦物製品製造業、電力及電子機械產品製造修配業亦盛，廠數均超過全縣總數的四成。而機械設備製造修配業、金屬製品工業、非金屬礦物製品製造業、電力及電子機械產品製造修配業廠數均超過百家。

根據苗栗縣政府統計資料，民國八十九年十月底，中港溪流域的工商分布情形顯示：流域內商業共有二七四四〇家，非商業之第三級產業則有二四五六家，集中於下游的頭份、竹南鎮，分佔流域第三級產業之五十%與四十四%，即流域內九十四%第三級產業均分布於頭份、竹南二鎮，事實上，頭份、竹南也是苗栗縣最重要的工商業集中地區，為苗栗縣生產力最高的鑽石城鎮，高懸縣轄北境放出璀璨的光芒。

作者簡介

湯慧敏，台灣省苗栗縣人，台灣師範大學社會教育系新聞組、地理輔系畢業，現為國中教師。著有《再見道卡斯》，並參與《頭屋鄉志》、《苗栗市志》、《物阜民豐的後龍溪》、《五聖宮志》等地方文史調查與撰稿工作。

