

# 漢

人開墾而形成人口聚落增加，加上經濟發展，代表著文明的人文景觀漸次增加。沿著頭前溪河岸出現的代表性景觀，在風景名勝方面，有「八景」、「十二勝」之名。

八景之中，屬頭前溪沿岸者，如五指凌霄、清泉試浴、飛鳳探梅、內灣垂釣四景；十二勝，頭前溪畔擁有南寮歸帆、仙腳留蹤、員嶼大觀、錦屏觀櫻。另外，還有古稱「特景」的「大霸靈峰」，更有世紀奇峰美譽。

頭前溪大河為居民帶來了經濟發展和文化生活，富有人文內涵的勝景、古蹟或與居民生活息息相關各種建設，本章就重要鄉鎮的開墾經過，並描述各鄉鎮形成的文化據點：

## 第一節 橡棋林

### — 狩獵遊耕土地肥

# 竹

東鎮是頭前溪上游最重要的城鎮。竹東古名「橡棋林」，肇因於先民初來開墾時，遍地種植有橡棋樹，因而得名。橡棋又名「樹杞」，所以竹東昔日也叫「樹杞林」（林

字客家話讀「那」，枝葉茂盛意思）。

樹杞林的開墾，大體上可分為三個區域，一為員山里一帶地





區，二為二、三重地區，其三是樹杞林至五指山一帶地區。

根據記載，樹杞林地區的開發拓墾以員山一帶最早，比較有考據的歷史是乾隆三十九年（一七九四），就有饒平人士林欽堂向竹塹社頭目什班和通事丁老吻，承租開墾頭重埔。即今員山和頭重里一帶的荒埔，之後即建立村莊居住。

投入開墾的業主中，除代表客籍人士的林欽堂，閩籍人士也積極介入拓墾的工作，到了乾隆四十一年已是遍地開盡，墾成田地廣達七十餘甲，這是竹東開發最早地區。

在漢人入墾前，傳說當地原是由原住民狩獵地帶，是由一支強悍的「紅面番」經營的遊耕區，現

◆日據時代竹東街全景。（潘國正提供）

今竹東五豐里的「番社仔」，就是這支原住民民族的居住據點。他們屬於何種族群，尚待考據，不過若以分佈地域及活躍範圍推敲，極有可能就是五峰鄉現有的賽夏族群。

當年漢人投入開墾工作後，為了防止和原住民衝突，確保村莊居民生命安全及開墾，也投入人力和財力設置隘寮，僱請隘丁巡守。

二、三重地區的開墾約在清道光七（一八二七）年間，當年居住當地的蔡、林兩家人，被出沒的生番燒殺，經前淡防分府李慎彝前往了解，深為憐憫，下令在苛仔埔（即今三重



◆竹東二、  
三重地區的  
綠野田疇。  
（潘國正攝）



里)和柯仔林(芎林鄉柯子林)兩處設置隘寮並募丁早晚防守，所需隘糧由該處田園按甲均攤。

該區早年開墾田園時，因頭前溪的山區豪雨帶來大水氾濫，曾經多次遭到洪水侵襲，農田被沖割流失，造成嚴重損失。

總之，二、三重埔一帶的土地，是道光年間，由地方仕紳合股經營方式完成開墾，墾荒期間「番害」嚴重，因此和員山仔及樹杞林街比較起來，時間稍晚些，且土地的開墾必須依賴隘寮募丁巡守防衛。

樹杞林街的拓墾是在彭氏第二十三世彭開耀期間，即乾隆三十三年至三十五年(一七六八—一七七〇)，他攜家帶著渡海來台，居住於新竹北部頭前溪王爺龍附近。

乾隆三十六年遷移到枋寮，之後再舉家遷至芎林鄉下山村五厝屋一帶，當時有計畫要遷移樹杞林街開墾，不過因去世無法如願，由兒子彭乾和和彭乾順完成遺願。

根據文獻記載，粵籍彭乾和和彭乾順兄弟是在乾隆末年，由芎林下山村五厝屋遷往樹杞林建廬社，勤勞耕作。

嘉慶五年(一八〇〇)竹塹社頭目老萊湘江與閩人張光彩合墾樹杞林一帶，因粵人漸多，為利益衝突而發生閩粵械鬥事件，一度造成墾地受阻。

直到嘉慶九年，閩人張總持續張光彩的墾業，可惜不久病逝，墾地歸附老萊湘江，之後「屯番」驅逐生番，漢人紛向其承購土地，再加以開墾。

嘉慶十一年(一八〇六)年間，彭乾和等奉官諭合夥組成「金惠成」墾號，對樹杞林從事大規模開墾。

道光年間，墾號曾經改組為閩粵合資十四股，墾區則從現今番社仔起至瑞峰里(昔稱大

窩浪)，同時建立槍櫃，招募隘丁把守，設公館於現今上館里，總計闢地廣達一千多甲。

由上述資料可明顯看出，樹杞林至瑞峰里一帶的土地，是在嘉慶十一年（一八〇六）間，由閩粵人士合股組成「金惠成」墾號共同開墾而成。為減少股夥的負擔，把山林賣與墾民。所以這一帶開墾的型態，與二、三重埔純由醱資股夥開墾成田的情況，大大不同。



◆竹東軟橋里的小型發電廠利用上坪溪水力發電。  
（劉瑞祺攝）



◆竹東中興河道昔稱「洗衫溪」，至今仍可見睹婦女洗衣景象。  
（劉瑞祺攝）



◆五指山曾名列台灣十二勝。（潘國正提供）

之後，金惠成墾號之拓墾再推向上坪溪上游，即今五指山附近地區，當時北埔鄉姜家也主導五指山地區之墾拓事務，且多為小墾民參與極具地方開發史的意義。

竹東鎮開發初期，行政區隸屬於淡水廳管轄，至光緒元年（一八七五）初，淡水與新竹分治，竹東因而歸屬新竹縣，為竹北一堡樹杞林莊。

日本統治台灣後，又把竹東改隸為台北縣新竹支廳，兩年後恢復為新竹縣再改稱為樹杞林辦務署樹杞林街。

大正九年（一九二〇）行政區域調整，竹東因位於新竹東側而改名為竹東。

台灣光復初期，竹東一度劃歸於省轄新竹市竹東區。

民國三十九年全省行政區重劃後，改隸新竹縣並改名為竹東鎮，一直沿用至今，為全縣境十三大鎮之一。八十七年統計年表顯示人口數有八

鄉鎮市中最大的一個鎮，也曾經為台灣省三大鎮之一。四四〇八人，二十五里，四七二鄰。

### ◎竹東鎮文化據點

隨著竹東的開發，鎮內景點、古蹟甚多。下列是近年來遊客較常參訪景點：

## 五指山

竹東郊區的風景名勝區，也是雪山山脈支峻，因山峰酷似五指，高聳入雲，隻手擎天，因而取名「五指山」，清朝曾入選全淡水廳（北台灣）八景之一，也曾排名全台十二勝的第七名。

傳說，多年前一次地震，有顆高六公尺，周圍十餘尺的巨石滾落至中指山腹，後來鑿成觀音禪寺，寺旁一天然大水池渾然天成，過去是山上各種獸類喝水的地方，再往上走到「上堂」有灶君堂、玉皇宮、盤古廟等廟宇。

其中灶君堂是獨步全台，只此一家，別無分號，每逢灶君爺誕辰時，全省各地信徒即湧來暖壽，盛況空前。

若窮登五指山中指峰頂俯瞰，則足下生雲，遠眺可達新竹平原，背後內山，在海拔一千一百公尺的中指上西望新竹香山崎頂一帶，可目睹海天一色，黃昏時夕陽紫霞漫天，綺麗變幻。又可瞻望大霸、雪山等絕佳景色，清晨日曦燦爛，雄偉壯觀。

## 惠昌宮

創建於嘉慶十五年（一八一〇）八月，曾於道光元年（一八二一）及同治九年（一八七〇）重修或改建。道光七年（一八二七）春月，淡水同知李慎彝題匾曰「植良鋤莠」。民間傳說惠昌宮當年分香自芎林廣福宮，所以每年都要以一副豬羊回「娘家」祭拜，後來因發生洪患，大水阻隔而作罷。

## 上隴西堂、下隴西堂

座落於康寧街上，有上、下兩座隴西堂。上隴西堂本來是一堂四橫雙圍牆的三合院，可



惜圍牆拆了，橫屋也改建，只留下一座門屋和正廳。下隴西堂比上隴西堂要美觀多了，建築外貌，古意盎然，刻畫歲月痕跡，可惜正身（廳堂）左後方因年久失修，已有坍塌的現象。

### 武功堂

竹東鎮上保留最好的蘇姓家族住宅，建築中擁有雙重圍牆和六道橫屋的三合院，雖不及彭姓家族「信好第」華麗，不過卻表現獨特的氣派。武功堂面積佔地一千五百多坪，建物已略微殘破，仍不失雅致，目前是竹東蘇氏宗親會會址。

### 森林公園

位於大鵬山麓，境內綠意盎然、清靜優閒，山上還有鍛鍊腳力的好地方普照宮與金碧輝煌莊嚴肅穆的大願寺，沿途皆有上山步道，每天都有許多鎮民來此爬山或運動，不僅可享受森林浴，更是可鍛鍊身體，為健康加油。

### 竹東大圳

竹東經濟效益最重要的水圳，也是寶山水庫的導水渠道。早期由竹東鎮二重埔地方仕紳林春秀集資及地方人士共同協力，並聘請日本技士於民國十五年動工興建。

竹東大圳汲取自上坪溪，利用早先由日本人興建之軟橋發電機引用渠道作為導水路，於民國十七年完工通水，完成圳路長約二十一公里，大小隧道十四座，隧道全長約四千六百餘公尺，灌溉受益農田的面積廣達八百公頃。

竹東大圳是新竹開拓史上規模最大、灌溉面積最廣的水利工程。對竹東鎮的經濟發展居功至偉，對今日新竹科學園區的開發，更具有重大的貢獻。

### 吳天佑紀念碑

吳天佑又名鴻禎，道光十九年生，竹東人，早年懸壺濟世致富，他捐獻土地興建竹東公學校運動場，受鄉里推崇。吳天佑紀念碑立於昭和七年（一九三三），建在竹東國小運動場後方，石碑由台灣總督府總務長官平塚廣義題字紀念。

### 竹東百年涼井

位於老人館旁的竹東古老涼井，清光緒年間就被發現，因水源終年不絕，水質甜美，經地方爭取維護下，蓋亭保護。傳說水源來自竹東高中，學校用地原是竹東神社，光復當時無政府狀態下，被附近人民砍木做柴薪，幸有第一任竹東初中校長蘇瑞麟，率領學生五名，種植相思樹苗，才有今天的相思樹林，涼井之泉源才能不枯竭。

### 育樂公園

位於竹東最繁華的地帶，也是竹東舉辦各項文化活動的地點，四十多年來，未曾間斷的台灣客家民謠歌唱大賽，都是假該樂園舉行。每年到歌唱賽前夕，湧入不少歌手練唱，熱鬧一時，平日樂園則是民眾休憩的據點。

### 竹東火車站

內灣支線上最重要的一個停靠站，民國三十八年支線只開到竹東，四十一年才又持續完成竹東至內灣站，過去尖石與橫山林木與煤礦產鼎盛時期，竹東站曾經是最重要的交通樞紐。

### 曉江亭

位於東寧路東寧橋畔，過去交通不發達時，民眾出入交通都仰賴「輕便車」，曉江亭是輕便車的停靠站，它也是竹東地區唯一留下的停靠站，極具歷史價值，不過外貌已相當陳舊，地方為保留這古蹟資產，有意耗資修建，供後人參觀。

## 洗衫坑

竹東中興河道昔稱「洗衫坑」，過去生活水準不高，加上家庭自來水不普及，一般家庭婦女為了節省開支，都會把每天換洗的衣物帶到洗衫坑清洗，因此經常可見三五成群的婦女蹲在溪邊浣洗的景象，這種風貌也可看出客家婦女勤儉刻苦的精神。

# 第二節 九芎林

## — 洪荒森林 柑橘甜

### 芎

林鄉（昔稱九芎林地區）的開發，溯自清乾隆四十年（一七七五），昔時當地可說是一片洪荒的古木森林區。

粵族墾戶姜智勝、劉承豪，首從現今芎林和文林兩村展開拓墾，再推向上山、下山、石潭及五龍等地。開墾期間，因當中樹多「九芎」，本鄉取名為「九芎林」，後才改為芎林。

其實芎林鄉的拓墾在頭前溪南岸各鄉鎮中，是最早開發的地區，由姜智勝奉准出任佃首招佃開墾。當時九芎林田園缺乏水源，經開築水圳墾耕使田園得以接水灌溉，開圳墾田工作，這完全是在佃首姜智勝主導下所奠定的基業。

芎林地區在嘉慶年間，大抵為漢人所拓墾，其歷程約可分為二個階段。

第一階段是乾隆五十三年（一七八八）間設屯前，由竹塹社將所轄區內之荒埔分給漢佃



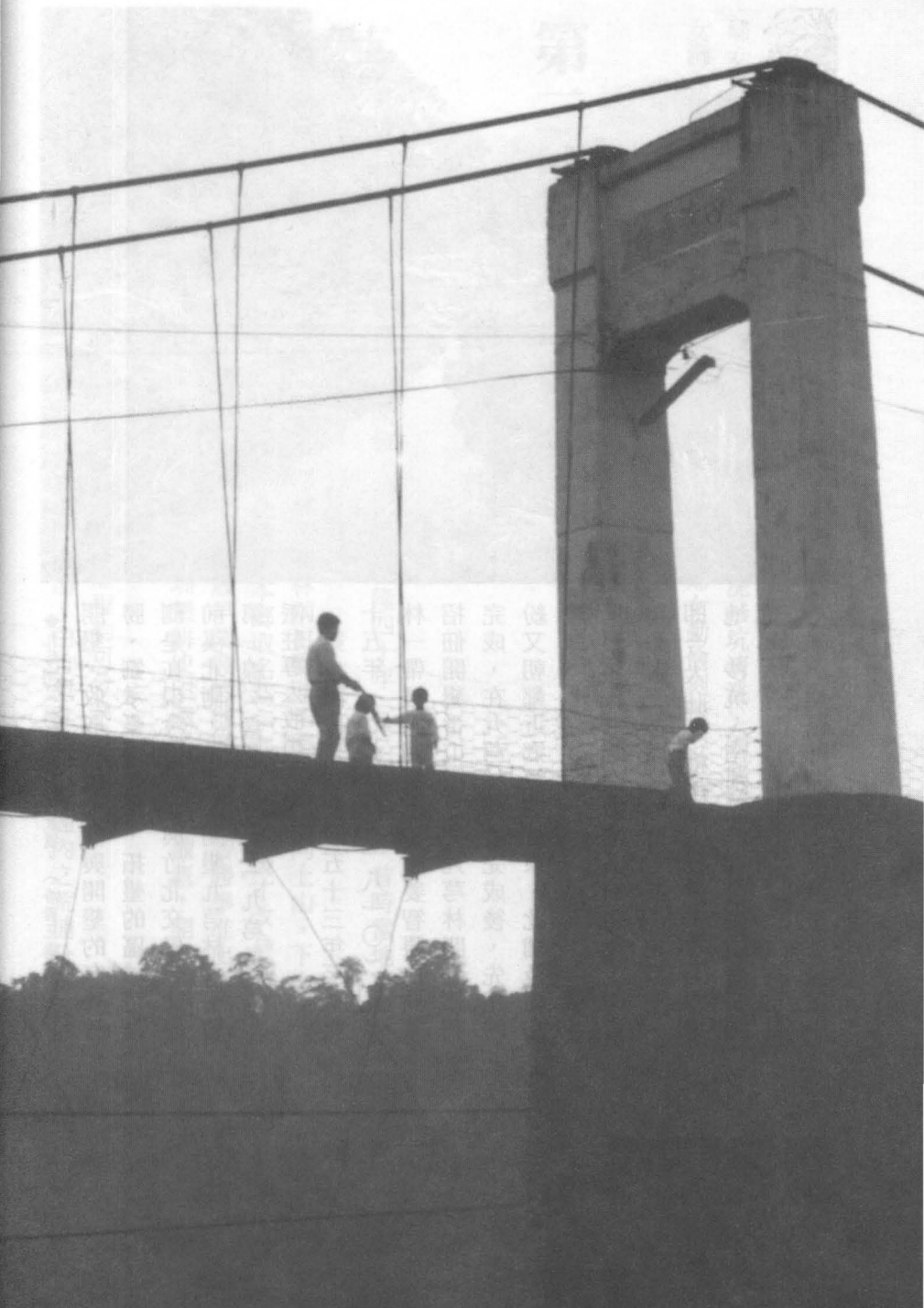
◆九芎湖呈現許多埤圳的景觀。(潘國正攝)

開墾，收取番租，參與開墾的有姜智勝、劉承豪等先民，拓墾的區域可推測是在現今芎林鄉與竹北交界，即頭前溪北側，是漢人開墾九芎林一帶的第一線，當地曾設置「九芎林公館」派駐專人收租。

第二階段是從乾隆五十三年至嘉慶十五年（一七八八—一八一〇），九芎林一帶被劃歸番屯，由姜智勝為佃首招佃開墾番屯田，使九芎林開墾順利完成，在九芎林開發完成後，先民紛紛又朝鄰近鄉鎮的竹東、北埔及橫山發展。

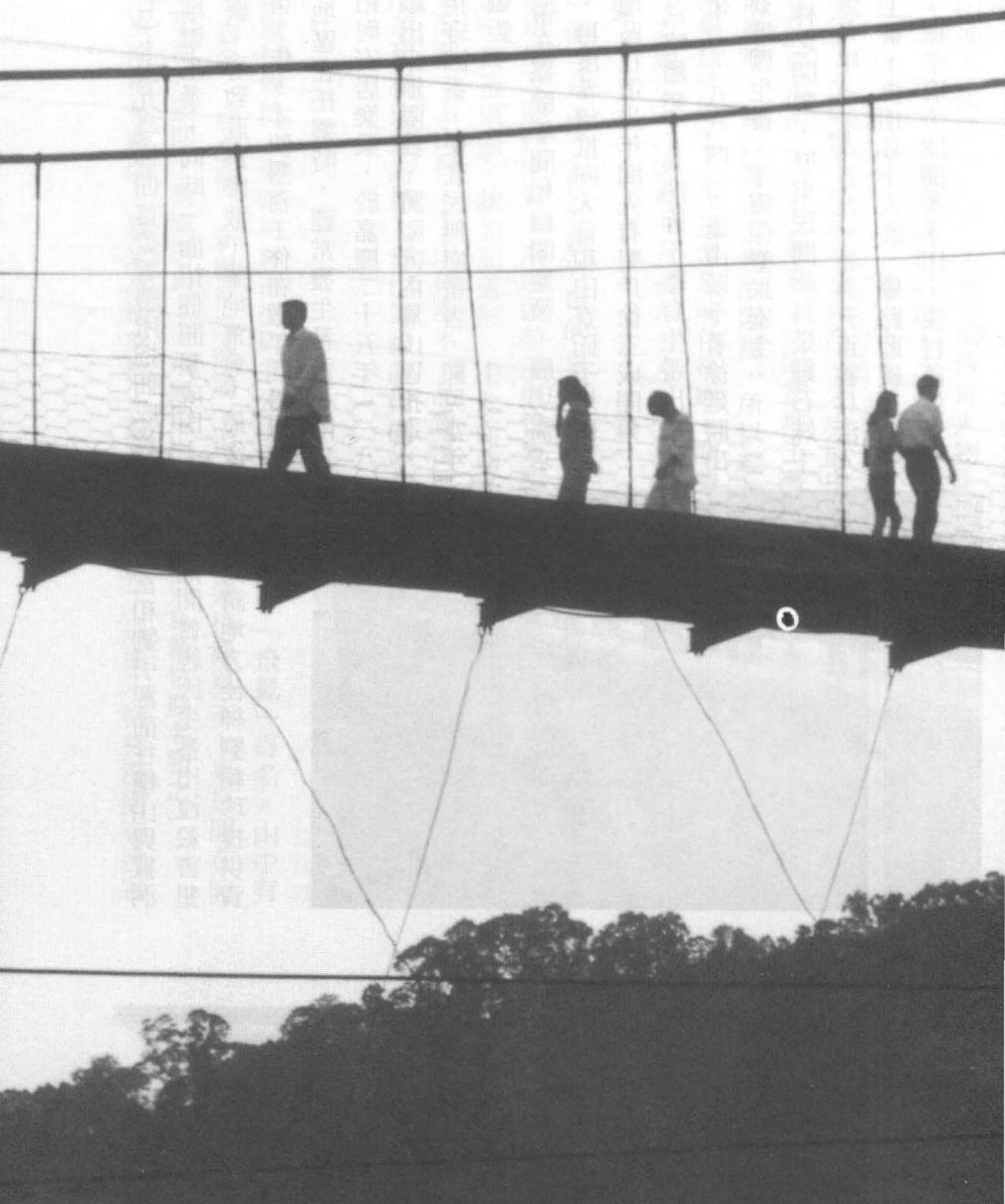
頭前溪上游橫山地區的開墾，大抵可分為三個區域進行，其一是猴洞，即今大肚、橫山兩村落。其二太平地、沙坑、南河。其三是大山背、田寮砦仔。

猴洞地區的開墾，推測是在嘉慶十



◆大跨距的吊橋是農業時代的交通工具。

(潘國正攝)

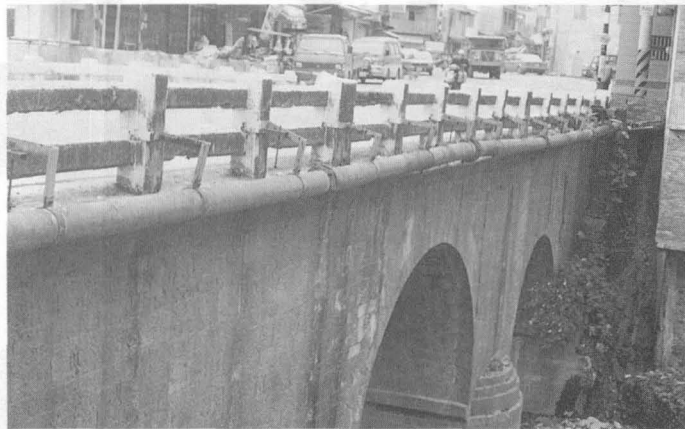


二年間（一八〇七），由九芎林佃首姜智勝所招佃成員中的劉可富和劉引源前往橫山與猴洞兩處，設置隘寮堆禦生番，同時一面招佃開墾成田，在開墾期間曾經因生番出沒殺害墾民，又遭洪水侵襲，導致莊民離散，墾地荒蕪，最後經眾議商請地方仕紳劉朝珍提供資金，同時參與防番工作，才使墾務工作在數年間得以順利進行。

太平地與南河地區在拓墾時，經常發生番害，附近莊眾為能順利墾拓與安居樂業，於嘉慶二十五年（一八二〇）邀得陳長順出來辦隘務，將隘向內層山區推進，並在要所駐紮，拒守凶番，使莊民無慮番害，顯見當年拓墾山區工作之艱鉅。

橫山與猴洞一帶在嘉慶年間相繼開墾後，殷切需求埔地開墾的漢民，再度希望推向大背和田寮仔子地區拓墾。其中大山背地區在道光年間先有墾戶徐玉成開墾，同治年間則由鄭武略續墾，其間因不斷有生番出沒擾民，直至光緒十年（一八八四），還由縣令著徐廷勝出任隘首，把守隘寮堆禦生番，才確保墾民安全。

大山背荒蕪山林之開墾，歷來民間認為是鍾石妹主導開墾，他在咸豐九年（一八五九）領導五百義兵深入當地開拓，驅逐生番，再招募十大姓，竊路藍縷，開墾山坡地，製樟腦、種芋麻，開闢茶水田，使村落逐漸繁榮，安享樂利。



◆芎林呈甘橋是由地方呈、甘兩姓仕紳捐錢建造。（劉瑞祺攝）

鍾石妹在大橫山地方民眾心目中，是一位傳奇人物，他不但率領兵擊退土著，取得耕地，並捍衛地方安全，後來又參與抗日之役。

田寮砵仔的開墾溯自咸豐八年（一八五八），由墾戶錢朝拔主導，他率眾開發當地蠻荒山森，又有生番戕害，至咸豐十年（一八六〇）才完成田寮坑砵仔，並建小市於田寮坑。

在砵仔地區拓墾的歷程中，阻力甚大，一因當地土著頑強抗拒，墾戶需更強的防衛力量，二則因為內地貧瘠，難以籌得足夠的隘糧，所以經常有屢開屢廢的窘況，但在墾民殷切要求耕地下，開墾條件雖差，先民還是前仆後繼，開墾精神深為後世所敬佩。

八十七年統計年表顯示人口數有一九五六一人，十二個村，一三四鄰。

#### ◎芎林鄉文化據點

昔稱「九芎林」的芎林鄉，位於新竹縣的東北，南面溪流，北倚層巒，東與橫山鄉毗連，北面山後連接新埔及關西兩鎮，南端頭前溪與竹東相望，西南逼角與竹北鄉相接。

芎林鄉自西北起延長至東南，狀如葫蘆形，由北而南地勢遞次傾斜，土壤肥沃，水利豐富。據新竹文獻會記載「上山村、下山村產米，品質優冠新竹縣」。轄區內近山園地多產柑橘、茶葉，每年冬季柑橘成熟時節，滿山翠綠的柑園中，金黃色的果實，閃耀在暖暖的冬陽下，景緻宜人。

#### 飛鳳山

座落於芎林鄉新鳳村燥坑，東距芎林市街約三公里，因山形酷似「飛鳳」得名。山中有天然林、梅花林、雲谷、感應橋、新鳳池等諸勝。近年滿山又遍植鳳凰木，夏日開花時節，處處殷紅，冬季梅花盛開，到處雪白，「飛鳳探梅」自古即列為新竹縣名勝之一。

山路石磴盤曲，夾岸梅林數頃，春來萬樹怒放，最適宜曳杖林下逍遙。梅林深處有雲谷





◆四〇年代，鋪設內灣支線鐵軌時，動員阿兵哥支援。  
(劉瑞祺提供)

寺和代勸堂二座寺廟，雲谷寺建於清宣統元年（一九〇九），祀觀世音和地藏王菩薩，可俯仰山谷雲景，甚至可展望新竹平原，或遠望海景；代勸堂建於光緒二十五年（一八九九），奉關聖帝君，可眺望竹東遠山煙景、五指山等，視界遼闊，景色極佳。

### 文林閣

光緒二年（一八七六）樹杞林人士鳩資建築文林閣於九芎林，以祀「文昌帝君」，並為鄉人教讀場所，初由舉人鄧兆熊執教，設文林社，廣攬秀才入社。鄉人士自擬為地方學宮。當時除竹塹縣治外，粵人鄉村文風九芎林為最盛，蒙館竟達二、三十所，樹杞林堡內，凡三年歲科兩考，均有粵籍生童赴縣府試。

昔日古蹟文林閣曾拆除改建，當年古色古香不再，不過文林閣成立為獎學財

團後，長年對優秀學生都予以獎勵。

文林閣在芎林初中於民國三十五年興建之初，全力協助，現芎林國中、小學校地均為文林閣財產，每年九月二十八日孔子聖誕都舉行祭典，奠立尊師重道風氣，至今仍經常協助地方舉辦各項文藝活動，對提高文化發展功不可沒。

### 廣福宮

位於本鄉文林村，清朝移民墾台的生涯充滿險阻與困厄，原始未開的洪荒，處處隱藏著危機，墾荒者無時不與自然抗爭，為生存奮鬥。

憑著冒險犯難的豪情渡海來台，拓墾先賢都不忘故鄉神靈默佑，或攜帶神明香灰隨身，或恭請神祇，凡有聚落必有神靈鎮守，地方發展稍具規模，必先集資籌建廟宇。

芎林開庄後，即由先賢劉承豪、姜勝智等倡導，地方士紳乃共同集資創建國王廟宇，定名為「廣福宮」。光緒二十一年（一八九五）六月間，廣福宮曾遭日軍放火燒燬，後來才由管理委員會林學源等人，發起向庄民捐資重建。

### 水坑老廟

位於水坑村，祀奉福德正神，或稱土地公，民間以其造福鄉里，德澤萬民，所以尊稱為「福德正神」，客家人稱為「伯公」，已有百年歷史，香火鼎盛，成為當地居民信仰精神中心。

### 百年樟樹

樟樹的年齡已超過百年以上，過去位於芎林分駐所前，住在所內的警察輪流看顧，不過派出所改建，同時道路拓寬與開闢後，樟樹變成在文昌街旁。老樟樹長久來，一直生長良好，枝葉茂盛，是芎林鄉境內最具歷史的一棵樟樹，與地方開發史有深厚的淵源，相當珍

貴。

### 鄒洪故居

座落於華龍村，位在一處山坡上，是一棟三合院的農舍，建立於其父鄒石公時代，已有一百多年歷史，至今還有後人居住管理，宅內有鄒家列祖列宗牌位，家具陳列簡單，但不失高雅。鄒洪出生於民前十五年，幼年就讀於竹東公學校，九歲時隨兄長到日本，中學畢業即投筆從戎，考入保定軍官學校第八期砲兵科，抗日戰爭期間，鄒洪表現英勇，百戰百勝，頗受賞識，可惜長年征戰積勞成疾，民國三十四年病逝軍旅，獲追贈上將。

### 存仁院

原是芎林鄉對中醫有鑽研的人士所組成的醫療機構，當初設在文林閣私塾內，由學有專長的中醫師懸壺濟世，院址後遷移至文昌街四十二號，對地方民眾貢獻良多，目前該院正積極推動老人安養院的興建。

### 福昌宮

位於石潭村，興建於清朝年間，是一座有百年歷史的古剎。第一次改建時，正值日本對台掀起皇民化運動，凡宗教信仰之事，皆受到管制，地方人士乃以興建集會所為由，設計一棟五大間平房以便利各種集會，中堂還是保持福昌宮風格，供民眾敬拜，為地方民眾信仰中心。

### 紙寮窩造紙廠

位於文林村第九鄰，當年是新竹縣製造金銀紙類的重要地區，因當地盛產竹子，業者多數是劉姓家族，製造技術都是傳統手工進行，至今還有人以此為業，不過利用古老製紙器具都已改變，民眾可從遺留的器具，尋找昔日傳統製紙的過程。

## 呈甘橋

位於文林村，雖然只有短短的三十公尺，卻是民眾出入的交通要道，至今還扮演著重要的地位，因地方發展需求，已經拓寬，不過仍順應民情，原有的橋樑保留特有的石塊材料，矗立在橋旁的紀念碑，依然不拆，供後人紀念。呈甘橋當年是由地方呈姓與甘姓的熱心人士共同捐輸興建，為鄉民提供了便捷的交通。

## 伯公樹

位於華龍村製茶廠附近，是一棵巨大的茄苳樹，是新竹縣境內枝葉生長最茂盛、最具活力的茄苳樹，樹幹需由十人才能合抱，至少有二百年樹齡，地方人士供為伯公樹敬拜，縣府在調查全縣大樹現況後，已將該樹列為保護的對象，同時為防雷雨侵襲，在樹上安裝有避雷針。

## 三界廟

位於華龍村，內供奉堯、舜、禹，或稱天、地、人。坊間又稱他們三人叫「三界爺」，在新竹縣境內是唯一供奉盤古開天後的三位守護神，極為罕見，平日香火鼎盛。

# 第三節 六家庄

## — 溪水潤澤 稻米香



◆林先坤開發六家庄。(潘國正攝)

**由**尖石油羅溪與五峰上坪溪匯流成的頭前溪，原本是分成南溪下員山

溪、北溪犁頭山溪兩條河道。日據初期，頭前溪發生了一次名為「水打雞油林」的大水災，犁頭山溪的滾滾洪流，把芎林五龍山切掉了四個山頭，北邊的河道成為磊磊石地，頭前溪就此成為一條經竹東、竹北而迤邐入海的大河了。

這條水量豐沛的大河，孕育出絕佳的農業文化。受到頭前溪水潤澤既深且厚的，當要數舊稱「圓寶庄」的六家地區，成為新竹的米倉，留下一句「六家熟，新竹足」的客家俗諺。八十七年統計年表顯示竹北市有一九五六一人，十二村，一三四鄰。

對新竹東南塹開發史有深入研究的學者吳學明，敘述六家庄的墾拓歷史時，是用「勢力龐大」這四個字來形容當時

的墾拓戶。自乾隆年間至日據時代初期，被喻為專門生產「貢米」的六家良田範圍，南以員山為界、東向則囊括了現今東興、隘口及東海地區。

### 林先坤開發六家庄

說起六家庄的墾拓，不能不提六家林先坤事蹟。

新竹縣誌「移民墾荒之沿革」章裡，記載「乾隆三十八、九年間，有惠州饒平人林欽堂，向竹塹土目丁老叻，接受墾批，聚集同鄉人四、五十丁口，往墾下員山，結屋成村」的簡短文字。但，六家的墾拓起源，應該比這段文字記載的年代，還要推前二、三十年才對。

六家是以林姓聚落為主，先民林先坤是竹塹開墾時期重要人物，也是古蹟褒忠義民廟主要施主之一。整個林姓聚落以林家祠為中心，從祠堂山門進入，大埕由磚塊鋪成。

山門內側橫額題有「福星拱照」，門上題「西河世第、齊魯家聲」。正廳內掛滿光緒、咸豐年間的匾、聯，包括「貢元」、「武魁」、「節孝」、「祖德流芳」等，都是林氏歷代子弟所得功勳。

問禮堂是林家法庭，是執家法之處，原是二級古蹟，目前相當破落，亟待整修。大夫第已成為平房，存有若干當年出巡用的執事牌。整個林姓聚落，充滿著當年林家顯赫家族的氣派，和嚴謹的宗族組織結構。

現任新竹縣長林光華，是墾拓六家先鋒林先坤公之嫡裔。

林家到六家墾荒，是乾隆十七年（一七五二）間的事，縣誌裡說的惠州饒平人林欽堂，與先坤公是堂兄弟。乾隆十三年，先坤公與胞兄延東公、堂哥欽堂公一起渡海來台，在彰化永靖上岸，輾轉北上終抵於六家。不過，先坤公一行，最初落腳的地方，不是六家，而

◆頭前溪上的二大橋樑——頭前溪大橋  
和樂員鐵路。(潘國正攝)







是今天名為北埔、峨眉、寶山一帶的大隘地區。

可能是林先坤兄弟對大隘的環境不滿意，只作了短暫的停留，就遷至金山面（今之新竹市金山里一帶）。新竹縣長林光華說，金山面現存的古蹟，還有不少是當年先坤公留下來的。

在墾拓金山面之際，林先坤發現頭前溪對岸，是一片望不到邊際的草原，林光華說，先坤公認定河對岸才是他落戶、生息的好地方。

根據林家代代相傳的說法，先坤公把金山面讓給堂哥林欽堂，自己向平埔族的「潘王春公號」租下這片一望無際的處女地，並在短短五年間，開墾出上百甲的良田。當時，這片良田之所以被稱為「圓寶庄」，完全是稻作季季豐收使然，先坤公的獨到眼光，更是令周遭墾戶稱羨不已。

乾隆二十二年（一七五七），林先坤在六家墾拓有成後衣錦還鄉，娶了房媳婦。翌年，先坤公帶著新媳婦重返圓寶庄，隨著他們夫婦一起來的，還有邱、詹、張、陳等饒平同鄉。先坤公為了照顧鄉親，遂將自己開墾出的良田，分送給這些離鄉背井，跟他一起到圓寶庄的鄉親。

林光華說，就因為這樣，原來除了平埔族人就鮮有人煙的原野，就一變成為渡海墾拓農戶的客籍鄉親的聚居部落了。

「圓寶庄」又稱六張犁庄，也稱為六家庄。

林光華說，當時林家在這塊良田沃野中，蓋了一座形如船型的房舍。人稱「林屋」的這棟房子，建有東、西、南三個門，其中被族人稱為「田門」的南門，是當時專供族人耕植、進出用的。

## 水打雞油林

與現今的地貌相較，林家老宅南邊是頭前溪河道，全無一點良田千頃的樣子，卻正是說明了當年「水打雞油林」，及原本經犁頭山南麓西行入海的溪流，改道下員山溪河道的事實。

頭前溪雖然給墾拓戶極大的農耕方便，但類似「水打雞油林」的災情，對六家庄的農家來說，卻是近二、三十年不再發生的事。

六家庄裡上了年紀的人，對頭前溪漲大水淹毀沿岸農作的情形，是用「水打田」之名相稱的。尤其是每年入夏後的颱風季。林光華說，記憶最深的一次，是民國四〇年代的一次颱風，六家庄的鄉親，幾乎全部遷避犁頭山觀音廟，波濤洶湧的頭前溪水，更把連絡南北交通的頭前溪鐵橋淹沒。

近些年來，不知是溪水變少了，還是河川整治工程奏效，頭前溪雖然依舊漲大水，但是成災的情形，的確是少得太多太多了。

### 林家船型老宅

林家船型老宅，傳下許多引人入勝的故事。

其中，蓋在船艙位子上的「問禮堂」，不但在族人裡引起過相當大的爭議，外人對這座房子的功用，亦是諸多附會。流傳久遠後，「問禮堂」的神祕性，就愈發強烈了。

其實，問禮堂是先坤公的三子林國寶蓋的。林光華說，先坤公有五子，並以老三、老五二人比較精明能幹。三子國寶當家後，即有意新建一棟廳房，選中了所謂的「船艙」位，做為新建廳房的用處。

在「船艙」位蓋房子，族人都表示反對，林光華說，因為根據陽宅地理的說法，在「船

艙」位上起居，會有虧房之災。

不過，這些說辭都不為國寶接受，不僅鳩工大興土木，而且事有湊巧，問禮堂落成時，其子剛好科考中舉，這棟新房子，就順理成章的成為新科舉人待客處事的最佳場所。

後人指問禮堂是林家的家族衙門，甚且設有刑房，專門懲處觸犯家規之族人、家僕。林光華說這些說法，其實都是臆測及穿鑿附會產生的。

### 烏鴉落陽穴的典故

倒是在國寶過世後，族裡有一個非常聰穎、五歲就會吟詩作對的小孩，竟突然得病死了。林光華說，林國寶在「船艙」位上蓋房子，會有虧房之災的說辭，立刻起了作用，孩子的父親不但大起問罪之師，甚至含憤將國寶的墓給掀了。

林國寶的墓，有個「烏鴉落陽穴」的地理名稱。

林家代代相傳的說法是：就在林國寶的墓被挖開之際，墓穴裡衝天飛起兩隻烏鴉，另外，還有隻烏鴉，則睜開眼睛振翅欲飛去。

含憤挖開國寶墳墓的族人見狀，趕緊抓起身邊的一只竹篾，往這隻烏鴉身上蓋去，慌忙之間，這隻來不及飛走的烏鴉，被罩上身的竹篾傷了一隻腳。林光華說，「烏鴉落陽穴」是主後代子孫功名的，說也奇怪，這次挖墳傷鴉事件後，林家果然出了一位跛腳秀才。

這兩件事情，究竟真的是地理風水使然，還是純粹事出巧合，林光華說，他的老宅，位於船型林屋的「船穴」位子上，根據地理風水的說法，這個地理會出「能人」。這個「能人」之說，指的是不是他？恐怕也只是個姑妄聽之就算了事。

六家庄墾拓戶開墾的良田，雖然是先坤公向平埔族「潘王春公號」承租的，但當時的漢番之間，不像現今這般的和平共處。林光華說，墾戶們為了自保，庄裡的男丁有團練的組

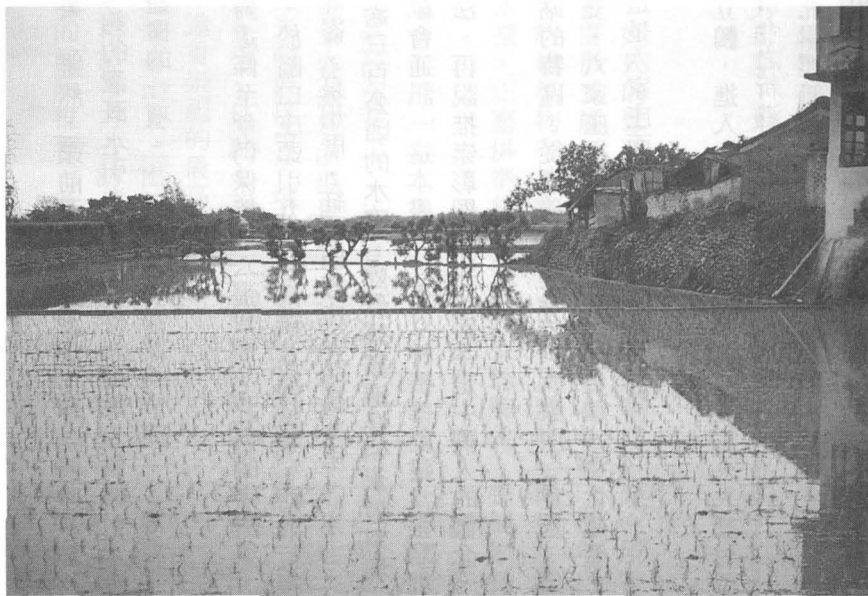
織產生。

林屋的東門，就是男丁練拳、習武的場所，台灣光復後，林屋還留有專供丁男練習騎馬射箭的馬巷。林光華說，六家庄的團練丁男，都是入夜後集中訓練的，若是遇到庄裡有什麼喜慶大典，這些男丁還會集合起來，把平日學的拳腳，在「問禮堂」前廣場表演給族人、宗長看。

### 林爽文兵圍六家庄

乾隆五十一年（一七八六），林爽文在攻破竹塹城後，隨即發兵包圍六家庄。林光華說，所謂大軍未動、糧草先行，林爽文發兵圍六家庄，就是為了解決軍旅糧草的問題。

為了保護自己的身家性命財產，六家庄的團練跟林爽文的亂軍便作戰了起來。當時帶領團練抵抗亂軍的，就是林國寶，可惜的是，團練的作戰經驗，畢竟比不上久經陣仗的亂軍，如果不是從紅毛港支援的義軍及時趕到，六家庄恐怕就在這一役



◆頭前溪流經竹北六家的舊河道。（羅際鴻攝）

裡，落入林爽文手中。

六家庄的興起，是農墾發達後的必然結果，雖然，頭前溪的豐沛水量，讓農墾戶不必為灌溉用水發愁，但墾拓日廣後，如何把足夠的灌溉水引進田裡，林光華說，修渠引水灌溉，也是先坤公在墾拓六家庄時諸多重要建樹的一項。

### 六張犁圳

一百年前編寫的「新竹縣採訪冊」上，對這條至今仍保持「六張犁圳」之名的灌溉渠，有一段這樣的記載：乾隆間，林先坤開濬，於隘口庄頭引九芎林南溪水瀦為陂，西北行經六張犁、鹿場、小麻園子、土牛溝頂、下斗崙、泉州厝、紅毛田等庄，計長五里。

直到今天，竹一二〇線道路以南，面積逾三百公頃的水田，依然是靠這條「六張犁圳」引水灌溉。林光華說，雖然在「新竹縣文獻會通訊」這本書裡，是以林根德創建六張犁圳為紀錄，其實，這是推崇先坤公先祖的說法。再說推崇彰顯祖先功德本是中國人的觀念，修濬、創建這兩種版本，其實所言為一也。

六家庄，如今已被劃定為高速鐵路六家庄的特區，從前清乾隆迄今，六家庄一直是一個傳統的農村聚落，面對即將到來的巨大改變，六家庄裡處處俯拾皆是的史蹟、文化遺產，該如何做，才能妥善且長遠的保存下去？這是六家庄面對現代化面臨的危機。

### ◎竹北市文化據點

雍正三年（一七二五）廣東陸豐墾戶徐立鵬，進入竹塹地區開墾，開啟客家人入墾竹塹之始。徐立鵬墾區以新豐為主，兼及竹北市今之新港。

竹北市位於新竹縣西北方，南至頭前溪北岸與新竹市及竹東鎮西北端隔水為界，北至鳳鼻尾山與新豐、湖口鄉毗鄰，東北至犁頭山接連新埔，東與芎林鄉接壤，西臨台灣海峽，

地形略似一三角旗。

族群之間相處融洽是竹北市的最大特色。居住在此地的各個族群，兼具閩客原住民和大陸省籍四種族群，彼此尊重，互相學習對方母語，地方上各項建設、發展合作無間，這一特色，堪稱為族群融合之典範。

### 林家祠

林家祠位於六家。六家自古就是林家單一姓氏的聚落，林家祠是林姓宗親祭祖聚會所在地，至今已有一百餘年歷史。完整的客家古厝形式屬三級古蹟。林家祖先在乾隆十四年自粵東饒平渡海來台拓墾，六家聚落中，主要的建築物有林家祠、大夫第及目前已傾頹敗壞的問禮堂。林家祠堂正門掛有「林家祠」橫匾，正廳供奉林家列祖列宗的牌位，是凝聚林氏宗親意識的精神堡壘。

### 蓮花寺

蓮花寺座落於鳳鼻山頂，當地人觀此地勢酷似蓮花座，故將廟宇取名為「蓮花」。廟宇前為「蓮花頭」，登臨遠眺，竹市南寮、山腳羊寮兩地漁港景觀，即可盡收眼底，尤其是天晴向晚時分，萬道霞光映在海面上，閃閃金光隨波搖曳，堪稱難得一見的美麗景觀。

蓮花寺主祀觀音佛祖，左右兩側陪祀五穀先帝、地藏王菩薩、註生娘娘和關聖帝君。每年農曆九月十九日觀音誕辰日，是該寺信眾進香崇祀的最高潮。

相傳，蓮花寺修建之前，有夜航舟楫遙見鳳鼻山上，出現一座美輪美奐的廟宇，經登岸探訪，地方上竟無人知道山上有一座寺廟，再經多方查訪，方才發現夜航所見廟宇，竟然只是在山上放牛的牧童，用三塊石頭壘疊成的簡陋框架。地方信眾咸認是觀音佛祖顯靈，乃在鳳岡地區民眾的集資下修建落成。





◆竹東平原上  
圳路是引水的  
重要灌溉工  
程。(潘國正  
攝)



## 采田福地

位於竹北市新社里的采田福地，是最早居住在新竹的平埔族——竹塹社的祖祠。竹塹社原居住在新竹市城隍廟一帶，雍正十一年（一七三三）建竹子城，官府諭令竹塹社遷移到今之新竹市舊社，十六年後（一七四九）因頭前溪水患再遷移到今天的竹北新社。

竹塹社原住民於清康熙六十一年（一七二二）協助清廷平定朱一貴之亂。獲皇帝御賜「義勇可嘉」匾額，並建祠堂，命名為「采田福地」。乾隆二十三年（一七五八）賜予竹塹七姓：錢、衛、廖、三、潘、黎、金。

采田二字係由番字拆成，福地乃福德之地，屬三級古蹟。內奉祀七姓歷代祖先及福德正神，廟宇古樸之中略見光彩華飾，長久以來，采田福地與新社里民已形成休戚與共的生活模式，到祠中一遊，可感受強烈的地方民族性。

## 鳳山崎山

沿縱貫鐵、公路，由新竹市往北，經過頭前溪、鳳山溪後，就是鳳山崎山。鳳山崎山的地形、地貌非常鮮明，早年更是遠船舶隻的導航地標。日俄戰爭時，日本人在鳳山崎山頂設置監視所，監看蘇俄波羅的海艦隊是否南來進犯。前清之際，常有海賊橫行騷擾沿岸，清廷也在此設哨監視沿海動態。

鳳山崎山從前以「鳳崎晚霞」稱勝，是新竹縣八景之一，實際登臨，以鳳鼻尾臨海處的景色最佳。每當晚霞普照，此地「土皆赤色」，晚霞與山色掩映，整座鳳山崎山燦爛宛如赤城。

## 五賢宮休閒區

咸豐七年（一八五六）正月，曾朝發起創建五賢宮，主祀朱、吳、清三府王爺，附祀玄

天上帝、張府天君、中壇哪吒太子、註生娘娘、福德正神。民前一年九月，曾雲森等又增建了前後殿及兩側屋廊，至民國六十九年九月再由地方仕紳曾文綺、吳杉、曾榮茶重建，七十二年九月十二日慶成。

目前五賢宮右側設有崇義里集會所，左廡緊貼一棟西式樓房，右廡旁是一條二公尺許的小路，通往宮後住家。整體建築雖不繁複，但簡單樣式中，仍透露幾許的沉穩莊重。

### 新竹縣立文化中心

新竹縣立文化中心，是以客家土樓之圍墾屋、圓樓、合院、庭院之傳統建築為主設計，再配合空間形式與秩序的轉化，及具有中國傳統文化特色的建材修建成的。另外，在舞台設計上融合了西方技術，以發揮舞台表演效果。這座由謝英俊建築師設計的建物，獲得多項建築大獎，被公認為是一座兼具文化性、休閒性、收藏性、資訊性等多功能，並具有藝術生命力的文化中心。

### 犁頭嘴山

犁頭嘴山山陵自芎林山地東方開始，向西綿延至本市中興里，成為本市與新埔鎮的自然界線。其海拔雖僅數十公尺，但分隔頭前溪、鳳山溪之地理位置，登臨眺望視野甚佳，而自石頭坑（今新埔鎮寶石里）始，山勢漸趨而下，並就此進入新竹平原，自其西南面望之，山形有如犁頭嘴之尖銳，因而得名。

### 蓮華寺

位於犁頭嘴山西南山腰，建於清光緒四年（一八七八），崇祀觀音菩薩，屬淨土宗。在蓮華寺前廣場可遠望一片新竹平原，寺後是座小型公園。山間幽靜，適合全家共遊，寺旁原本有一條自斗崙通往新埔、關西的山道，今已拓寬為寬闊的公路。過去在此處行旅來往

頻繁，山傍曾建一茶亭供茶，如今古蹟已杳。

### 天主堂

座落於台北市中正東路的天主堂，民國四十六年九月由一名西班牙籍教士設計興建，至今已歷二十八寒暑。目前，天主堂的建築仍然維持最初興建的樣式，最為醒目的是高聳入雲的尖塔，彷彿是人們合掌祈禱，虔誠尋求上帝垂愛的指引。

### 番子寮伯公廟

番子寮伯公廟始建年份已不可考，現存資料記載的是公元一九三五年，即民國二十四年重建。為六家地區早期規模最大的一座伯公廟，乾隆二十六年（一七六一）創設之土牛溝即在廟前經過。廟後有一株分幹十餘株的巨型榕樹，是地方居民魏金泉手植，廟內供奉有一尊古石象，另外有一座刻有「天官賜福」的香爐，皆是年代久遠之古物。番子寮伯公廟除了是中興、隘口、東平等里民眾之信仰中心外，更是附近民眾平日休閒、聚會之場所。

### 楓林大道

台一線竹北大眉段，是這條全長三百餘公里的縱貫路，唯一擁有楓香林蔭的路段。在台一線還未拓寬成四線道時，參天聳立的楓香，的確給過往人車一股清涼感，台一線施工拓寬後，路旁排列的楓香，變成景色獨特的公路公園。

這些楓香，樹齡最高已近九十，少數植株是在民國八十年前後，地方政府補植。這些楓香的來由，按地方上的說法，是日據時代，為了迎接日皇太子來台巡視，由地方官發動沿線居民種的。

還有一種說法，台灣光復後，先總統蔣公有一回南下校閱三軍演習，路過大眉時，對這段林蔭大道的景色，讚不絕口，施工時獲得保留而認為是拜蔣公之賜。

另一種說法是，台一線道路施工拓寬時，原來是要砍除的，經新竹客運已故董事長許振乾向層峰反映，這些路樹才得以保存，成為全線獨一無二的公路公園，因此有人形容這排楓香是許振乾的活墓碑。

## 第四節 其他重要鄉鎮簡述和文化據點

### 第一項 尖石鄉

**尖石** 石鄉位於新竹縣東南方，轄區幅員廣闊，全鄉多數是山林地帶，地形崎嶇陡峭，山谷縱橫，擁有豐富的自然景觀資源。矗立在那羅、與嘉樂兩溪間之巨石，呈現「尖石」奇特景觀，開墾以來一直是地標，鄉名也以尖石命名。「尖石」的泰雅族語，意思是「聚會」，是否和當時原住民在此聚會有關，尚待考証。

尖石鄉是新竹縣兩個山地鄉之一，本鄉過去盛產煤礦及木材、桂竹，近年來則在政府大力推廣高經濟價值農作物後，以盛產二十世紀梨及水蜜桃聞名，其他農產品尚有加州李子、香菇、樹豆、一葉蘭、夏季蔬菜（甜椒、番茄、甘藍、甜玉米、苦瓜）等。尖石鄉天然林甚廣，至今還未受到工業污染，空氣清新，氣候適中，週休二日極適合發展農業休閒，供民眾度假賞景。八十七年統計年表顯示人口有八四五七人，七村，八十六鄰。

### 尖石岩

相傳座落在那羅溪與嘉樂溪河床上的「尖石」，是塊堅硬的岩石，已歷經萬年以上時間，外貌形態雄偉，氣魄壯偉。

地方耆老說，傳說早年尖石岩原為連接左右兩岸的巨石，後因溪水衝激而分裂為前後兩岩，因此鄉人分別稱前者為「尖石公」，後者為「尖石母」。清朝年間，漢人入山作息，時常和原住民衝突，傳聞有漢人逃匿尖石岩下而倖免於難，故被後人稱為「尖石爺」或「仙石」，予以敬拜。

### 青蛙石

位於尖石鄉那羅村落的溪谷中，溪流上矗立許多巨石，且怪石嶙峋，景色清幽宜人。舉目望去，有一巨石狀如一隻巨蛙仰首眺望，栩栩如生，被取名為「青蛙石」。其實溪谷中還有許多巨石仔細端詳也酷似青蛙，因而當地溪谷有「青蛙谷」之稱。

位在青蛙石尾端，流出瀑布，由於那羅溪水量終年豐沛，落差極大，瀑布以匹練懸空之勢直落潭中，十分壯觀。適合觀石、釣魚、捉蝦，由於地形崎嶇，不宜溯溪或露營。

### 李棟山古堡

位於後山區玉峰部落，這座古堡是尖石鄉泰雅原住民抗日遺留下的戰場古蹟。日本統治台灣後，當時各地抗爭事件還一直持續好幾年，日軍入侵尖石山區後，在山頂設堡，沿線架電線，以防泰雅人襲日。日人擔心的事情終究還是發生，原住民頑強抵抗日軍，因武器落於人後，加上大軍進駐，釀成慘烈之戰，死傷日兵比霧社事件還多。

古堡在歷經戰火摧殘下，已燒燬大半，成為殘垣破瓦，整個古堡呈方形，座南朝北，現今氣象局借用設立氣象觀測站。

### 馬里光瀑布群

位於尖石鄉玉峰村，景色優美，清潭、飛瀑、森林和棧道，均有不同情趣的風景點。當地還擁有原始風味，極適合郊遊、露營，不過屬於管制區，遊客尚需辦甲種入山證才可進入。

### 司馬庫斯

司馬庫斯是尖石鄉最為偏遠的部落，部落內擁有神木群，不少神木幾乎位於新竹和宜蘭兩縣交界深山中。估計有二十餘棵超過一千年以上樹齡的神木，生機盎然、雄偉，神木群距離司馬庫斯部落還得走兩小時的山路。其中一株最大的神木要二十四名成年人合抱，樹高側約十五層樓高，屬於台灣紅檜木，樹身雄偉，長了兩支幹猶如張開手臂，當地居民稱它為「神木爺爺」。

### 秀巒溫泉

秀巒溫泉位於秀巒村，泉溫不高，水質清澈透明、無色無臭，可飲可浴，不過因交通不便，且還尚未有效開發，又需辦甲種入山證，所以遊客不多，仍保留原始景觀。

### 軍艦岩

位於秀巒至田埔部落的途中，座落在溪谷中，這座巨石岩有如一艘軍艦準備揚帆出航，因而被命名為「軍艦岩」。巨石下的溪流相傳是「苦花」的故鄉。苦花是一種魚，性喜清澈的泉水，一旦水質出現污水，就無法生存，由此可見，山區溪流的溪水清新與乾淨。

### 錦屏瀑布

位在秀巒途中的比麟部落，錦屏瀑布深處原始溪谷中，附近溪畔可露營、烤肉，溪中蘊藏豐富的魚蝦，經常有遊客前往垂釣，每天夏天可見戲水民眾。

### 鐵嶺基地

◆內灣在油  
羅溪流城景  
致秀麗成為  
著名風景  
區。(潘國  
正攝)







座落在新樂村，過去是國軍北區一處重要的山訓基地，之後救國團舉辦的山川訓練活動也借用鐵嶺基地。不過因基地土地多數是無償徵用，在原住民意識高漲，紛紛站出來要求拆屋還地，加上山訓轉移他處，最後終於裁撤基地，目前業主開闢成為高山養魚場。

#### 鴛鴦谷瀑布

位於新樂村落，附近景色宜人，尚未開發，目前只有當地居民熟悉瀑布的地點，遊客前往必須有人引導較為妥當。

#### 玉峰大橋溪谷

位於玉峰村落，最近幾年才被發現成為遊客攬勝及烤肉據點，溪流清澈，魚蝦蘊藏豐富，也成為垂釣客的最愛，鄉公所計畫興建步道、涼亭和解說設施。

#### 尖石錦屏拱橋

大橋全長一百二十公尺、寬十二公尺，自錦屏村跨越野溪至梅花村山頭，橋面高達一百五十公尺。橋樑外貌宏偉，拱形造型的鋼架橋，跨溪而過，十分美觀，橋面上還設置了新穎的藝術照明燈，最大特色是橋樑的欄杆，雕塑有一百四十四幅有關原住民食衣住行的文化圖騰，深具泰雅族傳統歷史風味，今後將成為地方的地標。

#### 泰雅族圖騰

位於錦屏村部落的入口處，當地懸崖峭壁，地形險要，為了推動觀光事業，去年在峭壁上興建一條隧道，道上建造一座泰雅族圖騰人像，酷似原住民手握長矛、出征狩獵的樣貌，凸顯原住民風格，矗立在制高點，一眼望去顯得相當宏偉。

#### 白石古道

位於秀巒村白石部落，當年因竹林盛產，沿途曾經繁華一時，近年來因部落族人外流嚴

重，目前白石已無人居住，古道也隨之沒落。當地風景優美，鄉公所計畫修建為休閒步道區。

### 泰崗教堂

為基督教長老聚會場所，是後山區最豪華宏偉的一座教堂，興建已數十年，也曾經翻修整建過，因外貌是紅色磚瓦且矗立在制高點，十分顯眼，成為後山區的地標。

### 鎮西堡

是後山區一個部落，從新光部落前往需約二十分鐘路程，盛產水蜜桃和二十世紀梨，居民悉數是泰雅族。

### 北角吊橋

位於前山區義興村，是鄉境內最長的鐵線橋，全長二百公尺左右，不過橋面只有一公尺，橫跨於油羅溪上游，是通往馬胎部落重要的橋樑。

## 第二項 五峰鄉

### 五

峰鄉因境內有五指山聳立雲霄，遠眺形如五指而得名。不過原住民族人對地名的由來，流傳一個有趣的「十八兒」典故。傳說從前有一對原住民夫婦，在地方頗負盛名，他們一連生了九對雙胞胎，一共十八個兒子，以此取名為「十八兒」社。當時這個部落是最繁榮的據點，全鄉以此為中心，這是五峰鄉的老地名。八十七年統計年表顯示人口

數有四九五二人，四村，五十六鄰。

五峰鄉在雪霸國家公園的大門口，向來以溫泉鄉出名，日據時代的「井上溫泉」，今名清泉風景特定區，曾是原住民兩族議和和埋石宣誓的地方。曾經也是少帥張學良將軍來台後度過漫漫幽居歲月的地方，如今以二十世紀梨、奇異果、水蜜桃、高冷蔬菜等產地聞名。

### 觀霧休閒遊憩區

位於竹東造林中心區，海拔二千公尺，正是山嵐簇擁的高度。雲霧隨著陽光及溫度的不同而變化多端，早晨輕霧縹緲，清純可愛，中午以後濃霧瀰漫，彷彿全身裹紗的神祕女郎。

由觀霧步行半個多小時可到達檜木神木。這株樹齡已四千六百年，高五十一公尺，樹圍十九公尺的神木是台灣最老的檜木，孤株危聳，附近別無其他大樹，更凸顯神木的雄偉。

### 竹林大道

位於竹林村途中，道路沿途竹林密佈，清幽美觀的竹林，遊客行走其間，讓人心曠神怡，精神爽朗。

### 銀絲瀑布

銀絲瀑布枯水期水量極少，沖力不大，在岩石上長滿了青苔，將白色的水花襯托得更加閃亮銀白。水量大時，水花飛瀉而下，就如一條條的銀帶般，沒有驚人的聲勢，卻因獨特的天成風韻格外吸引人。

### 八仙瀑布

從土場檢查哨循林道行走，約八公里左右可抵達，位於溪谷中，十分壯觀，其「八仙」

名字由來，乃因位在林道八千公尺處，而取「八千」的諧音「八仙」之名。

### 清泉溫泉

清泉位在桃山村處高山幽谷，清溪隨處都有溫泉，水質澄清，故稱清泉，為著名的溫泉鄉。溫泉在內山射加羅溪谷附近，屬於弱鹼性碳酸鈣質，水質無色無味，全省罕見。

清泉部落周圍嶂巒疊翠，超絕塵俗，相傳古時儲泉之池頗大，可游泳。受傷山鴿常來此濯泉治療，泰雅族也仿倣之。清泉區除擁有獨特溫泉名聞遐邇，更有林泉、吊橋景觀，尤其春臨大地之際，桃花滿林，更添豔麗。

張學良被軟禁時，經常前往泡澡的場所，位於清泉風景區內的天然石洞內，過去也是當地原住民泡洗溫泉之據點，為了發展觀光事業，鄉公所曾耗資整修，唯缺乏維護，泉源已流失，目前仍荒廢。

### 三毛居所

國內知名女作家三毛曾經居住的場所，位於桃山村落號吊橋上方五十公尺處，她向彭姓原住民租住，做為尋找寫作靈感所在，因而成為地方一景。

### 石鹿林道

位於桃山村清泉部落，路隔著上坪溪的霞喀羅溪、爺巴堪溪，與清泉往觀霧、大霸尖山的大鹿林道遙相對望。每年秋天沿路可目睹楓紅層層的景色，尤其在石鹿大山的登山步道途中，由登山口步行往往上約五十分鐘行程，就可穿越楓樹最為集中的地點，包括楓香、台灣紅榨槭、青楓樹種均可見，十一、二月間更呈金黃色耀眼迷人的景致。

### 雪霸農場

位於海拔二千公尺的野馬敢山頂，是一座遺世獨立的休閒農場，由大鹿林道前往里程約

二十一公里處，必須穿越過濃密的原始森林才能抵達。農場內設有住宿設施，外貌呈現歐美風格，成為最優美的度假屋，可目睹雲海與日出景觀。

### 大隘矮靈祭場

賽夏族原住民的祭場。座落在上坪溪的五峰鄉大隘村，每兩年舉行一次的矮人祭，這是賽夏族世代相傳的祭典，傳說至今已有五百餘年歷史。「矮靈祭」是感恩和追思矮靈舉行的祭典。

賽夏族分佈在新竹縣境內山區，地狹人少與泰雅族緊鄰，居住建材以竹林為主。矮靈祭舉行時（約在農曆十月十五前後），散居各地的賽夏族人都趕回來參加，以表對矮靈的敬意。

### 桃山隧道

是新竹縣境內現存在最宏偉也最古老的一座隧道，是通往清泉必經之道，長度一百五十公尺。隧道是日據時代遺留下來，當年日本統治台灣時，為攫取山區寶貴林木資源而動用龐大的人力與物力開鑿完成，洞內設施還保留原始的牆壁，只有兩端入口處稍加拓寬，地形險要。

### 大霸尖山

大霸尖山堪稱台灣最奇特的山峰，海拔三千五百零五公尺，跨越新竹、苗栗、宜蘭及台中等縣，是雪山山脈北支最高峰，一峰突起，頂平而圓，上稍窄而下漸寬。山頂岩尖削立，約高一百五十二公尺，三面都是陡直的斷崖，崢嶸接勢，天工雕鏤，可望而不可及。遠看形狀好似倒置的木桶，原住民稱之為「酒桶山」。

### 小霸尖山

距大霸尖山西南分嶺七百公尺處，為小霸尖山，海拔三千四百四十五公尺，大霸與小霸，全為硬質砂岩組成，兩座山尖因劇烈風化作用，形成厚石岩錐。大霸尖山以「大」尊稱，小霸尖山以「尖」稱奇。

#### 清泉吊橋

位於清泉風景特定區內，共有三條吊橋，命名為「一號」、「二號」及「三號」吊橋，橫跨在上坪溪上游，日據時代就興建，完全採騰空式架設，長度都超過一百公尺，是鄉內現存最古老及最完好的吊橋，實施週休二日後，對地方發展觀光助益頗大。

#### 清泉天主堂

是部落最早、最宏偉的一座教堂，原有的教堂曾經遭葛樂禮洪水沖毀，後來才遷移至現址。教堂神父在原住民部落扮演著傳教責任，也成為教導村民生活規範的據點，對部落深具潛移默化的功勞。

#### 梅后蔓部落

原住民母語稱花園叫「梅后蔓」，現在的花園村舊名就叫梅后蔓，從字義上看，不難了解到這個村落的景致優雅宜人，以擁有瀑布馳名。部落由泰雅族和少數的賽夏族組成，部落歷史文化已有相當長久的時間。

#### 白蘭部落

經由南清公路一二二線至桃山村後，車程再三十分可抵達，位於山谷中，環境優雅，氣溫適中，得天獨厚下，成為栽種各類高經濟農作物的地區，其中以水蜜桃聞名，每逢七、八月產期，成為遊客攬勝及搶購水蜜桃的觀光據點。

## 第三項 橫山鄉

### 橫

山鄉古名「橫山聯興庄」。當年先民從芎林沿溪而向上拓墾，見前方大山背如橫刀峙立，狀如迎面而來，故取名「橫山」。本鄉自嘉慶十二年（一八〇七）間就有漢人前來開墾，溪南由徐玉成、錢朝拔、鍾石妹等墾成；溪北由劉朝珍及陳長順家族拓墾。貫穿全鄉的油羅溪是本鄉生命的來源，鐵路局內灣支線更是地方經濟的動脈。

橫山鄉的物產豐富，昔日以大山背名茶及橫山梨聞名，後來取而代之的是石灰石的開採及柑橘的推廣，運輸的交通工具多數是利用火車及纜車運送。石灰石礦產促進本鄉及竹東水泥工業，但也帶來污染。近年來觀光果園的開放成為新興產業，鄉民都期望透過社區營造提振內灣線的觀光資源，只有朝這方面發展，才是橫山風雲再起的契機。八十七年統計年表顯示人口數有一五四二八人，十一村，一五二鄰。

### 大山背

大山背即今橫山鄉豐鄉村，同治十年（一八七一），鍾石妹被推舉為開拓大山背墾戶首，由橫山莊進墾大山背，屢遭原住民的抵抗，今大山背尚有「番仔林」小地名。到了光緒十年，已經墾成。

光緒十四年（一八八八），劉銘傳下令丈量全台土地時，大山背已有二十餘甲水田及廣大的園地。光緒二十一年，大山背人口已超過五百餘人，建有草寮仔、竹篙屋、大樹龍、新路坪、新公館、老大份、四份壠、騎龍、大寮等聚落。

### 大山背古道與茶亭

昔日是橫山市區通往大山背的唯一孔道，民國六十年代開闢產業道路，古道全線已失去大半，僅剩最崎嶇的路段，全長約公里半。過去文建會計畫修復，因用地牽涉私有地，取得困難而作罷。茶亭則是當年行走於古道途中供人休息打尖的據點，茶亭係以石塊建造完成，頗具歷史價值。不料近年經鄉公所請人修繕，蓋上紅瓦，糊上水泥，因而是喪失了文化價值。

### 大旗嶼山

大山背是頭前溪上游上坪溪與油羅溪的分水嶺，站在海拔六百五十公尺的大旗嶼上遠眺，天氣晴朗時，可看見新竹縣市平原與海岸海天一色，航行的船隻依稀可見，是新竹著名的踏青名山。

### 樂善堂

位於大山背大旗嶼山，海拔五、六百公尺，已有百年以上歷史，過去曾被日軍燒燬大半，戰後才又修建，外貌古色古香，平日香火鼎盛，成為居民信仰中心。

### 內灣風景區

根據新竹縣文獻記載，「南河地方昔屬荒野，光緒三十三年（一九〇七）平定生番，在日政府保護下形成村落。」而內灣在當時還屬於南河轄下小部落，也是最靠近「番地」的平地聚落。日據時代日人以內灣為據點開發山林，由於當地櫻花眾多，而有「櫻花部落」之稱。

民國三十九年，在地方仕紳楊盛泉籌畫下，由竹東泥水師傅范進發興建，為內灣營造起名聞遐邇的內灣戲院，當時，正是內灣線鐵路通車時代，人聲鼎沸。曾經輝煌的內灣地區，隨著林業煤礦資源枯竭而日趨沒落，人口逐漸外遷，過去來此討生活的大批人潮也已



散去，使內灣回歸純樸與寧靜。

### 內灣大吊橋

新竹縣八景之一，地處頭前溪上游，油羅溪的北岸，內灣火車站是內灣支線的終點。吊橋下的溪水範圍相當寬闊，淺水處可戲水或抓蝦、摸蟹，深處可游泳，沙灘上可烤肉、露營，內灣風光就是因為大跨距的吊橋而聞名，是假日郊遊休閒的絕佳去處。

### 蟾蜍石

在橫山鄉油羅溪畔，有石前俯後仰，形頗類似蟾蜍，故得名。因溪流歷年變遷，蟾蜍石時或在溪東，時或在變在溪西。昔日漢人入山曾以該石作目標，諸如去蟾蜍石某方幾里為某地。光緒十三年（一八八七）新竹—台北間鋪設火車鐵路時，石料多取於此地。

### 九讚頭國王宮

九讚頭名稱的由來，乃因相傳當時的開墾者常在九讚樹下休息吃飯包，故而得名。根據新竹文獻通訊記錄「同治年間，由錢朝拔等墾民二十四股所創建」，緣起於「當田寮坑開拓時，移民奉祀三山國王祈求庇護，後逐番開墾成功，為感謝神恩建廟。」

根據橫山九讚頭三山國王廟沿革史記載，「前因凡各先輩眾信，為聯合拓荒九讚頭地區，用以擴大生產面積，唯持食指日繁之計，用意之善，無可厚非，只以青山地方，乃係原始森林，層巒疊嶂，毒蛇不少，猛獸尤多，兼之該地生番族人，秉性凶狠，每以爭相殺人，為慶功賞。當時居民怯於毒猛凶狠，計無所出，乃於清道光十二年（一八三三）壬辰之歲，集資興建土磚廟宇一座，奉請三山國王神位於此。」

### 橫山村千年老樟樹

位於橫山國小校門旁，樹高三十公尺，樹圍七公尺，十個人才能合抱。相傳當年有從事

樟腦油販賣的商人看中這株大樟樹，準備雇工砍伐，豈料砍伐者冒犯樹神，從此臥病不起，當地居民認為是神木顯靈保護至今，居民也在大樹下興建土地公廟，供信徒膜拜，平日香火鼎盛，新竹縣府列為縣樹予以維護。

### 內灣老街

當年是進入尖石山區的休息站。尖石曾經盛產林樹和礦產，這些工作屬於粗重苦力，不過在五〇年代時，收入相當豐厚，吸引了不少外地人前往求職。進入山區必須在內灣打尖，當年的內灣老街，繁華一時，包括戲院、旅社、酒家及撞球等場所。這些繁華景象早因林木及煤礦的沒落，成為過往雲煙，目前只剩下一家旅社，酒家等場所完全絕跡。

### 蔡家祠堂

位於橫山村國王宮附近，蔡家是地方望族，過去當先民開墾時，蔡家落腳於橫山村，出錢出力協助發展地方。橫山村能有今天的繁榮，蔡家功不可沒，過去村民對蔡家相當敬重，馬首是瞻，只要蔡家大老出面協商地方紛爭，任何困難均能擺平。

### 縱貫線與內灣線鐵路

清代巡撫劉銘傳於光緒十三年（一八八七）奏請清廷准許，修築新竹到基隆之間的縱貫鐵路，聘德人貝克爾設計，英人馬蒂孫為技師長，從台北大稻埕起工，兩年後完成台北到基隆鐵路。

光緒十九年（一八九三）十一月，後任巡撫邵友濂時，再完成台北至新竹之間鐵路。但邵友濂採取緊縮政策，未能繼續向南修築。光緒二十五年（一八九九），日本佔領之後四年，繼續向南修築。

與縱貫鐵路銜接，順著頭前溪畔興建的東西向鐵路支線，光緒時曾自新竹向西至舊港，

設有大約五公里長的支線，供搬運資材，但因舊港條件不佳，鐵路又遭颱風災害，光緒二十三年（一八九七）即撤廢。

沿頭前溪向東興建的內灣支線鐵路，是台灣光復後民國三十五年十一月開工，民國四十年九月十日完工。內灣支線沿線，於三十六年設竹中站、竹東站，三十九年設立橫山站、九讚頭站、合興站、內灣站。

內灣鐵路支線，對頭前溪沿岸和上游開發，貢獻極大。竹東鎮多年來在新竹縣、市之間能夠發展成僅次於新竹市的新竹縣第一大鎮，內灣線有著重要作用。

當時，新竹東部山區經濟資源豐富，是新竹地區地方經濟發展富庶之基。頭前溪上游竹東、尖石、五峰、橫山等地，礦產、林產不斷開發，而且促使竹東鎮的林場、礦場、水泥廠、玻璃廠、製材廠、茶工廠特別多，早期還有香茅廠，這些發展，多因有內灣線鐵路肩負向外運輸主要功能。

主要礦產如煤、水泥（關西所產石灰石礦，於竹東、橫山加工為水泥）、石油、天然氣、矽砂和玻璃產品等等；林產方面則有木材、樟腦等，均是光復初期以農立國時期，少數工業發展的重要資源，都要依靠內灣鐵路對外運輸。