

# 源頭

# 源頭

## 第一章

頭前溪孕育了新竹平原的文明，也見證了原住民和漢人在新竹開發的過程。

新竹古稱「竹塹」，最早的文獻記載距今已有三百五十年，到康熙五十年，王世傑帶領鄉親一百八十餘人，落腳新竹平原，開鑿隆恩圳引頭前溪水灌溉，才正式拉開了竹塹墾殖的序幕……

◎ 潘國正 · 羅際鴻

# 頭

前溪是新竹的母親，它孕育了新竹平原的文明，讓我們首先回顧原住民和漢人在新竹平原開發的過程。

新竹古稱「竹塹」，音譯自最早居住在新竹地區的原住民「竹塹社」而來，竹塹社是平埔族中的道卡斯族（Toukas）。

「新竹」這二個字，是光緒元年（一八七五）清朝調整行政區域，廢淡水廳設台北府，下設「淡水」和「新竹」，「新竹」因而成為沿用至今的地名。

文獻中最早出現「竹塹社」的紀錄，是明朝隆武二年（一六四七）。更精確的說，它出現在三百五十年前的文獻中。

當時台灣被荷蘭人統治，荷屬東印度公司的戶口資料，以英文「Pocael」或「Pocael」，記載竹塹社在竹塹地區的人口數有七十八戶三百二十四人。

七年後，也就是一六五四年，竹塹社的戶口數達到最高點，有一百四十九戶，五百二十三人。一個地區有戶口統計數字，顯示政府的行政勢力已經進入竹塹地區。

竹塹社原住民，主要分佈在新竹縣、苗栗縣和台中縣北部。竹塹社最早是在香山一帶的鹽水港附近，後逐漸往東北移動，活動範圍以頭前溪、鳳山溪之間的平原為主。

雖然竹塹埔另有一支眩眩社聚居在樹林頭一帶，不過人口數不多，文獻記載得不多。

## 第一節 原是蠻荒地

從 漢人王世傑入墾前後的文獻，可以了解當時的竹塹，是一片未開發的蠻荒地帶。

康熙三十六年（一六九七）來台採硫磺的郁永河，在他撰寫的「裨海紀遊」書中，描述他目擊的「竹塹埔」情況，詩曰：

「自竹塹迄南嵌，八、九十里，不見一人一屋，求一樹就蔭不得。掘土窟，置瓦釜為炊，就烈日下，以澗水沃之，各飽一餐，途中遇麋鹿、麂逐隊行，甚夥，驅獮狷獠獲三鹿。既至南嵌，入深箐中，被荊度莽，冠履俱敗，直狐貉之窟，非人類所宜至也……」。

康熙五十四年（一七一五）台灣北路參將阮蔡文，巡視北路時，就其所見撰寫「竹塹」詩。詩曰：

「南嵌之番附淡水，中港之番附後龍，竹塹周圍三十里，封疆不大介其中。聲音略與後龍異，土風習俗將無同。年年



◆清朝時代古地圖標示出竹塹港，即頭前溪流域。  
(潘國正提供)



捕鹿邱陵比，今年得鹿實無幾。鹿場半被流民開，執麻之餘兼執黍。番丁自昔亦躬耕，鐵鋤掘土僅寸許。百鋤不及一犁深，那得盈甯畜妻子？鹿革為衣不貼身，尺布為裳露雙髀。是處差徭各有幫，竹塹茺茺一社耳。鵲巢忽爾為鳩居，鵲盟無巢鳩焉徙？」。（參考竹塹形勢圖）

康熙六十年（一七二一）隨兄藍庭珍征討朱一貴之役的藍鼎元，經過竹塹地區，寫了「記竹塹埔」一文，有如下的描述：

「竹塹埔寬長百里，行竟無人煙，野番出沒，伏草莽以伺殺人，割首級，剝鬍體取金飾，誇為奇貨，由來舊矣。行人將過此，必請熟番挾弓矢護衛，然後敢行；亦間有失事替，以此視為畏途。然郡城、淡水，上下必經之地，不能捨竹塹而他之，雖甚苦，亦不得不行云。其他平坦，極亭腴，野水縱橫，處處病涉……」。

從以上文獻可以了解漢人入墾前，竹塹是未開發的蠻荒地。



## 第二節 王世傑入墾

**明**鄭時期，泉州人王世傑隨同鄭克塽運送糧餉，北上接濟討伐雞籠、淡水一帶原住民的部隊，沿途徵用各地土番。因軍需勞役繁雜嚴苛，土番不堪負荷而相繼作亂，棲息於竹塹的「竹塹社」亦起而響應。

鄭氏以招撫和圍剿並用，竹塹社番一部份拒降，移入十八尖山以東地區（今之新竹縣寶山、北埔、峨眉等）丘陵地。部份歸降者，移居到武營頭、北鼓樓以及暗街仔附近（今之新竹市社教館、東門里一帶）。

出生於清順治十六年（一六六〇）的泉州人王世傑，在康熙三十年間（一六九一）以護糧大司馬官銜，運送軍糧北上經過竹塹，見荒土廣大，水利豐足，隨即申請到竹塹拓荒，但並未立即著手開



◆香山一帶  
出土可能是  
標示王世傑  
土地界線的  
「王界」。  
（潘國正攝）

墾。

原因可能有二，一來因兵馬倥傯，二來墾殖工作必須有相當人力、財力以及農耕用具、種子等。直到康熙五十年（一七一—）間，王世傑始率子姪親族鄉民一百八十餘人，再度來台進入竹塹墾殖，在今天的新竹社教館一帶落腳，形成漢人入墾竹塹的第一波移民。

王世傑因運糧有功，開墾範圍以馬一馳驅的範圍作為賞賜。王世傑從鳳山崎（今之新竹縣新豐山崎，鳳山溪之北）騎馬奔馳南行，到老衢崎（現之苗栗崎頂），馬始停足，該行程範圍內的墾權均歸其所有。

王世傑等人最早的墾殖重點區域，以鳳山溪和頭前溪之間水利可及的平原為主軸。

從漢人的角度來看，竹塹社原住民，原來是所謂未開化的生番，直到康熙三十六年（一六九七），歸順清朝，成為熟番。王世傑入墾竹塹，曾和竹塹社族人相處。加上竹塹社歸順清朝後，入墾的漢人和原住民人數相去不遠，雙方相處融洽。

康熙末期，即一七二一年，竹塹社頭目衛阿貴率領九十五位族人，支援清兵平定朱一貴有功。清廷賜了七個姓給竹塹社族人，分別是「錢、廖、金、潘、衛、黎、三」。竹塹社族人改為漢人的妝扮，仿漢人穿著。

雍正十一年（一七三三），同知徐治民諭令在今天新竹市中心區，以台灣的生長最茂盛的原生植物——荊竹，興建竹子城。官方諭令竹塹社原住民遷移到舊社，即今之大潤發賣場一帶，浦雅地區，當地仍有「舊社里」地名。

竹塹社在舊社居住了十六年，因頭前溪經常氾濫成災，一七四九年被迫遷居到今之竹北市，今天竹北有個「新社里」。目前位於竹北市中正西路二一九巷內的「采田福地」，就是竹塹社祭祀七姓公的祖祠，政府列為三級古蹟。

## 第三節 庄頭多林立

王世傑入墾竹塹之初，相傳以餽贈社番牛酒，獲取其歡心與信賴的方式開墾竹塹社地。王世傑先以社番經營過廢棄地（種地三年，即棄地另耕他地）墾殖，將荒地變成良田。

繼而於康熙五十七年（一七一八）開墾隆恩圳引頭前溪水灌溉，開墾範圍日益增廣。同時竹塹社因漢人征戰和討伐，受創程度不小，加上耕作技術不如漢人，耕地不增反減。

根據李正萍在新竹市志土地志的考證，說明王氏最先開墾的地方是東門大街至暗街仔一帶，而後向南開墾西門大街（今西安街）至南門大街、外荊仔腳（今勝利路樂民戲院、白王爺廟一帶）。

次年再由暗街仔往北拓墾水田庄、崙仔庄（今愛文街一帶），並且修築水圳（隆恩圳），從員山仔引頭前溪水來灌溉農田。

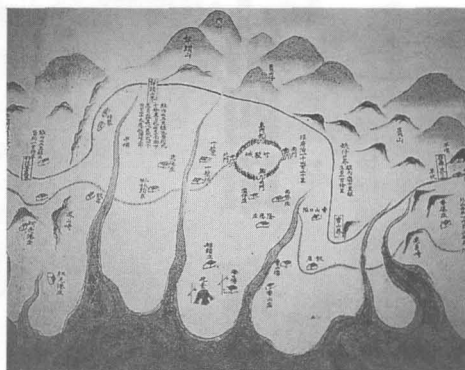
復有泉州人林列一族來墾，開墾芋仔園一地，種植芋麻以供織褐（舊地名為芋仔園，為省立新竹醫院舊址一帶，即西大路與勝利路之間的西門街周圍地區）。此後移民日多，王氏於是繼續向海濱地區開墾。

王世傑在康熙年間將新竹縣（涵蓋目前的新竹市）各河川下游土地，苑裡、通霄、後龍、竹南一帶與新竹連接大略開墾完成。康熙末年，竹塹一帶大抵開闢完成，開墾地大致以頭前溪和客雅溪為主軸包括南莊二十四個村落、北莊十三個村落，亦即墾遍竹塹社之西、北面的土地，東面僅開闢至東勢一帶。



竹塹埔社番居住地之大南勢、小南勢、頂羊寮、下羊寮、油車港、虎仔山、拔仔林、浸水、樹林頭、後湖、湳仔、八卦厝、金門厝、羌寮等地，均為移民開墾成田。佃戶密集形成村落者，已達數十處。

雍正元年（一七二三）巡台後史吳達禮，目睹虎尾溪以北至淡水，雞籠一帶移民漸多，政事繁忙，乃



◆ 建於  
1718年  
的隆恩  
圳。  
(潘國正  
提供)



◆ 第二波移民——客家人在水源不豐，土地不沃的環境下開墾。  
(潘國正提供)

奏請新置彰化縣，大甲溪以北另設淡水廳處理，大甲以北務及彰化縣埔務，當時移民人口之多，亦可想見。

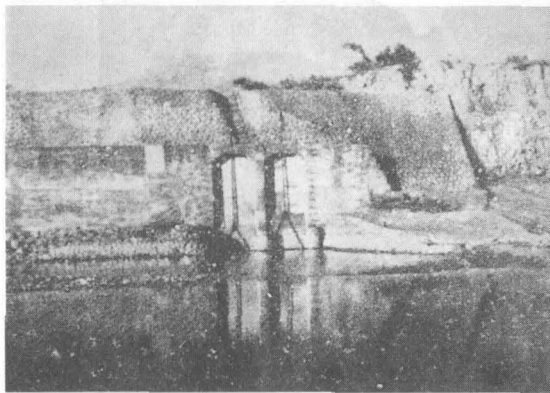
## 第四節 客人往上游

### 王

世傑移民墾荒在康熙年代已確立良好基礎。新竹縣河川，除鳳山溪以外，各河川下游土地大略開墾完成。雍正時之移民，只得向河川上游及山地進行開墾，此時參加開墾者，粵籍客家人，以雍正三年（一七二五）陸豐人徐立鵬為首，是移入竹塹的第二波移民。

此時期，閩籍人領導移民開墾成果，包括雍正五年同安人曾國誥在紅毛港員山頂、崁頭厝與粵人合作墾田。八年同安人李尚到後湖、田九厝、車路頂開墾。九年惠安人郭奕榮開墾鳳山溪口附近之頂山腳、下山腳一帶。同縣人落善成開墾竹圍仔（即貓兒錠），其開墾範圍由現在之市區推展到竹北、新豐。

繼有同安人歐天送、南安人曾六，於雍正十年合作開墾



◆建於一七八年的隆恩圳。（潘國正提供）



◆頭前溪流  
城水圳灌溉  
下的農田。  
(潘國正攝)



◆竹塹社七姓公祖祠—采田福地。(潘國正攝)

大莊、坎頭厝。惠安人楊夢樵同年開墾頂樹林。同安人許判生、溫明鼎在十一年共同開墾十一股莊管內之後面、坡仔頭、下坎仔腳、拔仔窟。南安人張春始開墾大眉。閩南籍移民村遂佈滿新竹、香山、竹北、新豐等近海地區。

乾隆二年，晉江縣人周家開墾六張犁。該地當時為露崙毛毛社番居地。移民墾荒地已超出竹塹社範圍，顯示當時移民開墾收到成效。是年有同安人唐崧開墾鳳尾，惠安人黃祖武開墾外湖，南安人李捷輝開墾紅毛港埔地。

閩南籍移民從事墾荒者，以晉江人陳仁愿等為尾聲，時為乾隆三、四十年間。又一說是在雍正年間。陳仁愿向竹塹土目兼通事丁老叻按年納租，招募佃農開墾香山。另有泉州籍人租得鹽水港開墾權利。

再過六、七十年至道光時，閩人周邦正

雖參加北埔方面之武裝移民工作，但只在後方運籌帷幄，此時間南籍移民實地參加墾荒工作者已不多。乾隆年間閩南籍移民從商者已較墾田者為多。

竹塹城在移民之時為一荒土，閩粵籍移民相耕墾荒。為適應需要，商人便到竹塹城內設鋪廣招來往，至乾隆時期移民行有餘力，斥資建立信仰中心，興建天后宮、城隍廟、關帝廟以及書院等。

新竹廳志記載：「時竹塹城為北路第一都邑」。

新竹縣志記載王世傑開墾竹塹始於康熙三十年（一六九一），不過根據師範大學地理研究所教授施添福等人的考據，說明竹塹的開墾似應始於康熙五十年前後。台灣通史作者連橫，考據王世傑在「康熙五十餘年，始墾海濱之地」。因此康熙五十年間是學界共同認定的時間點。

施添福教授的研究指出，以王世傑為首的墾殖集團範圍，尚限於頭前溪和客雅溪之間，而且該地尚屬「鹿場」，只是「半被流民開」的半熟地。其中所稱的「流民」應是指王世傑及其鄉族。竹塹以外的廣大竹塹埔，甚至竹塹以南直到中港一帶地區，拓墾的年代應在雍正年間，甚至乾隆初年。

早年有一句形容渡海來台的險惡俗諺「十人來台六死三留一回頭」。新竹中學歷史老師張德南說明，竹塹寬廣百里的荒埔，王世傑移植大陸開墾的經驗和技術，將旱田墾成水田，對竹塹的開墾功不可沒。







廟帶動地方繁榮。如城隍廟、竹蓮寺、關帝廟、天后宮及位於東前街被喻為開台福地的東嬴福地（土地公廟）等，都是王世傑及後人捐贈土地興建的，奠定了漢人聚落基礎。

今天市區內各大廟宇，凡是有古老歷史的寺廟，都是王世傑族人捐獻，寺廟內均設有王世傑的長生祿位，民眾感念他對這塊土地的貢獻。

## 第六節 開墾四階段

### 王

世傑等人在康熙年間，引新竹地區各河川之水，將下游土地大致開墾完成，銜接了苑裡、通霄、後龍、竹南一帶墾地。墾殖者和竹塹社原住民的關係和諧共存，這是

新竹地區拓殖的第一期。

雍正三年（一七二五）起，粵人加入拓殖行列。這時移民向河川上游及山地進行開墾，新竹地區進入了閩、粵並肩開墾的第二個階段。

閩人普遍分佈在新竹、香山、竹北、新豐等近海地區。到了乾隆年間，閩人從商者已較耕田者為多，粵籍移民繼閩人之後渡海來台，進入新竹、竹北、新豐、香山等地。乾隆年間（一七三六—一七九五），關西、新埔、竹東、芎林、橫山、河口成為粵人及竹塹社平埔族人的拓殖天地。

乾隆五十一年（一七八六），竹塹社因協助清兵討平林爽文有功，清廷為表示優遇，頒布屯番制，未開闢土地一律劃為社番保留地，相當於今天的山地保留地。由竹塹原住民雇



用粵人墾荒，進入了開墾的第三階段。嘉慶年間（一七九六—一八二〇），竹塹社雇用粵人拓墾的地權，大部分都歸於粵人之手。

道光十四年（一八三四），粵人姜秀鑾、閩人周邦正獲得官方的鼓勵，組織「金廣福」（廣是指廣東人、福是指福建人，金取自吉祥之意）大隘，進行武裝移民。開墾生番盤踞的北埔、寶山、峨眉等地，是新竹地區拓殖的第四階段。新竹地區的拓殖在這個階段大致完成。

根據潘英研究說明，金廣福大隘武裝移民出現成效後，大致決定了今天新竹地區族系分佈大勢。新竹地區的拓殖方式和社會形態，不僅決定了各鄉鎮族系分佈態勢，其姓氏也大多成為當地大姓。

## 第七節 姓氏的分佈

**新** 竹縣誌引述民國四十五年的人口調查資料，新竹地區各地大姓氏分佈情形如下：

新竹市：王、林、鄭、汪。

關西：陳、黃、羅、張、戴、徐、周、蔡。

新埔：陳、林、黃、劉、彭、沈。

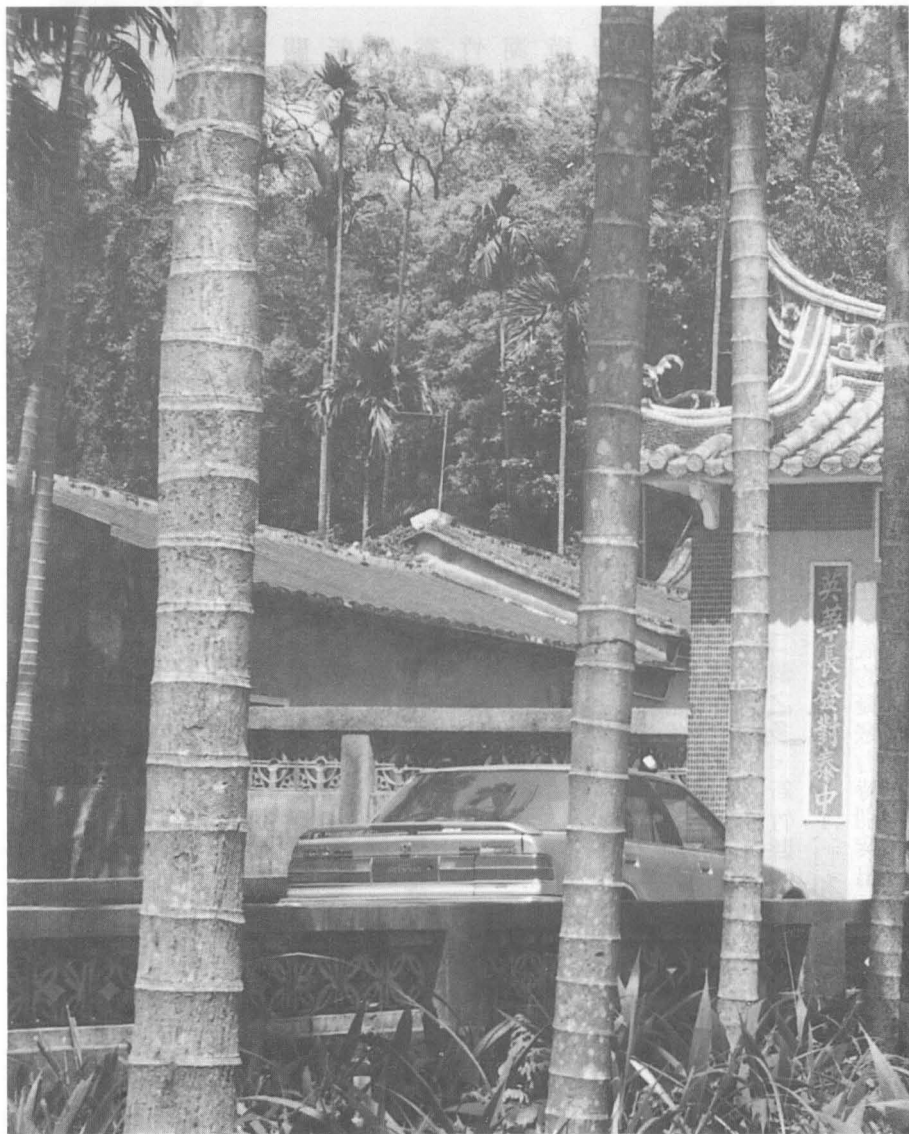
竹東：彭、劉、林、陳、張、蘇、宋。



香山：汪、曾、黃、陳、吳、許、葉、潘、王、楊、劉。  
 竹北：李、林、郭、范、張、周、黃、劉、許、溫。  
 湖口：陳、徐、彭、葉、戴、羅、傅、黃、汪。  
 橫山：劉、鍾、陳、鄭、林、徐、錢、詹、彭、鄧、曾。  
 新豐：徐、曾、黃、羅、郭、楊、歐、官、巫、姜、汪、李、許、張、唐。  
 芎林：劉、姜、簡、陳、林。  
 北埔：姜、彭等。

潘英研究說明，竹塹地區大姓氏者，皆為當地的拓墾者或豪族的姓氏，泉粵皆有，平埔族的衛氏在關西、新埔、橫山、竹東；潘、王姓在竹北；錢氏在湖口、橫山；潘氏在芎林

◆頭前溪流  
 城沿岸，移  
 民墾殖有成  
 落地生根的  
 祠堂。（潘  
 國正攝）



都扮演著拓墾者的角色。

新竹地區的拓墾者，漳州人不多見，平埔族人多數被閩南人或客家人同化，這些拓殖者或豪族的姓氏，成為今天新竹縣市各大姓氏分佈的來由。

又根據楊緒賢編撰民國六十八年出版的「台灣區姓氏堂號考」，提列新竹縣（縣市未分治前）各鄉鎮前五大姓表，各姓氏分佈如下：

新竹市：陳、林、黃、張、吳。

關西：陳、黃、劉、羅、范。

新埔：劉、陳、林、黃、范。

竹東：彭、劉、陳、林、黃。

香山：陳、楊、林、蔡、吳。

竹北：陳、曾、林、張、黃。

湖口：陳、張、范、黃、徐。

橫山：陳、劉、張、彭、徐。

新豐：陳、許、黃、徐、張。

芎林：劉、黃、陳、彭、林。

北埔：彭、陳、黃、劉、林。

特別值得一提的是，新竹縣的宗親會比其他縣市為多，在台灣省排行第一。台灣省社會處八十四年統計台灣省立案宗親會新竹縣有七十二個之多，新竹縣的人口數只有四十萬人，相較於人口數二百多萬人的台北縣，只有三十四個宗親會。人口和新竹縣相當的新竹市，立案宗親會也只有二十一一個，顯示新竹縣在宗親的凝聚力特別突出。