

貳、地利人和水長流

陸續開發留住外流人口，沿線城鎮各有特色，農林漁牧工商遊憩，應有盡有。

翻開嘉義開拓的經過，是一冊冊細水長流的歷史。

朴子溪貫穿的嘉義縣位於嘉南平原中部，東鄰南投、西抵海岸，西南與台南、東南與高雄縣毗鄰，北接雲林縣，古名「諸羅山」是取其東方諸山羅列之意；而清朝發生林爽文事件，人民協助政府守城有功，清廷以「嘉其忠義」之旨，改稱為「嘉義」，迄今。而洪雅平埔族原本以此為居住中樞，經過渡海來台的漢人不斷移入後，洪雅平埔族就逐漸高升至現在的阿里山鄉。

嘉義縣三百餘年前原本是平埔族的聚居地，明朝期間顏思齊和鄭芝龍開墾台灣後，引進大量的福建先民渡海來台，屯駐在布袋內海一帶，並向內陸開闢，從東石海港溯朴子溪而上，由於朴子溪流流域約四百平方公里，分布在嘉南平原，隨後鄭成功指揮海師驅逐荷蘭人，奠定開台基礎，目前在布袋鎮好美里就有不少荷蘭的遺址

，居民還倡導興建荷蘭村以緬懷先民冒險犯難的精神。

阿里山鄉是目前嘉義縣唯一的山地鄉，早年吳鳳的故事還普遍流傳，阿里山的原住民以鄒族為主，相當重視自己的文化傳承，也受到政府高度的重視，由於阿里山一直是國際聞名的觀光旅遊勝地，阿里山原住民和平地漢人藉由頻繁的觀光互動關係，促進了種族的融合。

朴子溪出海口的東石、布袋早年是大陸先民來台登陸的港口，嘉義縣的發展也是從海口逐漸向內陸，先民溯溪而上，陸續在東石、朴子、六腳等溪畔鄉鎮定居，並隨著朴子溪河道的變遷而有村落的遷移。

一、人口遷出減緩，民雄鄉最密集

民國八十三年底，朴子溪流域各鄉鎮市人口共四十二萬六千三百八十八人，其中男性二十二萬四千三百零八人，女性二十萬二千零八十八人，流域內各鄉鎮之人口以民雄鄉人口最多，番路鄉最少，性別比例約在一·一：一左右。

以人口密度而分，朴子溪流域內以朴子市人口密度每平方公里九百零九·二五人為最高，番路鄉一百零一·六五人最少，流域內平均人口密度為每平方公里四百四十六·九〇人。

，居民還倡導興建荷蘭村以緬懷先民冒險犯難的精神。

阿里山鄉是目前嘉義縣唯一的山地鄉，早年吳鳳的故事還普遍流傳，阿里山的原住民以鄒族為主，相當重視自己的文化傳承，也受到政府高度的重視，由於阿里山一直是國際聞名的觀光旅遊勝地，阿里山原住民和平地漢人藉由頻繁的觀光互動關係，促進了種族的融合。

朴子溪出海口的東石、布袋早年是大陸先民來台登陸的港口，嘉義縣的發展也是從海口逐漸向內陸，先民溯溪而上，陸續在東石、朴子、六腳等溪畔鄉鎮定居，並隨著朴子溪河道的變遷而有村落的遷移。

一、人口遷出減緩，民雄鄉最密集

民國八十三年底，朴子溪流域各鄉鎮市人口共四十二萬六千三百八十八人，其中男性二十二萬四千三百零八人，女性二十萬二千零八十八人，流域內各鄉鎮之人口以民雄鄉人口最多，番路鄉最少，性別比例約在一·一：一左右。

以人口密度而分，朴子溪流域內以朴子市人口密度每平方公里九百零九·二五人為最高，番路鄉一百零一·六五人最少，流域內平均人口密度為每平方公里四百四十六·九〇人。

朴子溪流流域現住人口之年齡分配：○—十四歲有九萬四千零八十八人，占總人口之百分之二十二·一六；十五—六十四歲者有二十九萬一千零七十人，占總人口之百分之六十八·五九；六十五歲以上有三萬九千三百零三人，占百分之九·二四。大致而言，人口以青壯年為主。

二、城鎮因水而發，文化紮根茁壯

朴子溪從芋菜坑發源後，流經嘉義縣市的十二個鄉鎮市，在每個城市形成了各種自然景觀。相對的，各個城市的發展，也對朴子溪畔的生態產生影響。現在就逐一介紹這幾個城市。

（一）番路鄉——朴子溪發源地

日據時代，一開始的行政機構設在番仔路，後來遷移到菜公店這個地方，仍沿用番路庄的名稱，台灣光復後改為番路鄉。番路鄉以前是土著族到嘉義交易的必經之路，所以叫做番仔路，現在還有瞭望台存在，是防禦外患的遺跡。

番路山區的芋菜坑是朴子溪的發源地，今天就算是當地民眾，也很少人知道這個地方。觸口是這裡的風景區，在觸口溪上有天長、地久兩座吊橋，年輕情侶常因

朴子溪流流域現住人口之年齡分配：○—十四歲有九萬四千零八十八人，占總人口之百分之二十二·一六；十五—六十四歲者有二十九萬一千零七十人，占總人口之百分之六十八·五九；六十五歲以上有三萬九千三百零三人，占百分之九·二四。大致而言，人口以青壯年為主。

二、城鎮因水而發，文化紮根茁壯

朴子溪從芋菜坑發源後，流經嘉義縣市的十二個鄉鎮市，在每個城市形成了各種自然景觀。相對的，各個城市的發展，也對朴子溪畔的生態產生影響。現在就逐一介紹這幾個城市。

（一）番路鄉——朴子溪發源地

日據時代，一開始的行政機構設在番仔路，後來遷移到菜公店這個地方，仍沿用番路庄的名稱，台灣光復後改為番路鄉。番路鄉以前是土著族到嘉義交易的必經之路，所以叫做番仔路，現在還有瞭望台存在，是防禦外患的遺跡。

番路山區的芋菜坑是朴子溪的發源地，今天就算是當地民眾，也很少人知道這個地方。觸口是這裡的風景區，在觸口溪上有天長、地久兩座吊橋，年輕情侶常因

其名，而來此遊玩。

(二) 竹崎鄉——親水之鄉

竹崎原名竹頭崎，民國九年改為竹崎庄，台灣光復後設鄉。

朴子溪流到人口密集的竹崎段，就開始受到人為污染的影響，尤其早期造紙業興盛，從竹崎排出的製紙廢水，開始污染下游溪段與農田，所幸最近幾年環保意識抬頭，並在環保局、鄉公所等單位發揮公權力的情形下，才將不肖業者趕出竹崎鄉。

朴子溪從海拔一四二一公尺發源後，流到竹崎段時，海拔降到一二七公尺，溪流經松竹大橋，左岸便可以看到阿里山森林鐵路竹崎站，這裡是阿里山鐵路平地段的最後一站，也是鐵路上山的起點，是重要的交通樞紐。

● 竹崎火車站的告示牌說明該站的重要性。

竹崎站的事蹟

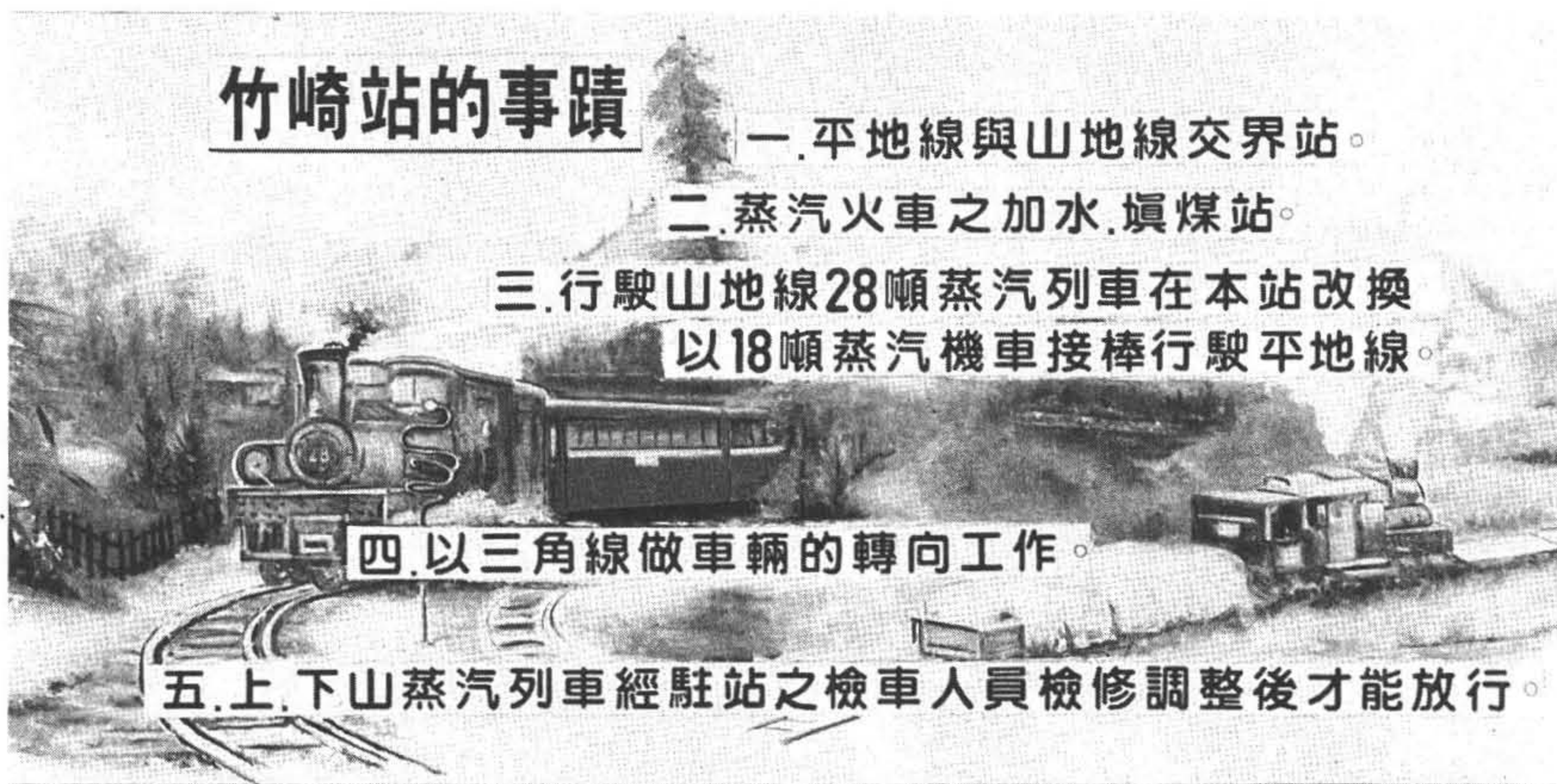
一. 平地線與山地線交界站。

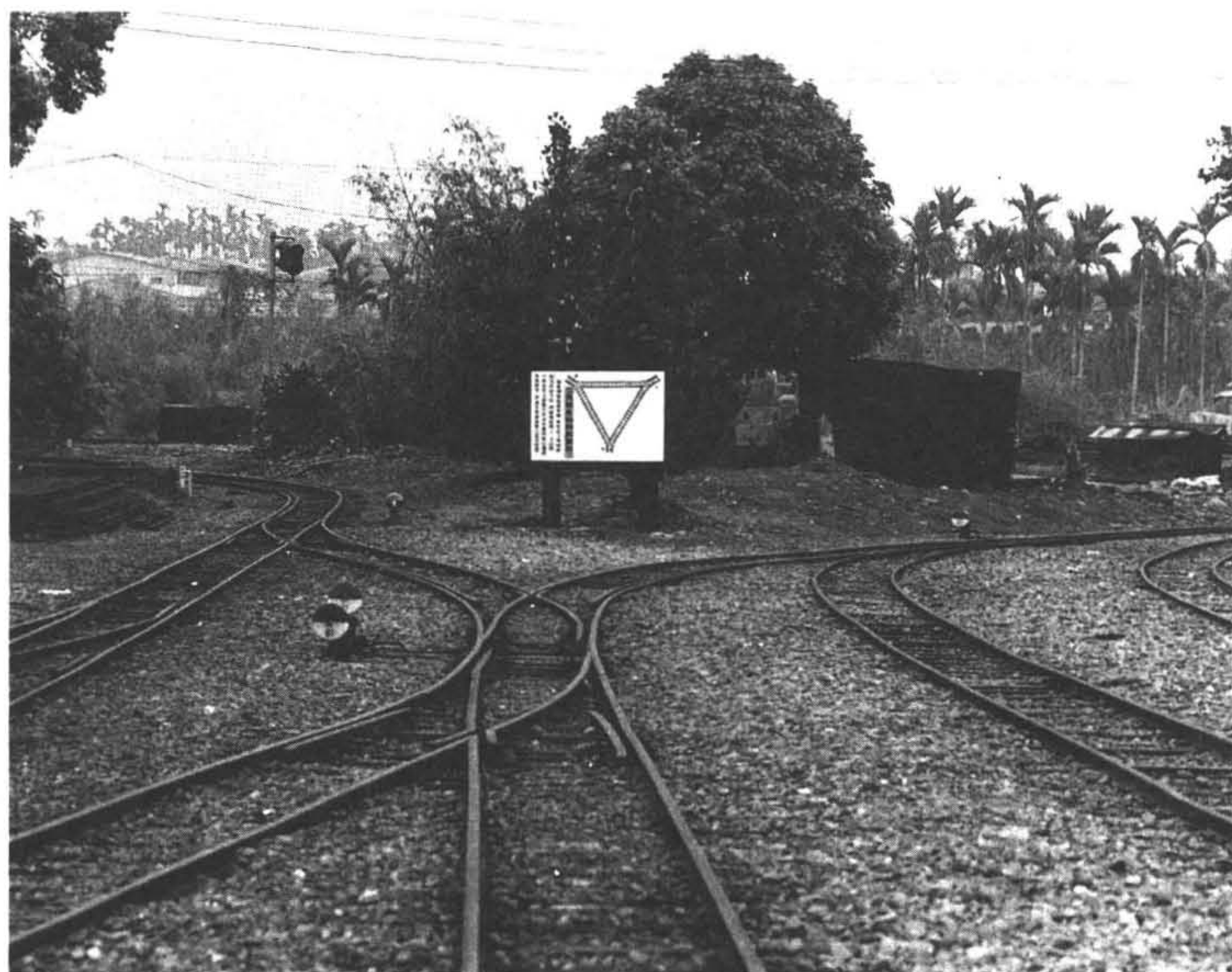
二. 蒸汽火車之加水、填煤站。

三. 行駛山地線28噸蒸汽列車在本站改換以18噸蒸汽機車接棒行駛平地線。

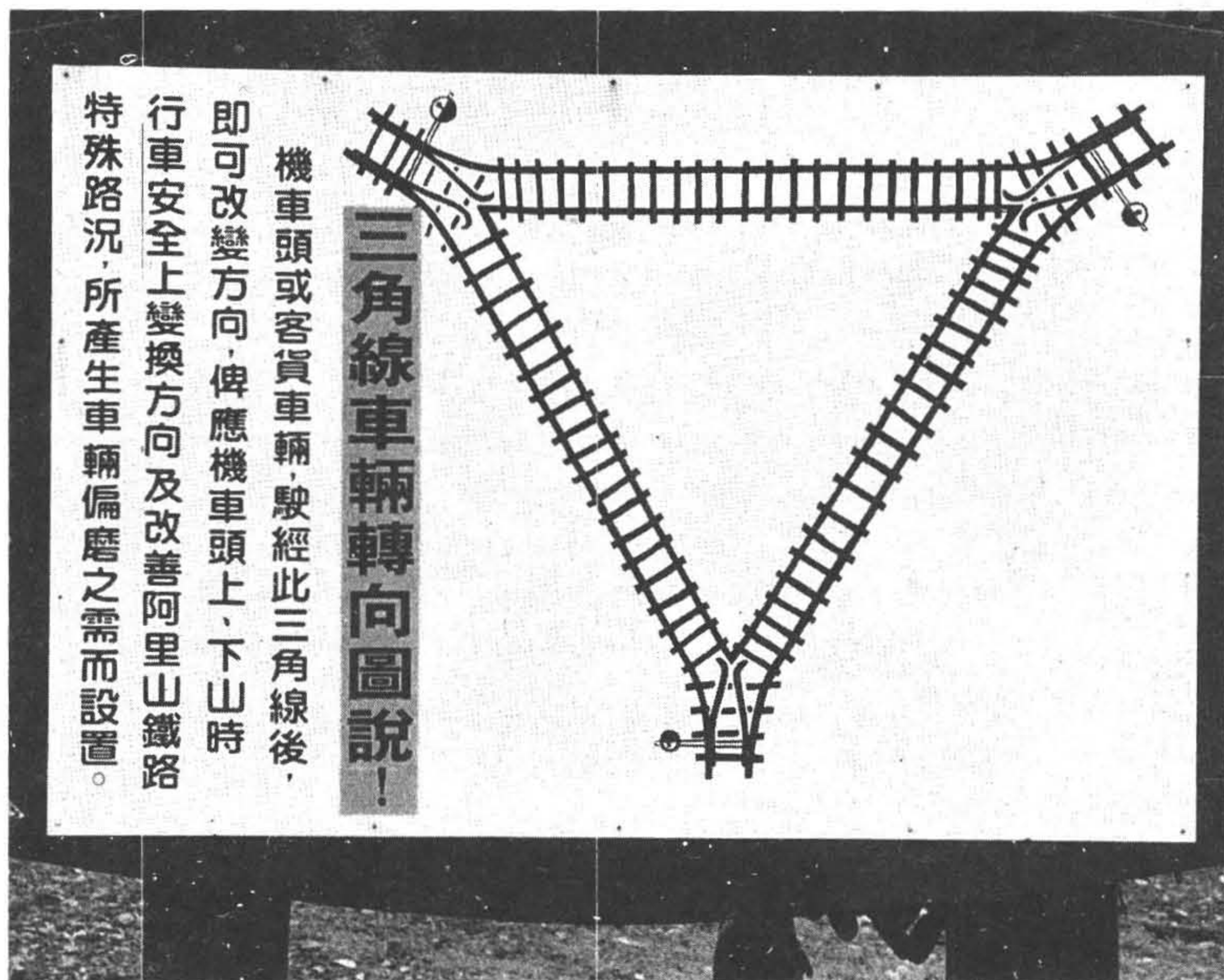
四. 以三角線做車輛的轉向工作。

五. 上下山蒸汽列車經駐站之檢車人員檢修調整後才能放行。





▲古樸的竹崎火車站，有著濃濃的日本風味。
▲竹崎火車站的三角線。



●竹崎火車站的三角線，是一項罕見的交通設計。

阿里山鐵路竹崎站，有一個非常特別的、用來調轉車頭的三角鐵軌線，當火車沿著鐵軌三角線跑一遍後，車頭方向立刻能調轉一八〇度，但在火車頭柴油化以後，這種三角線已很少使用了。

阿里山森林鐵路竹崎平地段，幾乎是沿著朴子溪興建的，早年在蒸汽火車頭行駛的年代，火車到了朴子溪畔的竹崎火車站後，接下來就要開始爬山，所以火車就要「換班」，換上馬力較大的車頭。

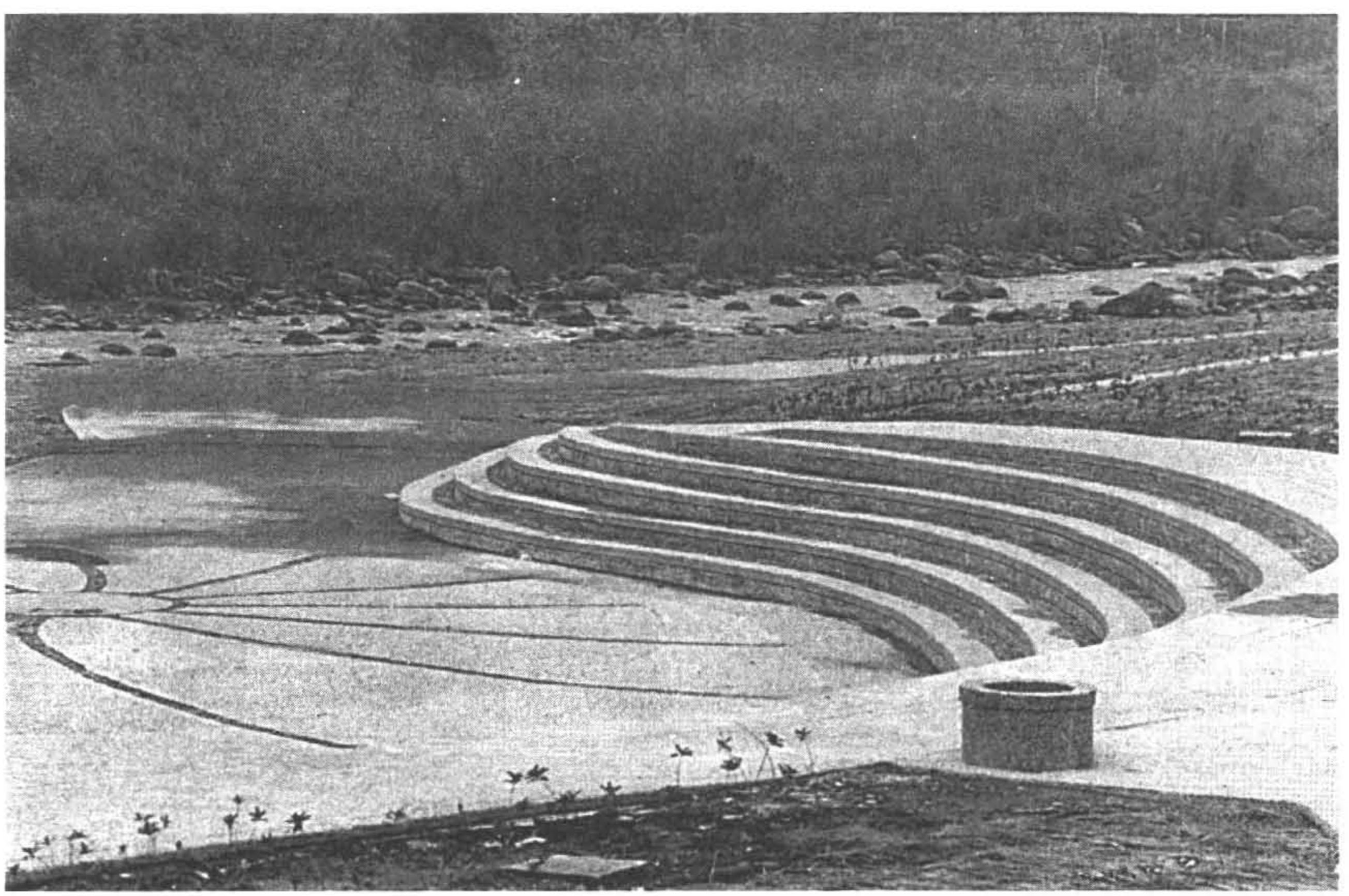
竹崎火車站興建於日據時代，這座木造的車站，具有濃厚的日本風味，由於長期以來都有人保養，因此驛站的狀況不錯。目前阿里山森林鐵路一天只對開一班次列車，因此朴子溪畔的水鳥，也就常常飛到鐵軌間覓食。

● 朴子溪畔的竹崎公園，以栽植七十多種中外竹類聞名。



竹崎親水
公園階梯廣
場

竹崎親水公園是朴子溪治理計畫中的一環，位於省道台一線公路竹崎大橋旁，與竹崎公園緊密連接，親水公園區佔地四公頃



，總工程經費三千八百多萬元，是朴子溪沿岸首座親水公園。除可供民眾親近朴子溪外，還有觀水、垂釣、賞鳥、欣賞風景、嬉戲奔跑、擲飛盤、放風箏、打槌球等功能，適合全家老少一起前往遊玩。

竹崎親水公園原本計畫在八十七年元月完工，以配合週休二日制，讓民眾多一個休閒遊憩的場所，但工程進度落後，並未如期完工。竹崎親水公園完工後，可配合栽植七十多種中外竹類的竹崎公園，或配合阿里山風景網，建立一個遊玩旅遊的系統。

(三) 水道市——以水為名

水道市是朴子溪上游最重要的聚落，自來水公司第五區營運所，在這裡設有水道淨水廠，河洛話稱之為「水道頭」（取水口意思），水道市乃以此命名，此地也是朴子溪匯集上游各支流的所在，早期山區各種貨物在此轉運，古樸的街道，目前還流露著台灣早期的風味。

水道淨水廠主要是汲取朴子溪、阿拔泉溪的溪水，經過消毒、過濾後，供應竹崎鄉、民雄鄉、火炭埔等地區的民生用水；水道淨水廠每天供水約一萬噸，目前已與嘉義市蘭潭、仁義潭水庫串聯供水。

由於朴子溪是屬於「荒溪型」的河川，在雨季時，雨量豐沛，供水就不成問題；但是如果到了冬天的枯水期，朴子溪上游水量大減，如果進水量無法負荷民生用水需求時，就必須靠嘉義市的蘭潭、仁義潭水庫供應民生用水；反過來說，當朴子溪上游仍有足夠的水，而嘉義市供水困難的時候，也可供應嘉義市民生用水。

水道市街沿著朴子溪而建，是竹崎通往瑞里風景區的捷徑，也是嘉義通往觀音瀑布風景區的唯一通道，一般人稱水道為「瑞水公路」的起點。水道的市街建築呈現「L」型，大部分是二層樓的建築，建材以珍貴的紅檜居多，由於山區多雨，這裡的騎樓下闕有供行人避雨的空間，古色古香，頗能引發思古幽情。

水道市的人口結構，以老年人居多，年輕人多半出外「打拚」。根據老一輩的人表示，朴子溪在這個溪段，早年有鱸鰻、溪哥等魚類，而溪蝦更是多得勝枚舉，尤其台灣光復初期，經常有人在溪中捕獲二、三十斤重的大鱸鰻。不過，這些紀錄，都隨著河川逐漸遭受污染，以及毒魚、電魚等行為的橫行，年輕一輩只能從老人家口中得知了！

（四）民雄鄉——大學之城

民雄鄉在嘉南平原的北部，三疊溪與朴子溪之間。民國九年，將打貓街按照他

的閩南語讀音，改變成日語讀音相似的「民雄」。打貓係洪雅平埔族打貓社舊址，傳為明鄭時期設鎮屯田之處，康熙年間的田契已有打貓街之地名出現。

雲嘉南地區唯一的大學——中正大學，就是座落於民雄鄉，校地面積約一三一公頃。佔地廣闊，人工雕琢出的校園，以紅磚為主建造的教室，加上綠色草地和人工湖泊，使中正大學成為一個旅遊地點。

（五）嘉義市——諸山羅列

嘉義市古名「諸羅山」，是因為嘉義東方諸山羅列，取其意義，就叫「諸羅山」。乾隆五十一年，林爽文反清之役，進攻諸羅城，城內人民協助清軍有功，清廷就奉乾隆皇帝的聖旨「嘉其死守城池之忠義」，將「諸羅」改為「嘉義」。民國三十四年，台灣光復，嘉義市升格為省轄市，直隸省政府。民國三十九年，嘉義市改為縣轄市，各項經費短絀，影響建設，直到民國七十一年七月一日，在地方人士多年奔走下，再恢復改制為省轄市。

嘉義市的民生用水，是靠蘭潭和仁義潭兩座水庫所供應。蘭潭又叫做「南潭」古名「紅毛埤」位於嘉義市區東郊山仔頂附近，相傳是荷蘭人為灌溉新開墾土地而開鑿，面積約七十頃，東西約一公里，南北約二公里，潭水清澈，四周丘陵起伏，

樹木蒼翠，景色迷人，是假日休閒的好所在；而充滿綠意，景色宜人的仁義潭，位於嘉義市郊，呈現天然不規則狀，與三級古蹟「一品夫人墓」、及環境幽美的「玉虛宮」成一風景線，也成為民眾假日的最佳休閒去處。在冬天枯水期，朴子溪水量不夠時，這兩座水庫就會支援竹崎及民雄火炭埔地區的民生用水。

（六）太保市——王得祿的故鄉

太保市位於嘉南平原北部，朴子溪以南的地域。太保市舊名為溝尾庄，是王得祿的故鄉。王得祿在林爽文攻打諸羅城一役中，跟隨總兵柴大紀收復了諸羅城，清廷封給他千總的官位。而後又平定蔡牽之亂有功，成為浙江提督。後來因為生病，便回到故鄉，並得到加封，成為太子太保，後人便將原溝尾庄改稱為太保庄。

嘉義縣政府位於太保市，因此太保市成為嘉義縣的行政中心。另外，位於太保市的嘉義縣立棒球場也在民國八十六年正式落成啟用，中華職棒和台灣大聯盟在這裡都有多場的例行賽，其中，和信鯨隊和嘉南勇士隊，還認定嘉義縣立棒球場為球隊主場，每當有比賽進行，往往吸引附近縣市的球迷前來觀賞。而台灣地區將要興建的高速鐵路，捨棄了嘉義市，選擇太保設置車站，也將加速太保市地區的繁榮。

(七) 新港鄉——漳人避難之所

新港鄉位在嘉南平原北部，北港溪南部和朴子溪的北部。乾隆四十七年（西元一七八二年）發生漳泉大械鬥，波及笨港街（今北港），且笨南港溪洪水沖毀店屋，於是原居笨南港的大批漳人避難東遷至此，形成一個部落，不久就發展成一個大市鎮，商人雲集，因此叫做新港。民國九年，新港街改稱為新港庄，以與臺東廳之新港庄（成功鎮）有所區別，在光復後恢復新港的名字。

(八) 水上鄉——北回歸線之鄉

水上鄉位在嘉南平原中部，八掌溪的北部，東南方是嘉義分割臺地盤結地域。鄉名得自水上村的舊名水堀頭街，民國九年取其意改稱水上庄。

嘉義機場即位於水上鄉，是座軍用、民用合一的機場，是F十六的基地，也是接乘旅客的地點。而北緯二十二·五度的北回歸線儀，則位於機場外的省道旁。

(九) 六腳鄉——富有人家

六腳鄉位於嘉南平原中部，北港溪與朴子溪間。其名源於境內六腳、六南二村之舊名六腳佃，原意為六戶遷於該處的耕農，後來訛傳為六腳佃，民國九年改稱六

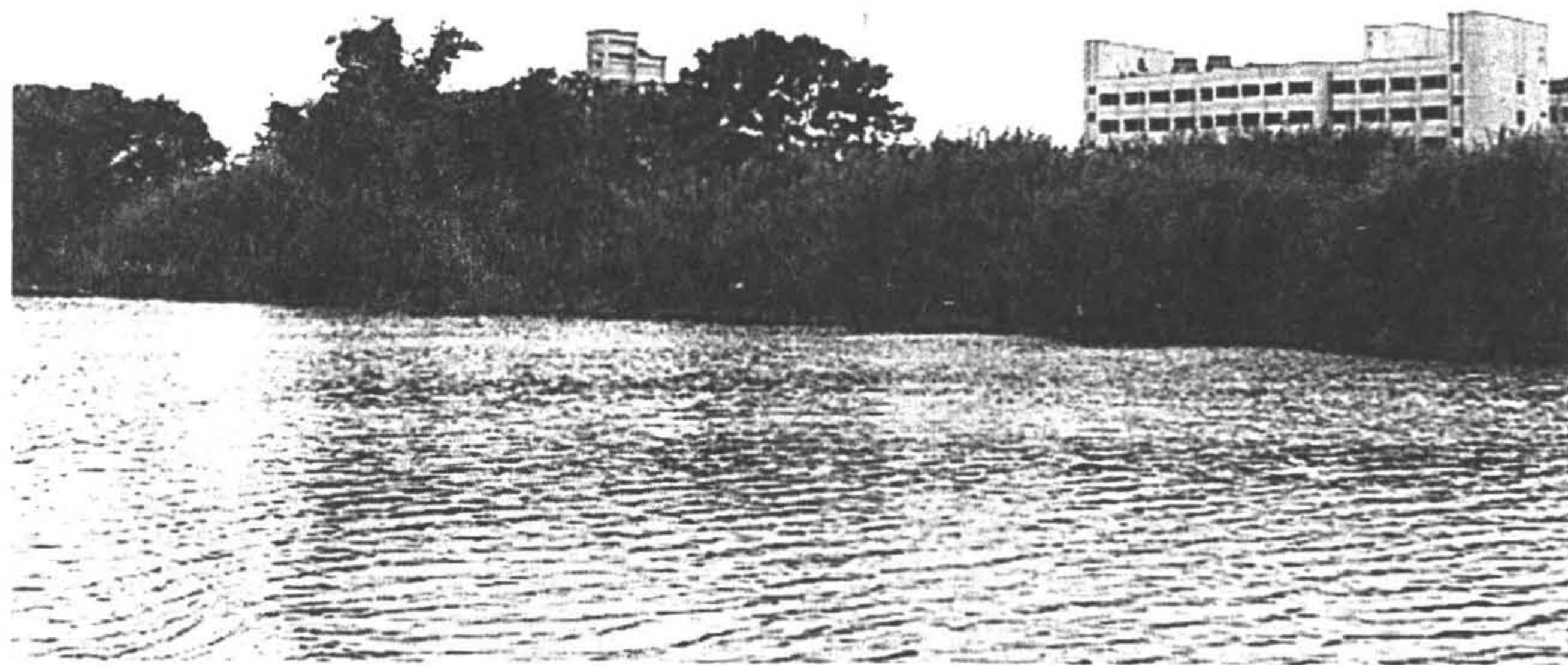
腳庄，光復後則稱為六腳鄉。鄉公所設在蒜頭村，原名「算頭」，是指富有入家多的意思，後來誤傳為「蒜」，便流傳至今。

（十）朴子鎮——嘉義門戶

朴子鎮位在嘉南平原北部，朴子溪以南至荷苞嶼排水路兩岸地域。鎮名取自鎮治所在地名。朴子街區位於朴子溪南岸滑走坡，昔稱樸仔腳，民國九年改舊稱朴仔腳街為朴子街，光復後沿用。朴子腳的地名，是因為昔日聚落創建於朴子樹之下，所以得稱。

嘉義沿海醫療資源原本缺乏，但是十年前省立朴子醫院在朴子溪畔設立後，對嘉義沿海的醫療照顧相當有幫助，也因此，朴子醫院成為嘉義沿海人的好鄰居。朴子醫院約有二百位醫護人員

●省立朴子醫院矗立朴子溪畔。





● 省立朴子醫院緊鄰朴子溪。

，老舊醫院最近整修完成，並在面對朴子溪方向興建一棟醫學大樓，景觀相當好，該院醫護人員對近年來朴子溪的美化工作感到非常興奮，希望結合朴子溪的活動，成為醫療和養生的中心。

而朴子公園原是軍事營區，自從海岸巡防部隊遷移後，政府重新整修內部，使其煥然一新，與嘉義縣立文化中心所屬的梅嶺美術館、圖書館、東石國中、東石高中、游泳池、體育館及嘉義體育園區緊鄰，形成嘉義沿海最佳的生活環境。另外，嘉義縣環保局規劃在朴子公園設置觀光碼頭，使朴子公園真正成為嘉義沿海的門戶。

（十一）義竹鄉——竹樹之家

義竹鄉位在嘉義縣的西南隅，嘉南平原中部近海處，八掌溪之北、鹿草溪之南。義竹多

產竹，是第二個環植竹樹之村莊，所以以前叫做二竹圍，西南相距約一·五公里處即是頭竹圍，該地近海，冬季風力強，村屋多植竹樹，以之為牆，防飛砂及禦盜，後來二竹圍改為義竹圍，民國九年改稱義竹。

（十二）布袋鎮——嘉義的小上海

布袋昔稱布袋嘴，位在鹽水溪口的北邊。因其內環抱一海灣且狀如布袋，在北岸突出尖嘴上，故名。民國九年改稱布袋，光復後沿襲之。布袋鎮以前是濱外的一個小沙洲，其東方隔海為冬港，即今之新岑里（舊名前東港）。後因海岸西展，終於與陸地相連。

繁榮對布袋鎮而言，曾短暫出現在台灣光復到大陸淪陷間，一個小鎮居然有十三家酒家及八家戲院。那時布袋港和大陸廈門港

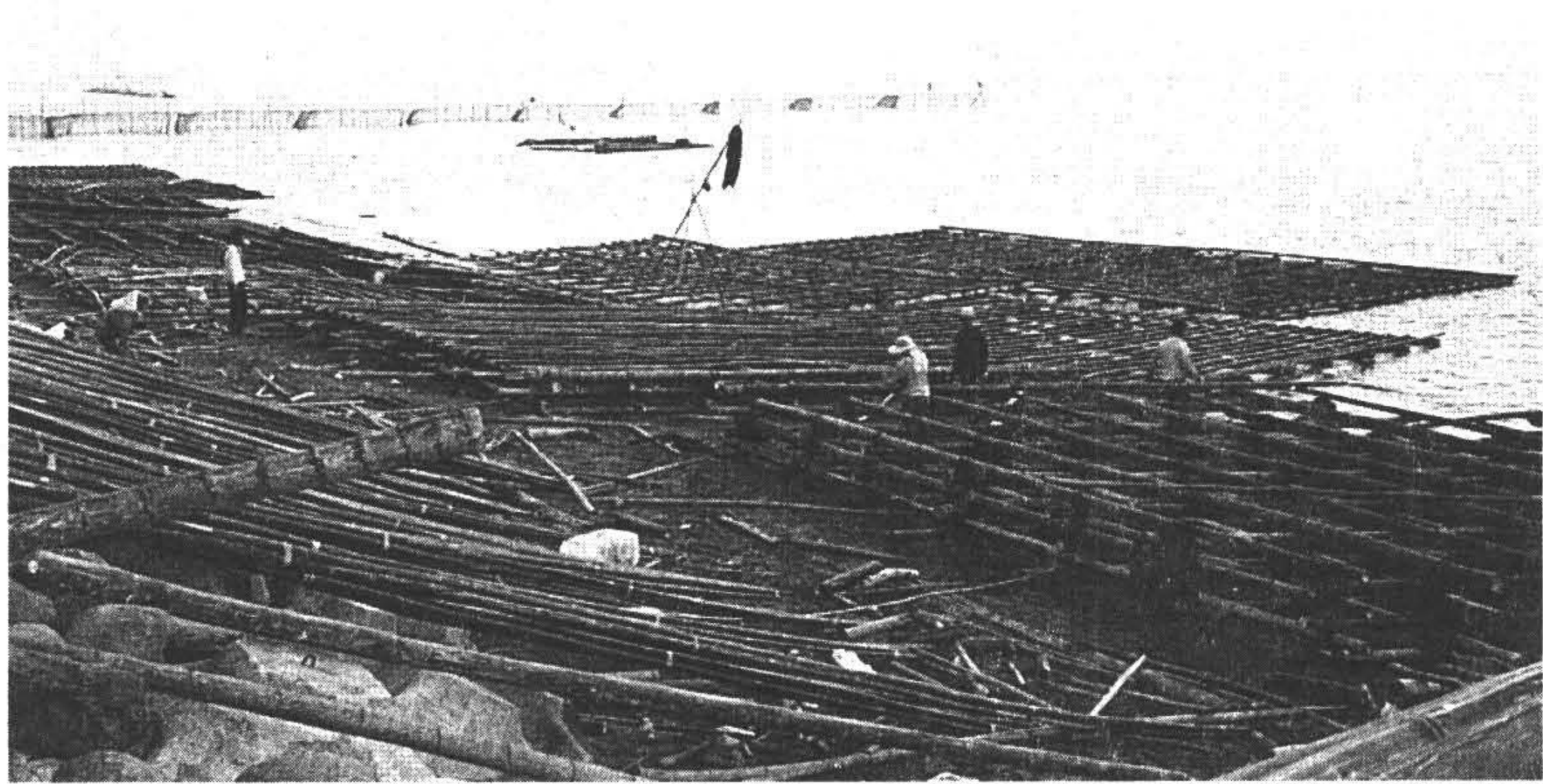
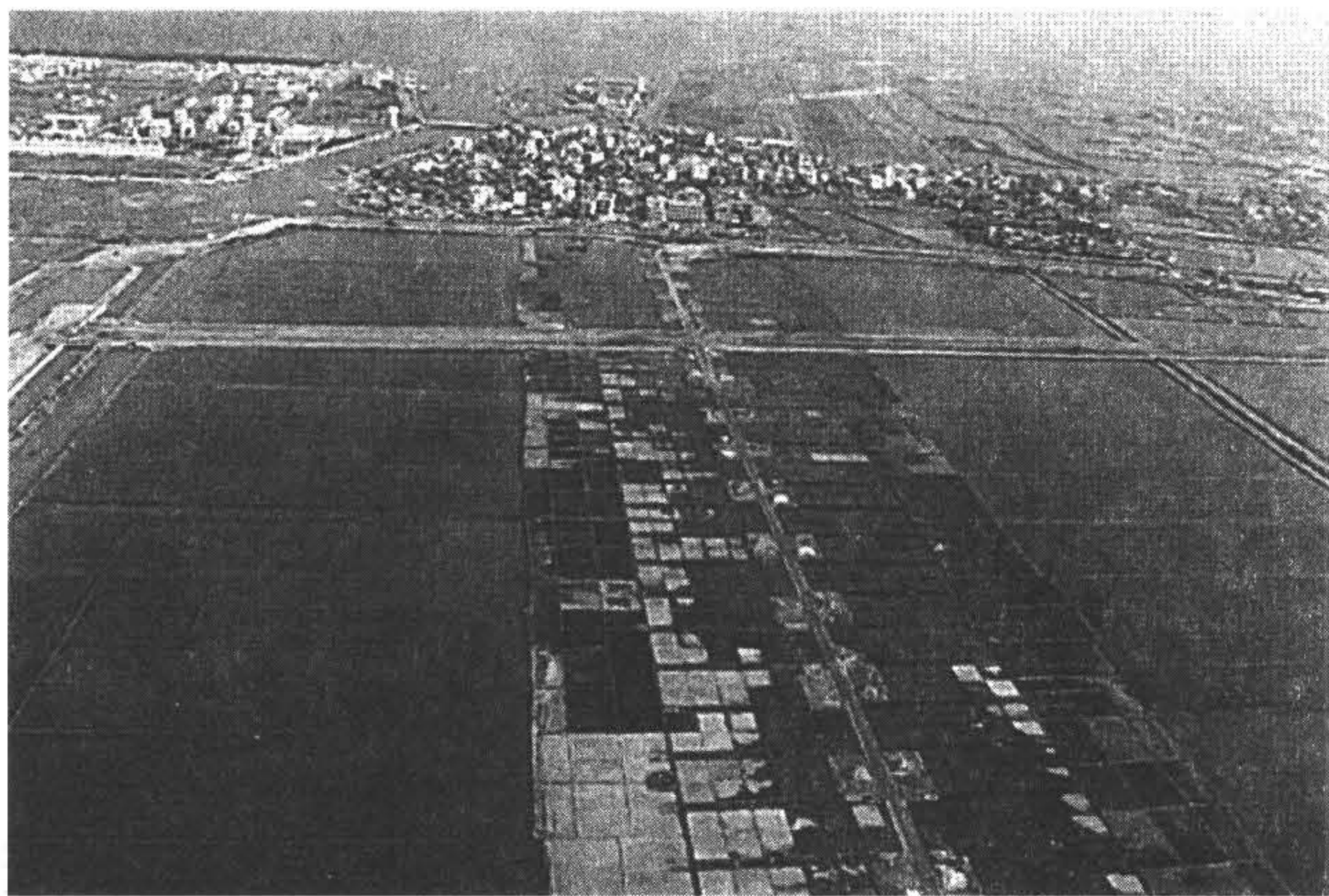


布袋漁港一景。

兼有船隻往返，嘉義、台南所曬製的鹽，大多由布袋港運到大陸，但隨著兩岸成為敵對關係而關閉航線後，布袋的繁華也隨著布袋港的蕭條而沒落。直到「新發一號」在熱鬧的歡慶聲中航向澎湖，終於再次燃起布袋港的生機和布袋人的希望；如今站在海運大樓前的碼頭，七十七年開航的阿里山客輪和金輪，陸續見證了布袋港的商機。

民國八十五年

● 蚵棚和蚵市風情。



六月二十八日，行政院正式同意布袋升格為國內商港，「小上海」的美麗遠景是指日可待的。

布袋鎮的好美里——魷港，俗稱虎尾寮，在鄭成功來台之前稱為魷港，鄭成功來台之後改稱蚊港，到了清朝中期又改稱虎尾寮，一直沿用至今。

明朝時期，倭寇、海盜橫行於中國沿海一帶，包括台灣西南沿海地區。當年的台灣西南沿岸有一個「倒風內海」，是台灣西部海岸和澎湖、大陸距離最近的地方，魷港就是位在這內海的出口處。

而後鄭芝龍率眾來台，屯駐於此，開墾魷港內海沿岸，包括大奎壁、井水港、下茄苳、鹿仔草、龜佛山、南勢竹、龜仔港、糠榔及大坵田等九莊，合稱「外九莊」。這是中國人最早在台灣進行略具規模的開發，而魷港就是當年台海兩岸通商貿易最具代表性的港口。

到了清乾隆年間，由於朴子溪改道，魷港失其要衝位置，成為海中的孤島；後來又因為八掌、朴子兩溪經年累月挾帶大量泥沙，使內海面積逐漸縮小，使得魷港也逐漸淤積；加上原位於出海處的布袋嶼和陸地相連成為布袋港，取代了魷港的地位，所以魷港逐漸沒落成為小漁村。

但由於魷港海岸地帶位處海洋與內陸交界，在海積過程中，因部分海水被沙洲

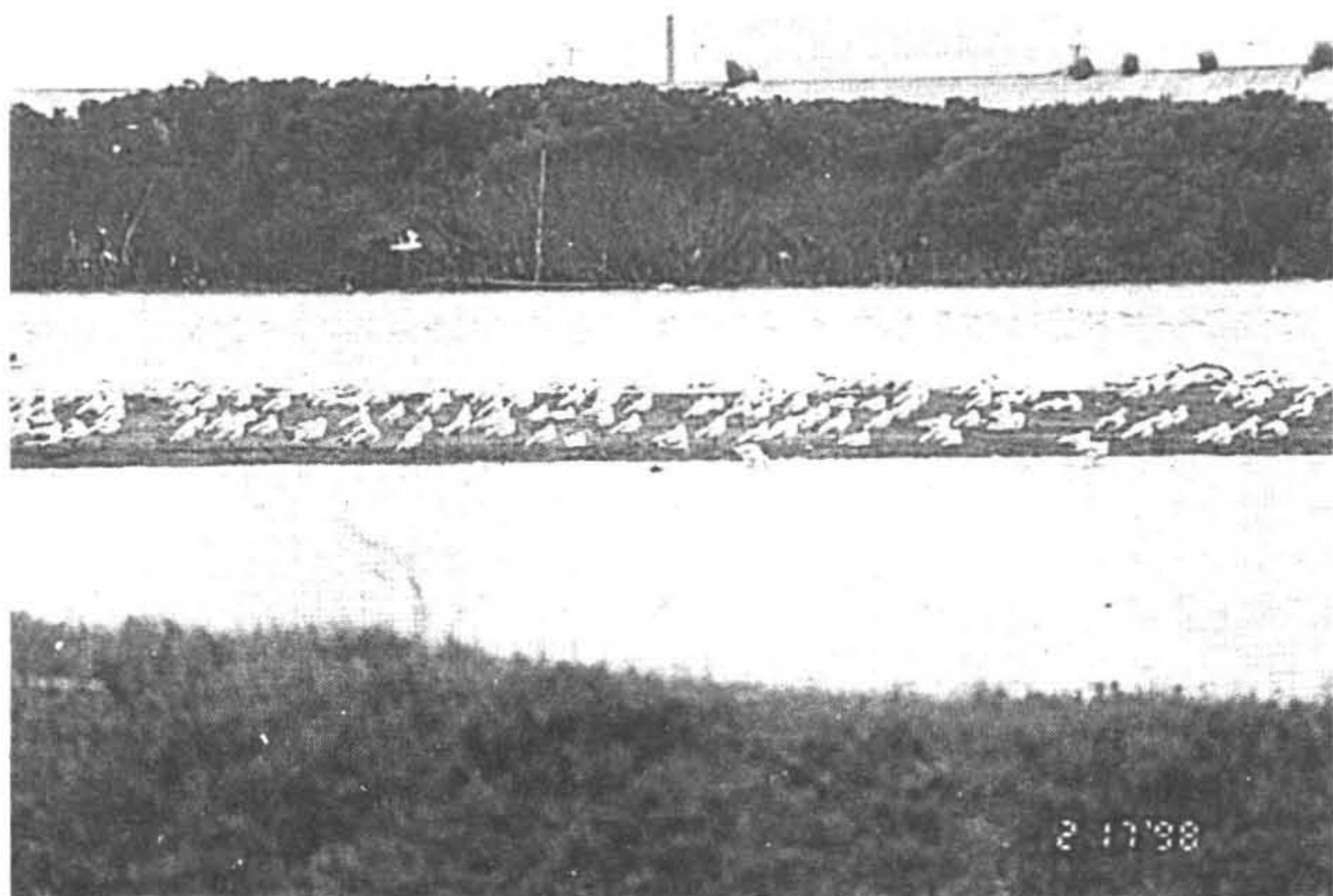
阻攔，形成潟湖，造就了水生動、植物的生長天堂，提供了鳥類覓食棲息的溫室。

布袋紅樹林位於好美寮自然保護區北端，龍宮溪出海口北岸，有一百年以上歷史，昔日面積約七十公頃，現在只剩下二十餘公頃，為一海茄苳純林，林內棲息數量龐大的鷺科鳥類，以小白鷺、牛背鷺、夜鷺為主，當候鳥季節來臨，大群水鳥過境棲息於紅樹林泥灘地覓食，場面十分壯觀。

● 朴子溪口防風林。

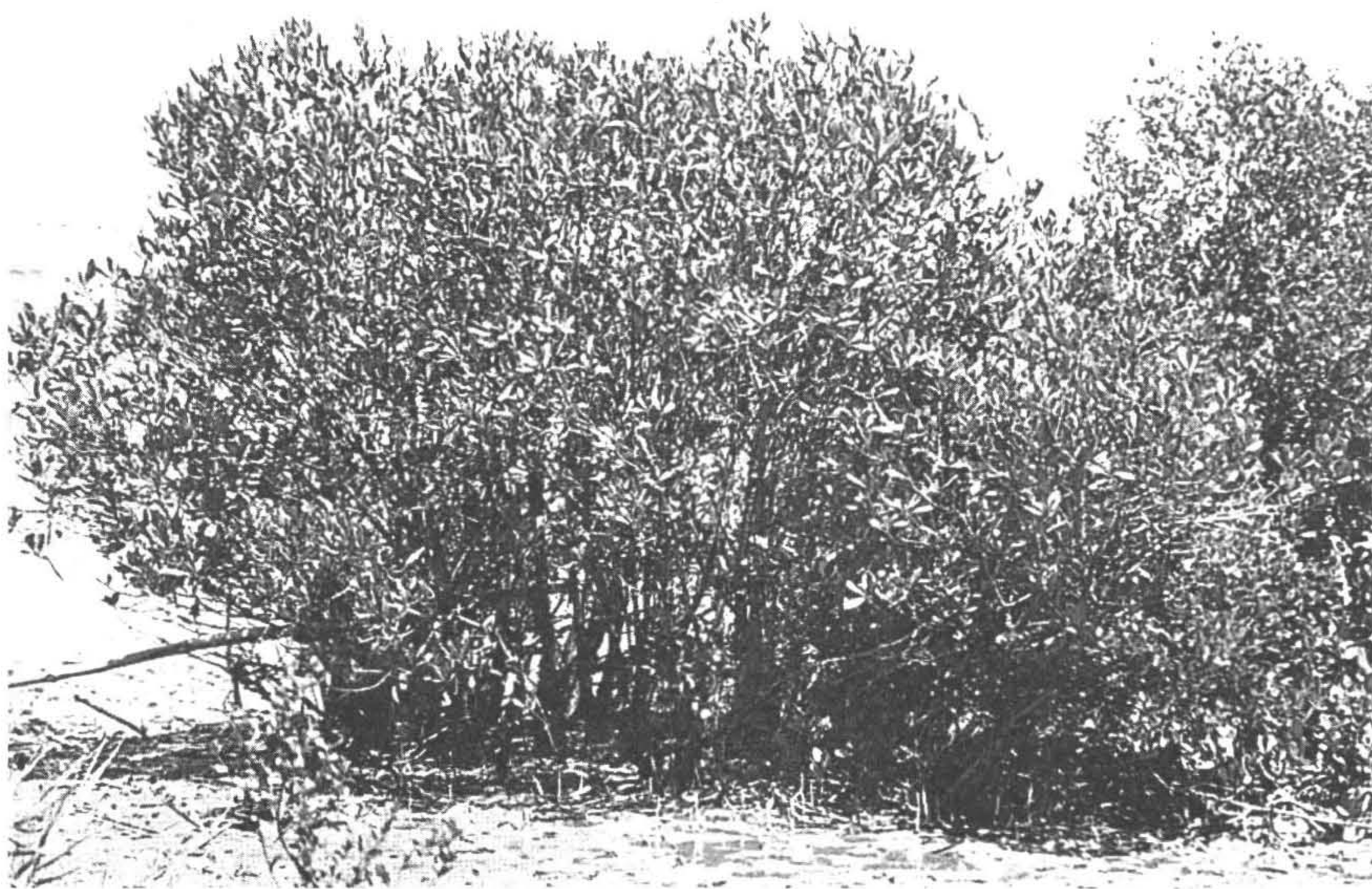


紅樹林下廣大濕地孕育著豐富的魚、貝、蝦，蟹、土龍等水生生物，與紅樹林、鳥類共同構成此區完整的生態系，生態活動相當熱絡，是戶外教學及生態之旅最



佳處所。區內紅樹林以海茄苳為主，面積約六公頃，間夾有少量水筆仔，加上稀有種五梨跤及欖李的復育成功，成為全台最重要的紅樹林混生林。

▲ 朴子溪口
 紅樹林濕地，經常吸引大批鳥類駐足。
 ▼ 朴子溪口
 紅樹林。



(十三) 東石鄉——牡蠣之鄉

東石鄉位於嘉南平原中部，地當北港溪、朴子溪之出海處。鄉名得自今日東石村之舊名「頂東石庄」。明末清初之際，仍未浮覆，為猴樹港外之潮汐臺；嘉慶末年，泉州府晉江縣東石的人遷移至此，在浮覆地闢漁塭、港灣內養牡蠣維生，並將故鄉的名字移植於此。

東石鄉鹽埕分布魚網寮、掌潭一帶，稱為「掌潭海灘」。光緒三十三年開闢，迄民國三十二年面積廣增至三一〇甲；民國七十二二年，台鹽實施併曬機械化政策後，現僅剩約六十甲而已。鹽埕的結晶池底部以缸甕片鋪陳，所曬出來的鹽較潔淨。棋盤式的鹽埕，與藍天互相輝映之下，水色蔚藍，而鹽粒晶瑩，風光宜人。

東石鄉的魚獲量頗大，是東石鄉鄉民的重要經濟來源。每日中午過後，陸續回港的漁船，但見東石漁市場內，滿地排放各類魚、蝦，叫賣聲充滿整個漁市場，交易熱絡，人聲鼎沸，直到傍晚，人潮才會漸漸散去。

東石海域由於未受工業廢水的污染，加上外傘頂洲的天然屏障，成為最佳的蚵田——牡蠣養殖場，產量多，滋味美，是全省最主要的牡蠣供應地，所以東石港鄰近的村落，處處可看見三五成群的婦女們圍坐著，一邊話家常，一邊兩手熟練剖蚵的景象。

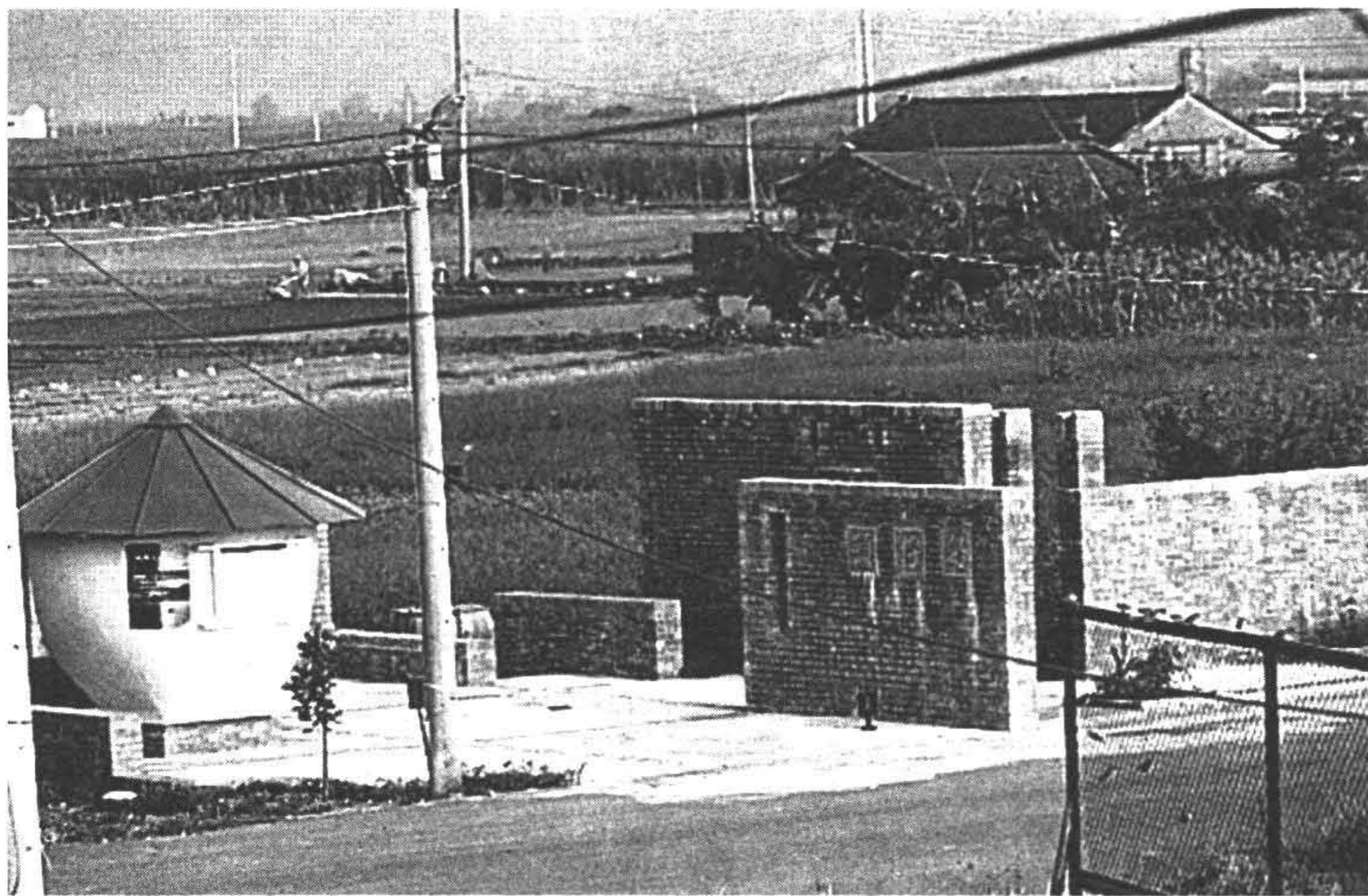
此外，擁有豐富的浮游生物，使得海濱與河口魚類繁多，各堤岸或橋上，時常能見到成排的釣客。

（十四）船仔頭——發起社區總體營造

船仔頭位於朴子市、東石鄉、六腳鄉交界的朴子溪畔，是東石鄉蔦松村中的一個小聚落，原本有五百位居民的船仔頭以農為主，但在農業逐漸沒落的情況下，年輕人口為就業、就學問題，不得不離鄉背井，使船仔頭目前人口不到一百人，而且多半是老弱婦孺。

由於位處東石鄉最偏遠的地區，加上人口少，因此一直維持自然的環境。整個三合院聚落及五條街道非常完整，且是一樓平房的傳統建築，這和都市的高樓大廈林立截然不同。

船仔頭顧名思義，等於是朴子溪畔的碼頭



●船仔頭是朴子溪的渡口和資訊中心。

，早年路上交通不發達時，朴子溪是重要的水路交通要道，目前則是進行「朴子溪巡禮」最適當的地點。

由於朴子溪東石段地層下陷，海水力爭上游，給了朴子溪一個澄清的機會，加上船仔頭一群年輕人返鄉，號召鄉親成立文教基金會，結合社區中的嘉南家商，在民國八十五年全國文藝季上，以「船仔頭的呼喚」為主題，牽動不少遊子情懷，也奠定文建會在此進行「美化傳統空間」的社區總體營造的基礎。

船仔頭文教基金會在落後的鄉土成立，一直扮演黑暗中點燈者的角色，希望協助政府和關懷鄉土者共同關心這片土地。經過船仔頭的努力，船仔頭社區已成為都市人在此民宿三合院的重要旅遊點，透過船仔頭文教基金會的安排，嘉義縣生態保育協會、朴子腳文化工作陣、一鶴釣具行，以及許多機關團體在此獲得認識嘉義沿海的進一步訊息，這種有別於走馬看花的知性之旅，將是朴子溪未來的最大生機，說船仔頭是朴子溪畔的環保、文化、觀光、社區總體營造中心，應是最好的讚美。

位於船仔頭的嘉南家商緊鄰朴子溪，其新建大樓高達七樓，是眺望朴子溪最佳的視野，被稱為朴子溪畔的「最高」學府，該校結合社區，承辦民國八十五年全國文藝季「船仔頭的呼喚」；又成立嘉義縣龍舟委員會，以朴子溪為訓練場所；又結合地方上熱愛特技風箏的人士，成立嘉義縣風箏協會，準備興建風箏教育館，該校

又響應教育部「社區學院」的理念，正積極籌備轉型，該校的活力，成為朴子溪轉型的最大助力。

三、產業發展穩定，美景自然天成

朴子溪流域內十五歲以上之就業人口有二十二萬五千八百五十六人，其中一級產業（農、林、漁、牧業）之比例最高，約占百分之五十三·四五，三級產業（商、運輸倉儲、金融、服務業等）次之，約占百分之二十六·二六，二級產業（礦、製造、水電、營造業）最少，約占百分之二十·二九。

（一）農業概況

朴子溪流域地處嘉南平原，氣溫日照及雨量均適宜農業經營，故農業生產在朴子溪流域經濟結構中，占首要地位。近年來由於工業迅速發展，農村勞動人口大量外流，對農業生產影響頗大，政府鑒於目前農業面臨若干困難，籌措龐大資金，訂定加速農村發展計畫，在流域內設置雜糧、柑桔、綠蘆筍、竹材及養蠶等專業區並輔導農業機械化，以促進流域內農業經濟發展，繁榮農村。

民國八十一年底，流域內耕地總面積約有五四七四三·七九公頃。其中水田有

又響應教育部「社區學院」的理念，正積極籌備轉型，該校的活力，成為朴子溪轉型的最大助力。

三、產業發展穩定，美景自然天成

朴子溪流域內十五歲以上之就業人口有二十二萬五千八百五十六人，其中一級產業(農、林、漁、牧業)之比例最高，約占百分之五十三·四五，三級產業(商、運輸倉儲、金融、服務業等)次之，約占百分之二十六·二六，二級產業(礦、製造、水電、營造業)最少，約占百分之二十·二九。

(一) 農業概況

朴子溪流域地處嘉南平原，氣溫日照及雨量均適宜農業經營，故農業生產在朴子溪流域經濟結構中，占首要地位。近年來由於工業迅速發展，農村勞動人口大量外流，對農業生產影響頗大，政府鑒於目前農業面臨若干困難，籌措龐大資金，訂定加速農村發展計畫，在流域內設置雜糧、柑桔、綠蘆筍、竹材及養蠶等專業區並輔導農業機械化，以促進流域內農業經濟發展，繁榮農村。

民國八十一年底，流域內耕地總面積約有五四七四三·七九公頃。其中水田有

三六六九一·二公頃。占耕地總面積百分之六十七·〇二；旱田有一八〇五二·五九公頃，占耕地總面積百分之三十二·九八。流域內各鄉鎮耕地面積以竹崎鄉之六二五九·五六公頃為最廣，占百分之十一·四三；其次為民雄鄉，耕地面積為五六一七·七九公頃，占耕地總面積百分之十·二六；再次為番路鄉，耕地面積為五〇八一·〇二公頃，占耕地總面積百分之九·二八；耕地面積最少者為布袋鎮，耕地面積為一八一·四九公頃，占耕地總面積百分之三·三一；次少者為東石鄉，耕地面積為三八六三·〇一公頃，占耕地總面積百分之七·〇六。而流域內主要農產品為稻米、甘蔗、玉米、落花生、柑橘類、竹筍等六大類。

目前朴子溪流流域農業人口數約有十七萬八千零三十七人，占流域總人口數之百分之四十一·七五，可見流域內人民仍舊以務農為主，其中自耕農有十四萬五千九百零五人，占流域內農業人口之百分之八十一·五九；半自耕農有一萬九千九百三十人，占流域內農業人口之百分之十一·一九；佃農約有二千五百三十八人，僅占流域內農業人口之百分之一·四三。在耕地面積方面，流域內平均每人耕地面積約占〇·三公頃。

(二) 漁業概況

朴子溪流域沿海地區原設有四個漁會，即東石、布袋、新塢、義竹區漁會，民國六十五年改組合併為嘉義區漁會，下設東石、布袋、新塢及義竹四個辦事處。

整個朴子溪流域目前漁業從業人口數約有一萬四千六百八十二人，約占流域總人口數之百分之三·四四，流域內主要之漁業從業人口主要集中在布袋和東石兩個鄉鎮，兩鄉鎮漁業從業人口合計有一萬一千五百七十八人（布袋：六千三百七十九人；東石：五千一百九十九人），占流域內漁業從業人口總數之百分之七十八·五六。

朴子溪流域為台灣重要養殖漁區之一，目前流域內養殖面積共有一〇一四三·三一公頃，其中以淡水魚塢之三五八五·三一公頃為最大，占百分之三十五·三五；其次為淺海養殖之三五〇〇公頃，占百分之三十四·五一；再次為鹹水魚塢之三〇五八公頃，占百分之三十·一五。

流域內漁業生產量約占台灣漁業總產量之百分之十。民國八十二年漁業總產量高達五五三·九公噸，為我國重要漁業產區之一。在漁業結構組成上，流域內具有近海、沿岸、養殖等三種漁業，其中以養殖漁業占最大比例，其產量為五二五〇·八·四公噸，為總產量的百分之九十四·八六；其次為沿海漁業，漁量為二四七五·二公噸，占總產量的百分之四·四七；而近海僅一一八·三公噸，不到總產量的百分之一。養殖漁業之組成以淡水魚塢占最大比例為百分之三十五·三五；其次

為淺海養殖之百分之三十四·五一；再次為鹹水漁塭之百分之三十·一五。其主要的經濟漁產為吳郭魚類（百分之二十一）、鰻魚（百分之二十·六）、虱目魚（百分之十二·二）、牡蠣（百分之十三·七）、文蛤（百分之十二）等。沿岸漁業包括刺網、其他網、游魚等三項，其中以其他網所占之比例最大為百分之七十·九；其次為刺網占百分之三十八·九。其主要的經濟漁產有劍蝦、蘆蝦、紅尾蝦、白帶魚、黑鯛等類，近海漁業主要漁產為劍假蝦及蝦姑，兩者產量為二十公噸，占近海漁業產出之百分之十六。

（三）畜牧業概況

目前朴子溪流域大規模養畜禽戶約有一千二百八十八戶，其中養牛戶有五十七戶，養羊戶一百三十九戶，養豬戶有四百八十四戶，養鹿戶有十二戶，養雞戶有三百七十六戶，養鴨戶有九十七戶，養鵝戶有一百二十三戶。

目前朴子溪流域普通養禽戶約有二萬零六百十八戶，其中以養雞戶一萬二千七百五十六戶為最多，占百分之六十一·八七；依次為養鴨戶二千九百二十六戶，占百分之十四·一九；養火雞戶一千七百零九戶，占百分之八·二九；養牛戶一千二百零一戶，占百分之五·四九；養羊戶六百五十一戶，占百分之三·一六；養豬戶

二百零七戶，占百分之一；養鹿戶三十七戶，占百分之〇·一八。

目前朴子溪流域內現有牛六五八五頭，豬四二〇六六頭，羊一一七七〇頭，雞五五二三二〇四隻，鴨四五九二七六隻，鵝二四九七七三隻。

（四）林業概況

朴子溪流域林業面積共計七三一·九四公頃，其中針葉林占一一六〇〇公頃，闊葉林及竹林分別為四四九·三七公頃及一三二·六三公頃。

（五）鹽業概況

朴子溪流域目前共有鹽田二一八·六公頃，分別為於布袋鎮（一四〇·七公頃）、東石鄉（五八·七公頃）、義竹鄉（一九·二公頃）。

（六）工業概況

朴子溪流域內目前有頭橋、嘉太、朴子、義竹、民雄、新港等六處已開發工業區，工業用地總面積約有六一·五公頃，而未開發工業區有東石鄉掌潭工業區及鰲鼓工業區兩處。

民國八十一年底，朴子溪流域共有工廠一五六九家，其中以食品工業之二百六十三家最多，占百分之十六·七六；其次為金屬製品業二百零三家，占百分之十二·九四；再次為塑膠業一百五十九家，占百分之十·一三。如以鄉鎮別比較，以民雄鄉之四百八十二家多，占百分之三十·七二；其次為水上鄉三百二十九家，占百分之二十·九七；再次為太保市一百八十八家，占百分之十一·九八。朴子溪流域以食品工業、木材家具、塑膠、金屬製造業為主要工業。

(七) 交通運輸

朴子溪流域地勢平坦，交通發達，在公路系統方面，有中山高速公路穿越嘉義縣市境內，設置有嘉義交流道及水上交流道，為嘉義地區通往南北的主要聯外道路，此外，台十七線主要公路為嘉義地區對外之聯絡道路，可聯絡雲林縣湖口鄉及嘉義縣布袋鎮。

在鐵路系統方面，有縱貫鐵路貫穿嘉義縣中部，除此之外，尚有台糖鐵路與阿里山森林鐵道，運輸或觀光皆非常便捷。

在海運方面，有東石港、布袋鎮、龜子港與蚊港等小型漁港，目前無重要商港可利用，唯布袋至馬公間有阿里山客輪。

在航運方面，目前嘉義縣之水上機場，有嘉義至台北及嘉義至馬公之航線往來。未來運輸系統計畫，由於台灣西部運輸系統建設乃國家建設六年計畫中之重要建設，為配合國家整體經濟建設及因應未來區域發展所衍生之交通需求量，將結合兩條縱向高速公路、西部濱海快速公路及十條東西向快速公路以構成台灣地區西部走廊快速公路網，交通建設的完成可促進地方繁榮，帶動地方產業的成長，同時也使地方人口大量增加。

(八) 景觀遊憩

朴子溪流域位於嘉南平原，人民以農、漁業為主，故視覺景觀多為水平構成的濱海地方及農村景色，其中東石、布袋一帶魚池、鹽田錯落其間，形成一特殊沿海地區風貌，此一濱海鄉鎮風景線，俗稱「鹽份地帶」，整條風景線的漁村、農村、廟宇、鹽田、蚵棚不絕，東部山地為阿里山脈系，森林、瀑布、奇木為這一帶風景之特色，每年寒冬至四月之花季，梅、李、桃、梨、山櫻，花開山谷遍野萬紫千紅，森林火車蜿蜒其間，景緻迥異。