

# 大安溪 農村景色美如畫

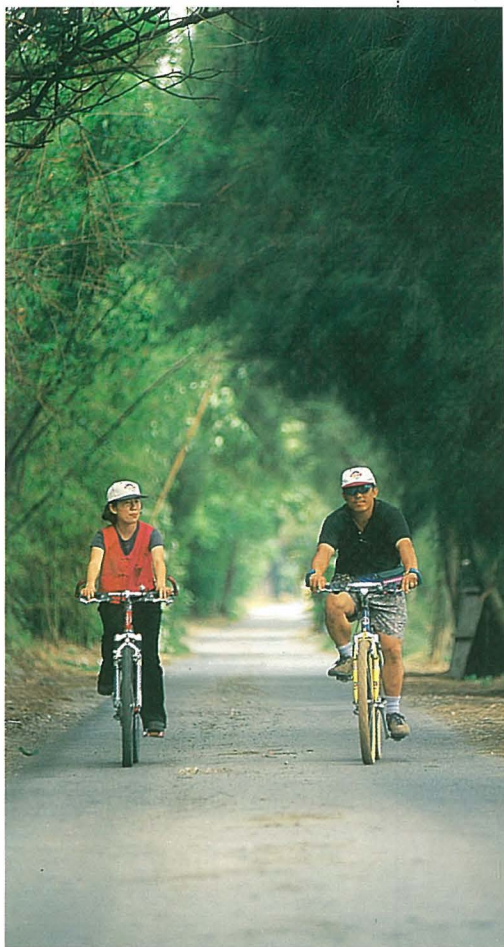
◆路線區段：大甲鎮、大安鄉流域



**位**於大安溪出海口的台中縣大甲鎮、大安鄉，沿大安溪堤防有條美麗的「綠色隧道」，海邊有座大安海濱度假中心新近完工開放的「海洋教育館」，加上可優遊觀賞農村景色的井字型田間小徑，以及大安鄉公所附近黃宅古厝，使得這個區域足以架構出一個具備「親水與農村」特色的假日單車郊遊網狀路線，單車族，尤其是中部車友可多加利用。

車友前往這條單車路線旅遊，可考慮以大甲體育場為起

- 三十甲堤防邊有一條綿長幽靜的綠色隧道。



點，在此卸下單車循大甲國中、德化國小方向的鄉間道路前進，轉接南北一路往北，就可抵達大安溪畔的河堤。沿著寬廣的大安溪，建造了社尾、三十甲、田心仔等三段堤防，雖然高聳堤防的阻隔，使人們難以眺望河岸風光，車友仍可在海風不甚強勁的時候，扛著輕便的單車上堤防騎它一段。

### 竹林與木麻黃 築成綠色隧道

無法騎上堤防也不打緊，堤防內編號「中八」的小徑，竹林與木麻黃築起一道有著悠閒與詩意兼具的「綠色隧道」，景觀相當優美，踩踏其

間，伴著林外廣闊的農田景色，在有陽光的日子裡，無論是瀾漫春日，或是詩樣秋季，都顯得格外暢快舒適。由西往東方向觀賞這條綠色隧道，更能顯現它的優雅特質，尤其是三十甲堤防邊的路段。這條小徑雖鮮有車輛行駛，但偶爾來往的大卡車，卻得特別留意。

● 河堤上眺望農村的恬靜風光。



## 田心仔堤防 農舍點點錯落

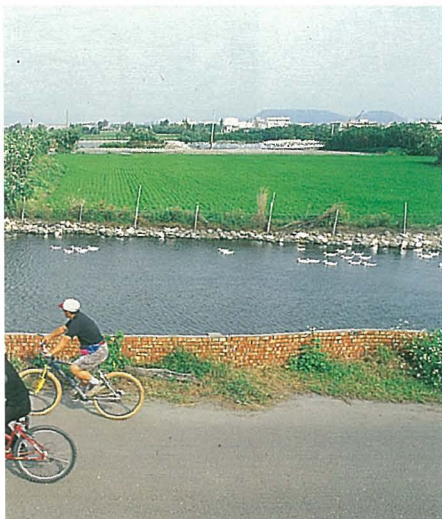
往西過了田心仔堤防，路旁幾處養鴨場內，成群的白色成鴨與黃色未褪的小鴨，或漫遊水塘、或慵懶棲息，構成路程中另外一種截然不同的視覺景觀。間夾其間的農舍點點錯落，登臨旁邊海堤眺望，一片

平坦的綠野平疇，襯著遠方高聳的鐵砧山，更能遍覽台灣西部農村特有的恬靜風光。

## 西側海堤外 觀夕陽最佳地點

西側海堤外就是台灣海峽，堤外沙洲廣佈著成片的紅樹林，提供了知性探遊的素材，適合對生態有興趣的車友駐足觀察，此處也是觀賞夕陽的絕佳地點之一。

今年（民國八十七年）五月更新的「大安海濱度假中心」，可做為中途休息站，除了遠眺海岸風光、從事海濱遊憩活動外，此處號稱中部地區最具規模



的「海洋教育館」，也已完成第一階段的工程，其中包括八個魚類展示區，可讓民衆了解海洋的奧祕與多姿的面貌，一樓規劃的海底隧道與鯊魚生態展示區，則預計在八十八年完工對外開放。

### 井字型田間路 盡覽農村景致

離開海濱度假中心後，車友可選擇井字型的田間道路，盡覽此刻綠油油的農村景致。這裡的道路由東向西依序為「南北一路」到「南北九路」，由北向南則為「東西一路」到「東西九路」，怎麼走都不至於迷路，如果實在轉昏了方向，只要朝著遠方的鐵砧山前進，

就可回到台一號省道。

### 黃宅古厝 美觀細緻令人駐足

位於大安鄉公所附近的黃宅古厝，是一幢三層樓的磚造



●雪白鴨群  
點綴出遊程  
中特殊的沉  
味。



建築，至今依舊保存完整讓家族成員得以安適地居住其中。水泥與石塊建造的基座，撐起美觀細緻的三層樓房，彷彿雄偉的堡壘，光是正面外牆的各種雕砌裝飾，就足以令人歎為

觀止，駐足良久。

如果時間與體力許可的狀況，不妨取道「中七」道路往南邊的大安鄉公所，參觀完黃氏古厝再循「中十八」回到起點。

