

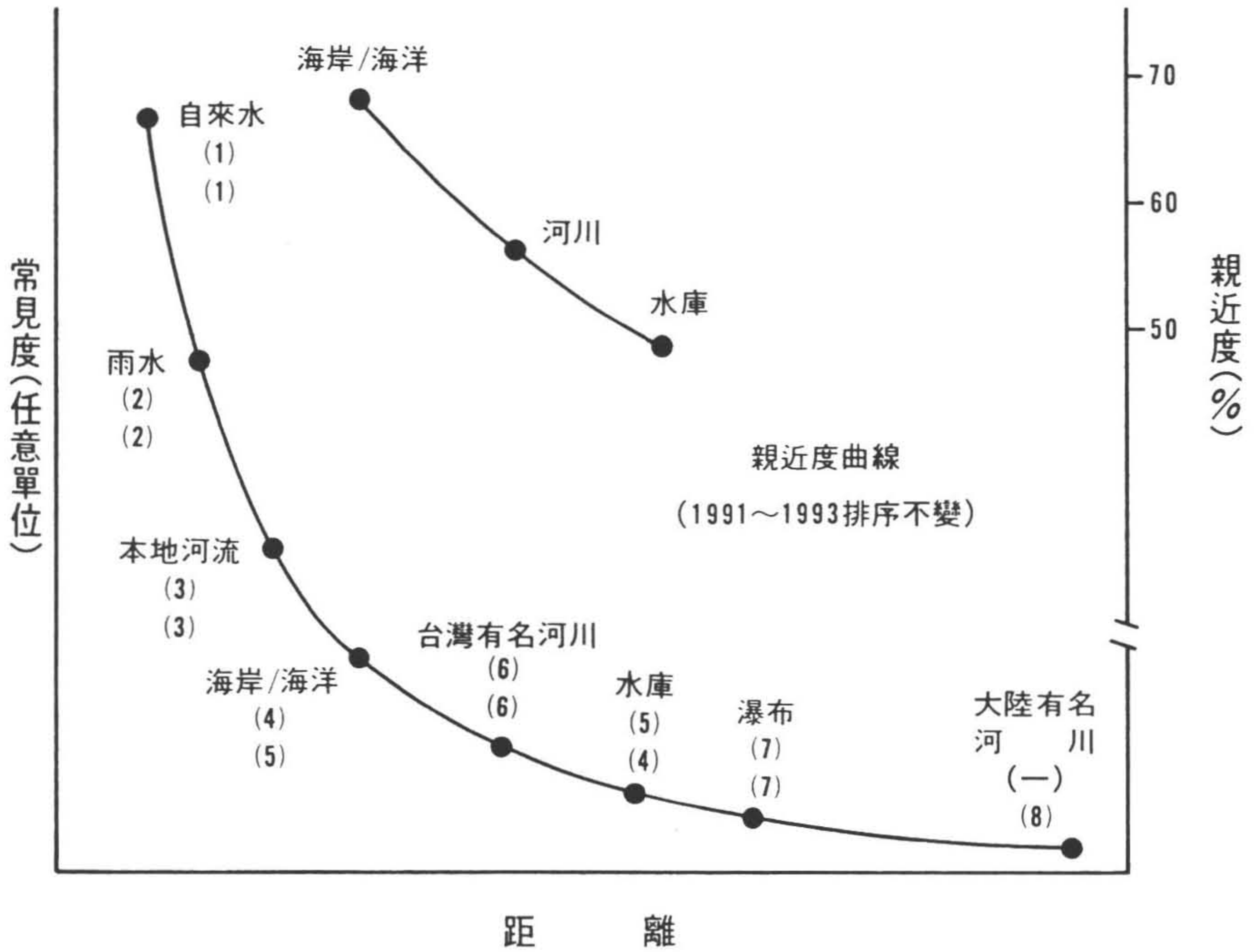
# 「水的一二度聯想——台灣民衆對水的認知、態度與行爲（一九九一——一九九三）」評論一

◎黃榮村

針對中國時報於一九九一與一九九三前後兩次進行的民調結果，蕭新煌教授已有精闢的比較與分析。本評論擬祇就其中三個問題再作申論，聊供補白。

## 一、水的聯想之距離、常見度、親近度、與新聞事件效應

在被問到「聽到水就想到什麼」時，受訪者會作出多樣化的反應，但以「自來水」爲其最普遍化的典型性反應（在一九九一與一九九三兩次調查中，皆占約五〇%的相對頻率，其他反應項則都在五%以下）。蕭教授已指出係受到家庭化與人工化的影響。圖一則另從以受訪者的自我中心爲基礎，考慮大部分反應項（去除掉「家外水溝」與「游泳池」這兩個非典型的反應之後，再予以矯正排序）與自我中心之距離，這種距離雖然也有物理距離的特性，但主要還是一種心理距離，如「水庫」在心理距離上會比同一位置的河川要遠些，而且在「常見度」（經常可以看見的程度）上要比河川低些。採此方式，可以標定一條類似負指數函數的曲線，如圖一。該曲線上的



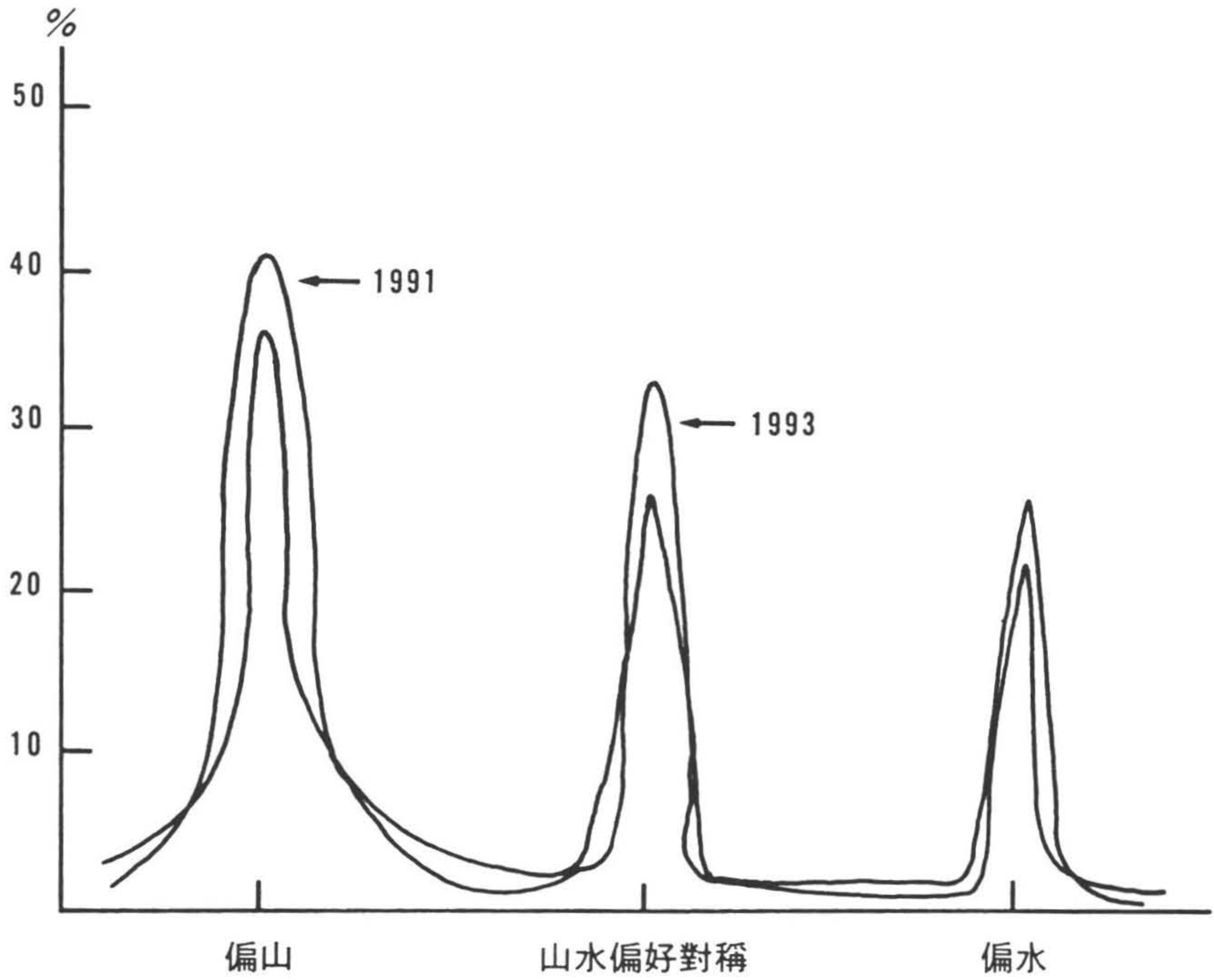
圖一 水的聯想之距離、常見度、與親近度

每一點是反應項及其實際排序，第一個括號值係指一九九一年的調查排序（如「自來水」最常提到，就排為第一；「大陸河川」最少被聯想到就被排為第八，該項目在一九九一調查時未放入，在一九九三年才放為調查項目），第二個括號值指一九九三年的排序。圖一的理論曲線，相當能解釋實際的排序結果，其中「水庫」項是一例外，可能係受到新聞事件報導的影響，因為缺水時總會報導水庫的相關訊息。

圖一上方的另一實測曲線，則係在調查與自然水相的親近程度（一年當中是否到過或說得出名字），該親近度曲線亦與下方的理論曲線走勢相符。

## 二、山水偏好的對稱性

一九九一與一九九三調查的比較，可發現各有約四%偏山或偏水之受訪比例，改變為對稱偏好（請記住，兩組受訪者並不相同，此處說明的是一般趨勢），如圖二。整體而言，仍是樂山者多，我們已在第一次的分析中說明過造成民衆棄水而就山的可能理由，不再贅述。現分析其偏好傾向對稱的因素。該結果是否與花費鉅大的河川整治及治山防洪有關？可能不是。因為過去一年親自到過海邊的比例，由一九九一的六二·九%提高為六七%；但到河川的則較少，且由一九九一的五七·七%降為五五·五%。所以山水偏好對稱性的提高部分，是往海邊去而非往河邊去。其理由並非海岸整治成功（事實上每況愈下，目前大約五〇〇公里的西部海岸線上，已執行與規劃中的大型開發計畫近百項，可謂西部沿岸幾無安寧之地，這些近百項計畫則祇有約四分之一已提



圖二 山水偏好變化圖

表一 水的偏好、認知、與行動間之不一致現象

	對水的偏好度高	對一般水污染評估為「嚴重」	對自來水水質不滿意度高	行動面	
				可接受水費調漲	節約用水
受訪者個人變項	1. 北部、東部 2. 中產階層 3. 年輕人（40歲以下） 4. 教育程度較高者 5. 男性 上述特徵，表現出有較高之對水的偏好度。	1. 桃竹苗與高屏地區 2. 勞工階層 3. 男性	1. 高屏地區 2. 中上與勞工階層	1. 花東地區 2. 教育程度高者 註：約三成受訪者同意水費之調漲。	1991與1993調查，皆顯示出教育程度較高者與年輕人，對節約用水較無概念。

送或準備提送環境影響評估書，且大部分評估未能作大範圍的通盤考量，亦未能作總量管制，日後海岸環境定是雪上加霜，難以預測），而可能是因為台灣環海，國民最易到達的大範圍水域，以海邊為主，且國民假日遊憩需求隨經濟發展程度提高而躍昇之故！

### 三、對水的認知與行動不一致現象

理論上，喜歡水的人應也會比較愛護水；認知水污染嚴重的人，應也會比較願意付諸行動改善它。表一即想探討該一關係。理論上，對水有較高偏好者也可能有較多的節約用水行動；對自來水水質不滿意者，應可接受水費調漲以改善它；評估有嚴重水

污染者，可能會較不願親近水。類此之推論很多，但實際資料，如表一，推翻了這種「單向度」的想法，顯然對水的偏好、污染評估、水質不滿意度、水費調漲接受度、與節約用水行動，是受不同機制所影響，亦即國民對水的偏好、認知、與行動之間並無一致性，各依水的不同面向來決定其對水的偏好、評估、與行動。表一所列的受訪者個人變項，在各項指標上皆無法聯成一貫性的系統，與可資預測的方向。顯然國人尚未建立一套一致且穩定的親水／觀水／用水哲學。台灣居民的環保概念要落實到行動，還有長路要走！

最後，建議第三次調查時，宜多列與海岸災害、地下水（包括地層下陷）、水源保護區（包括保護區內的水質水量管制）有關的問題。過去兩次調查已隱隱約約指出這些問題的嚴重性！