

◆滿足小橋橫跨蚋仔溪，可觀察溪谷地形與生態。



環保公園。

●新店溪畔飽嘗地方小吃

「新店溪自行車道」從新店碧潭，沿著秀朗青溪公園，經秀朗橋至中和市、永和市綠寶石河濱公園，通至板橋市光復賞鳥河濱公園，可順道騎至板橋林家花園；如下午出發，晚上可至中和興南夜市、永和樂華夜市、板橋市南雅夜市品嚐各式小吃和美食。

第三節 滿月圓遊樂區

大漢溪重要支流大豹溪上游蚋仔溪有一個很好玩的地方，那就是滿月圓森林遊樂區。此處因遊客中心附近的一座山頭狀似滿月而得名，每到秋季，散生在園區內的青楓與楓香便由青綠轉為殷紅，微風一拂，落葉紛飛，充滿詩情畫意。

遊樂區面積一五七三·四四公頃，狹長形的區塊主要以兩大步道貫穿，一是主步道，二是森林浴步道。整體林相多為天然闊葉林，亦有小部份的柳杉間雜其間，森林浴步道的周遭環境特別明顯。

青楓與楓香是這裡的台柱，每當楓紅季節，吸引北部為數不少的遊客前來探訪「紅顏」。遊客中心旁的主步道是青楓最集中的地方，森林浴步道沿線亦可不時看到它的身影。

除了楓紅，瀑布也是玩賞的重點，發源於此的蚋仔溪途經陡峭的丘陵地，強力的河川切

割作用，造成奔流的瀑布景觀。滿月圓瀑布與處女瀑布為區內兩大知名瀑布，位於步道終點，是吸收陰離子的最佳場所。

(一) 收費管理站，與蝴蝶的第一次接觸

自收費站開始，沿途可完整觀察屬幼年期的蚋仔溪溪谷的景致，路邊可發現白匏子、雀榕、九芎等木本植物，以及許多蝴蝶與鳥類的身影。

白匏子為半落葉性喬木，秋天開白花，乍看之下和同屬於大戟科的野桐很像，最大差別在於白匏子的葉背是灰白色的，其葉基所分泌汁液是螞蟻的最愛，而葉子則是鳳蝶幼蟲最愛的寄主植物之一。雀榕則為桑科落葉大喬木，會在枝幹上結隱花果，果實數量眾多，常引來眾多的麻雀、綠繡眼等鳥類前來覓食，所以又叫鳥榕。

九芎的最大特徵之一是白溜溜的樹幹，由於其樹根的延展性佳，常被拿來作為貧瘠坡地上的水土保持植物。落葉喬木的九芎夏季開白花，秋季葉轉紅，冬季落葉，春季再度冒出鮮綠新芽，四季鮮明。

入口楓翠橋旁的一灘清水，吸引不少大鳳蝶停下來吸水，經過這裡的時候噤聲慢步，較易發現。滿月圓區內常見的蝴蝶種類相當多，包括大鳳蝶、青帶鳳蝶、樺斑蝶、紫蛇目蝶、琉球三線蝶、端紅蝶……等等，如果一時之間喊不出自己所看到的蝴蝶名稱，可以參考路邊

由林區製作的常見蝴蝶看板，增加更多的生態見聞。蝴蝶中的鳳蝶科是所有蝴蝶中體型較大者，大部分在後翅尾處，有水滴狀突出，如大鳳蝶。

在生物分類上，蝴蝶為昆蟲綱下的鱗翅目，是僅次於甲蟲類的第二大目。台灣目前的蝴蝶種包括鳳蝶科、斑蝶科、小灰蝶科、蛺蝶科、粉蝶科……等等。鳳蝶科的蝴蝶為中大型蝴蝶，通常後翅形狀有水滴狀突出，溪流岸邊或森林邊緣可常常發現其蹤跡。其中青斑鳳蝶與青帶鳳蝶常常會一起出現吸水，兩者均具有粉青色斑紋，但青帶的斑紋較集中成帶狀。

(二) 遊客中心，盡覽美景的最佳位置

區內唯一提供飲水與食物的地方，距離收費管理站大約一·一公里。中心內販售各式運動飲料、茶飲與冰品等，內外都有座椅可供休憩，是區內最佳中繼站。

緩步走去時，記得往遊客中心的建築上方遙望，因為這裡是收覽滿月圓山的最佳位置，隨時皆可看到渾圓的山形，隨著四季的變化，或湛藍的天空打底，或黃紅相間的秋楓陪襯，不同的季節有不一樣的景致。

每逢深秋時節，遊客中心旁種植成排的青楓便成了訪客最注目的焦點，此外上坡的起點亦可發現楓香的蹤跡，由於這兩種植物的外觀相似，且都有楓紅的現象，若要辨認，一般都是以葉子的對生或互生與果實的類型來判別。槭樹科的青楓，落葉中大喬木，葉呈五至七



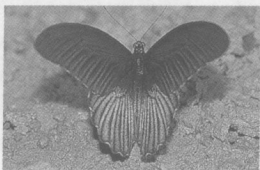
◆雀榕會在枝幹上結果，常引來眾多鳥類覓食。



◆青斑與青帶鳳蝶常群居一起，圖中最右一隻為青帶。



◆短腹幽蟪屬豆娘科，停下時翅膀闔起。

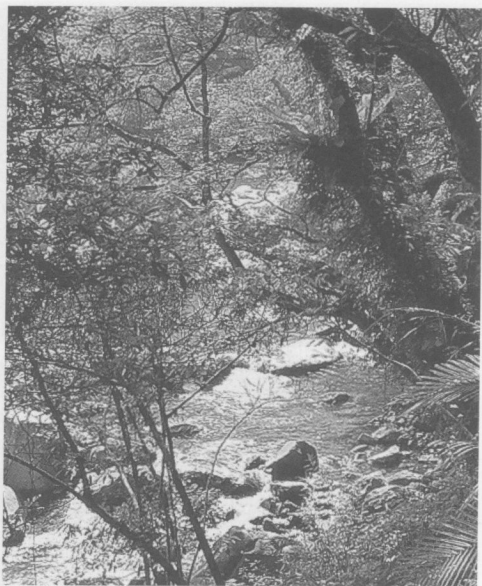


◆大鳳蝶是低海拔地區常見的鳳蝶。



◆攔砂壩旁的樹上，長了許多鳥巢蕨。

裂，葉成對生，果實有翅膀，秋天葉轉紅。而金縷梅科的楓香則通常成三至五裂，果實為刺球狀，葉為互生。往瀑布區走，常會跟筆筒樹擦身而過，桫欏科的筆筒樹因老葉掉落後，會樹皮上留下葉痕，因此又有蛇木之稱。路邊可見到刺茄，莖葉上長滿刺，夏季開白花，要注意的，綠色的果實有毒，成熟後轉為紅色則無毒。此外，附近草地上常有蜥蜴出沒，其中麗紋石龍子幼年期尾巴是艷藍色，十分容易辨認。



◆貫穿本區的蚋仔溪以河川的切割作用，創造了巍峨的溪谷景觀。

(三) 處女瀑布，乍見鉛色水鷓飛翔

往處女瀑布方向的路徑變得較為狹窄，而途中的滿足小橋橫跨蚋仔溪，兩側又生有水麻、白匏子等，是鳥類、昆蟲最愛的植物，常可在此發現綠繡眼、大鳳蝶、琉球三線蝶等，以及蜻蜓和豆娘。此外，還可發現溪流上跳躍飛翔的鉛色水鷓，正搖晃著紅褐色的尾巴出來覓食。

三至四月間來到此地，別忘了在橋上停留往兩側的溪谷遙望，這時會發現溪谷兩側綠叢中的片片紅葉，這正是在長新葉的紅楠所發出的訊息，為春天的滿月圓增色不少。紅楠為樟科常綠喬木，因樹皮含豐富的黏液質會黏手，又稱豬腳楠。新芽呈紅色，長在枝頂，民間又稱其為小蠟燭。台灣海拔兩千三百公尺以下的闊葉林區中，常可發現其蹤影。

續往處女瀑布前行，山坡地上的植物以闊葉樓梯草最明顯。再來便是觀瀑亭附近的秋海棠與蛇根草。如果一大清早五、六點造訪此地，還能發現台灣獼猴在樹叢中跳躍的身影。

(四) 滿月圓瀑布，冠羽畫眉穿梭林間

往滿月圓瀑布的山徑坡度較陡，不過快到瀑布約一百公尺左右，則分岔成兩條路徑，往上是觀瀑亭，往下可走到瀑布旁，並有野餐休息的地方。

跨過蚋仔溪這一帶亦會看到水麻、白匏子的身影。此外，山徑兩側偶有大型蕨類如筆筒樹、台灣杪欏或觀音座蓮穿插其間。

滿月圓瀑布下方的空地，是許多人於清晨時分前來打坐吸收陰離子的地方。只要留意一點，可在這一帶樹林發現灰喉山椒、冠羽畫眉的身影。灰喉山椒的頭、背、肩為黑灰色，喉為灰色，最顯眼是雄鳥的胸腹和尾羽、翼上羽色呈鮮豔的橘紅，雌鳥則呈鮮黃色，故又名紅山椒，常出沒於闊葉林上層。

冠羽畫眉有一個好似龐克頭的羽冠，其過眼線、顎線與頸部的斑紋，剛好連成一個倒三角形，常出現在森林的中上層。此處溪谷或山徑上偶有盤古蟾蜍出沒。當然，美麗的蝴蝶也會出現，如端紅蝶、黑點粉蝶、紅邊黃小灰蝶等，偶爾翩翩飛舞其間。端紅蝶屬粉蝶科，前翅端點呈

◆九芎最大特徵之一，就是白溜溜的樹幹。



◆廟前石獅嘴裡的石球可滾動，是整塊巨石透雕而成。



鮮橘紅色，是最明顯的特徵，常活動在森林邊緣或溪畔，雖然成蟲全年都在活動，但以春夏較頻繁。

(五) 滿月圓周邊景點

●祖師廟·李梅樹紀念館

紀念館：三峽鎮中華路四十三巷十號

開放時間：週末假日上午十點～下午五點，週一至週五團體預約參觀

說到三峽，很多人第一個聯想到的，就是知名的祖師廟，以及前輩畫家李梅樹。

祖師廟兩百多年歷史中，曾歷經三次重建，最後一次自民國三十六年至今尚未完工，主導監工的是三峽土生土長的前輩畫家李梅樹，他四十六到八十二歲的半生歲月，心力都放在祖師廟重建上。這數十年間，重建祖師廟所聘用的工匠師父有百人之多，動用的人力與物力，相當可觀。整座廟宇屬五門三殿示式，「以石為基，以木為頂」的廟宇，而廟中的石柱、銅柱（龍柱、花鳥柱）數量之多，更是獨步全台。

農曆正月初六是祖師爺誕辰，神豬大賽因而展開，也是祖師廟最熱鬧的時候了！

祖師廟所奉祀的「清水祖師」，指的是陳昭應。相傳他曾對明朝有功，乃被明太祖敕封為

護國公，並下詔於福建安溪建祠奉祀，安溪人因稱他為「祖師公」。

二百多年前，安溪人渡海移居三峽，也帶來了奉祀清水祖師的傳統。一七六八年，祖師廟落成，定名為「長福巖」。兩百多年來歷經三次重建，第一次是道光十三年（一八三三）因地震毀損，地方人士籌款將祖師廟修整並擴充；第二次是肇因於光緒廿一年（一八九五）甲午戰後割讓台灣，民風強悍的三峽人團結起來抗日，以祖師廟為指揮中心，痛擊日軍；後日人集結大軍報復，祖師廟遂付之一炬，而於一八九九年二度重建。

第三次重建則是一九四七年，由於年久失修，太平洋戰爭時期亦有毀損，加上日本戰敗後，曾被徵調海外參戰的三峽子弟平安歸來，當地人士深信是祖師公的保佑，便興起第三度重修祖師廟的念頭，並推舉當時的知名畫家、亦是三峽的政治領袖李梅樹負責。

李梅樹（一九〇二—一九八三）為重建祖師廟投入了下半生卅六年的光陰，他曾說：「米開朗基羅等人蓋聖彼得大教堂也是蓋了一段長時間還未完成，如果我們要蓋一個真正的台灣廟宇，二十幾年不算多。」但他對祖師廟的付出，卻遠遠不是一般西方畫家參與教堂修建所能比擬的。

李梅樹出身三峽富商家族，長兄是當地名醫。年輕時曾師從石川欽一郎學習繪畫，後考上東京美術學校西洋畫科，與前輩畫家陳植棋、黃土水、陳澄波、李石樵等人在留日時期熟識，並加入由陳植棋所發起、台灣旅日學生所組成的畫會「赤島社」。畢業回台後，李梅樹也

與畫友們成立「臺陽美術協會」。

綜觀李梅樹一生的繪畫藝術，始終堅守寫實路線，光復後的作品更是流露出濃厚的鄉土情懷，堪稱開創台灣本土自主性美學的代言人之一。從世紀初年，西方的藝術思潮不斷東來，從早期的野獸派與印象派，以至於後來的抽象表現主義、照相寫實，種種西方思潮與技法席捲台灣學院派，但李梅樹從不為所動。他的作品忠實的捕捉了這塊土地上的風土民情，也留下了那個時代的容顏。無論是肖像或風景，均頗有可觀。

李梅樹筆下的題材，人物佔了頗大比重，且多半是女子。他的兒子李景文表示，李梅樹以女子肖像具體而微的呈現台灣之美，也隱含台灣時裝的一頁流行演變史。



◆ 李梅樹與祖師廟門前雄獅合影。
（圖片提供／李梅樹紀念館）

李梅樹雖然重視畫業且一生作畫不懈，但比起其他畫家，他的人生選擇毋寧是積極入世的。從他留日時代曾加入「赤島社」，就可以窺出他對殖民政府的不滿和對政治的強烈興趣，在留學東京期間，除了認真習畫之外，也一直保持對地方政治的關注，甚至影響許多同輩。

返台後，李梅樹將個人的關懷化為實際行動，積極參與三峽地方事務，日據時期從一九三四年起，曾擔任數屆三峽街議員，光復後三峽街改制為三峽鎮，他隨即於一九四六年當選鎮民代表大會的主席，後並連任第一至三屆台北縣議員。他的從政生涯在一九五七年告終，此後專心投入祖師廟的重建和美術教育工作。

祖師廟重建的工程牽涉到許多外在因素的掣肘，當地人士原只希望修廟，但以李梅樹凡事追求完美的性格，卻認為唯有拆除舊有建築、重建祖師廟，才能確保長久，成為「東方藝術的殿堂」。

除了要統籌、安撫地方人士的繁雜意見，李梅樹還必須在「錢也辛苦、人也辛苦」的困境下，長期負起大半籌募經費的重擔，並招募、督導一群資深的工匠，確保施工品質，毫不妥協。不難想見，以李梅樹學習西畫的背景，在這群經驗老到的工匠眼裡只是個「畫圖的」，如何肯服氣？像前殿的兩尊石雕，李梅樹不滿意師傅原來的設計，便按照家中收藏的小石獅，花了兩個多月，刻出粗模，並從頭到尾監督師傅，雕刻出兩尊石獅，公獅嘴裡那顆可滾動的石球，更是整塊巨石透雕而成的。

三峽祖師廟可謂結合了藝術與宗教，成為一座民間藝術的寶庫。此外，也成功的融合了學院派藝術傑作與民間工藝的精華。在李梅樹的邀集與號召下，許多名畫家如「台展三少年」林玉山、陳進、郭雪湖，以及陳慧坤、傅狷夫、歐豪年等均慨然捐出畫稿，再由石雕師傅複製寫刻在石牆上；書法家如于右任、賈景德、林熊祥也為廟中的聯對揮毫，再雕刻而成。而曾經參與過的工匠如黃龜理、李松林、施天福，都是日後獲得「薪傳獎」肯定的國寶級人物。祖師廟的藝術之精緻、施工之講究，由此可見一斑。

「人空著來，也空著去，所以要對社會、國家做有意義的事情。」李梅樹八十歲生日時，曾如此對兒子說。重建工程之浩大、費時，至今仍未完成，其間負責的工匠，有的甚至已歷經三、四代。

台灣有史以來，從沒有一座廟宇如此耗費時日，而李梅樹在這卅六年間，自然也飽受了種種毀謗和責難，卻仍不改其志。如今，祖師廟已經成為三峽最著名的觀光景點，吸引無數國內外觀光客前來一覽藝術之美，而李梅樹繪畫作品的藝術評價也愈來愈受到推崇。儘管生前飽嚙誤解，但李梅樹傾盡半生之力打造祖師廟，以榮耀鄉土、頌讚藝術的心願，也的確是貫徹到底了。

●鶯歌陶瓷老街

地址：台北縣鶯歌鎮尖山埔路

老街上數十間店家，各自展售琳瑯滿目的陶瓷器皿，現今的街道雖然少了該有的古樸風味，但多了欣欣向榮的氣象。這裡因為鶯歌本身特有的陶瓷文化，又再度熱鬧了起來。

中正一路、文化路等地的窯場有很多可以玩手拉坯或捏陶的地方，如果到老街遊覽之餘，也想體驗一下玩陶的樂趣，很多店家都提供這樣的活動，尤其是一些複合式餐廳會在店間的後方規劃一塊玩陶的地方，收取大約三五〇元到四百元，費用含燒陶、上色與郵寄，在選購現成的藝品之外，不妨作個獨一無二的陶瓷送給自己或親朋好友吧！

第四節 內洞森林遊樂區

位於新店溪上游南勢溪烏來的內洞森林遊樂區，是台北人週末遠離都市的休假期之一。每逢假日，很多人都會起個大早，趕在八點以前進入烏來風景特定區，避開收費時間，省下筆費用。因此，如果一大早在內洞森林遊樂區前看到停車場上停滿了車子，可不要訝異，大家都是早起的鳥兒呢！

全區分主步道與森林浴步道，沿著主步道可抵區內著名的三層瀑布，並觀賞南勢溪與支流內洞溪為此區帶來的溪谷景觀。自下層瀑布分岔的兩條步道，往上為森林浴步道，沒有明顯的終點，坡度陡峭，沿途林木以闊葉林為主，另一條步道則緊鄰內洞溪，貼近三層瀑布，是本區重點景觀。全區林相豐富，水源豐沛，除了蛙類，野鳥與蝴蝶的種類也很繁多，是北台灣賞鳥與賞蝶的最佳點。

(一) 烏沙溪瀑布，白匏子招手歡迎

一進入收費管理站旁，就可發現一株白匏子，如果沒有風吹晃動掀開白色葉背，很容易一閃而過。白匏子是台灣特種，屬大戟科，就像同科的血桐、油桐一樣，其葉基的腺體會分泌蜜汁，除了是蝴蝶幼蟲的最愛，也是螞蟻喜歡光顧的樹種。仔細觀察其葉面與葉背，很容易發現成排的螞蟻正列隊前來，甚至有的螞蟻會乾脆在樹上築窩呢。

沿主步道步行，離收費站約卅公尺處，目光越過南勢溪可看到一條涓細的瀑布，此即為烏沙溪瀑布。每逢週末假日，偶見喜愛戶外活動的人士身穿齊全的裝備，拉著繩索上溯溪課程。

還未深入森林，已經出現翩翩飛舞的蝴蝶出來打招呼了。烏鴉鳳蝶烏黑的身軀，輕飄飄地緩緩穿梭在步道之間，往水壩的方向飛去。烏鴉鳳蝶成蟲幾乎全年可見，主要活動期在四月至九月間。常緩慢飛行於陽光充足的山路旁花叢間吸蜜，雄蝶則經常發現在溼地上吸水。

(二) 台電水壩，大冠鷲翱翔天際

南勢溪中下游的翡翠水庫是台北市居民的用水來源，整條南勢溪上游規劃為水源用地，台電水壩設立於此以隨時觀察調節水位。

靠近這一帶的生態景觀相當豐富，先是山壁側的水鴨腳秋海棠，一路延伸開來相當壯觀，水鴨腳秋海棠因其掌狀葉像鴨腳而得名，又叫裂葉秋海棠或台灣水鴨腳，性喜陰濕環

境，春夏之季開粉紅色的花。而水壩前後的大花曼陀羅，也是整片整片地生長在路邊，三至五月會開白色喇叭形的花，不過可別被它純白清麗的外貌給騙了，它可是含有劇毒喔。

還有樹上滿滿的山蘇花（鳥巢蕨）與崖薑蕨，傳遞著此地林區水源與陽光充足、空氣流通的訊息，兩者最大的不同點，在於崖薑蕨的葉片成羽狀分裂，此外崖薑蕨大部分環抱半個樹幹，不像山蘇花是整個以巢狀生長。此外，步道旁也可以看到許多野蕉、姑婆芋，仔細觀察，破裂捲曲的蕉葉裡面，往往是因為蝴蝶產卵在裡頭喔。

走在這一帶，小心傾聽鳥鳴，一有機會，就會遇到大冠鷲出現在上空盤旋，或者發現山壁林間竄動的樹雀。此外，不時有各類蝴蝶沿著主步道展翅飛舞，尤以蛇目蝶、粉蝶類最多。粉蝶為中型蝴蝶，體型比鳳蝶小，顏色以紅、白、黃、黑最常見。

（三）內洞周邊景點

烏來以瀑布和溫泉著稱，是城市人放鬆心情的好所在，還有老街上各種土產和小吃，保證讓你吃飽喝足逛個夠！

烏來的溫泉，把大台北地區的人給寵壞了，只要四十至六十分鐘的車程，就可以享受天然溫泉浴，難怪每至假期，新烏公路上總是車潮不斷。

這裡的溫泉店琳瑯滿目，不同的訴求滿足不同的泡湯客。想便宜一點？烏來的公共溫泉池廿四小時全天候營業，免費使用；想避開人潮？國際岩湯以限定十六歲以上才可泡大眾池的規定，期望留給每個泡湯客更清靜的空間；想奢華一點的泡湯空間？泰雅達利溫泉生活館的落地窗與原木裝潢，給你豪華貴賓級的享受。

泡湯之外，烏來老街上林林總總的小吃餐飲店與特產店，讓你逛得眼花撩亂。溫泉蛋、小米麻糬、小米酒……。或者坐坐烏來台車，體驗搭小火車的樂趣。

●碧潭

以遊湖活動吸引觀光客而遠近知名的碧潭，除了踏騎遊湖船之外，沿著河堤兩側的咖啡廳、餐廳、茶館等，也是享受下午茶悠閒時光的好地方。

碧潭上最典型的景觀，就是排排停靠在堤岸邊的天鵝船、鯨魚船、唐老鴨船等等色彩繽紛的遊湖船。不論是情侶或一家大小，可以兩人，可以四人，緩慢地踏採遊湖船，悠閒地享受湖光水色。搭乘捷運淡水線到新店站下車，只要五分鐘路程就到了，難怪週末例假日、風和日麗的時候，人潮會往此地湧來。

堤岸兩側開了許許多多不同型態的商家，有水灣義大利餐廳、海鮮快炒餐廳、各式提供下午茶的咖啡館，甚至還有捏陶教室，遊湖之餘還有更多其他玩法喔！

●烏來老街溫泉蛋

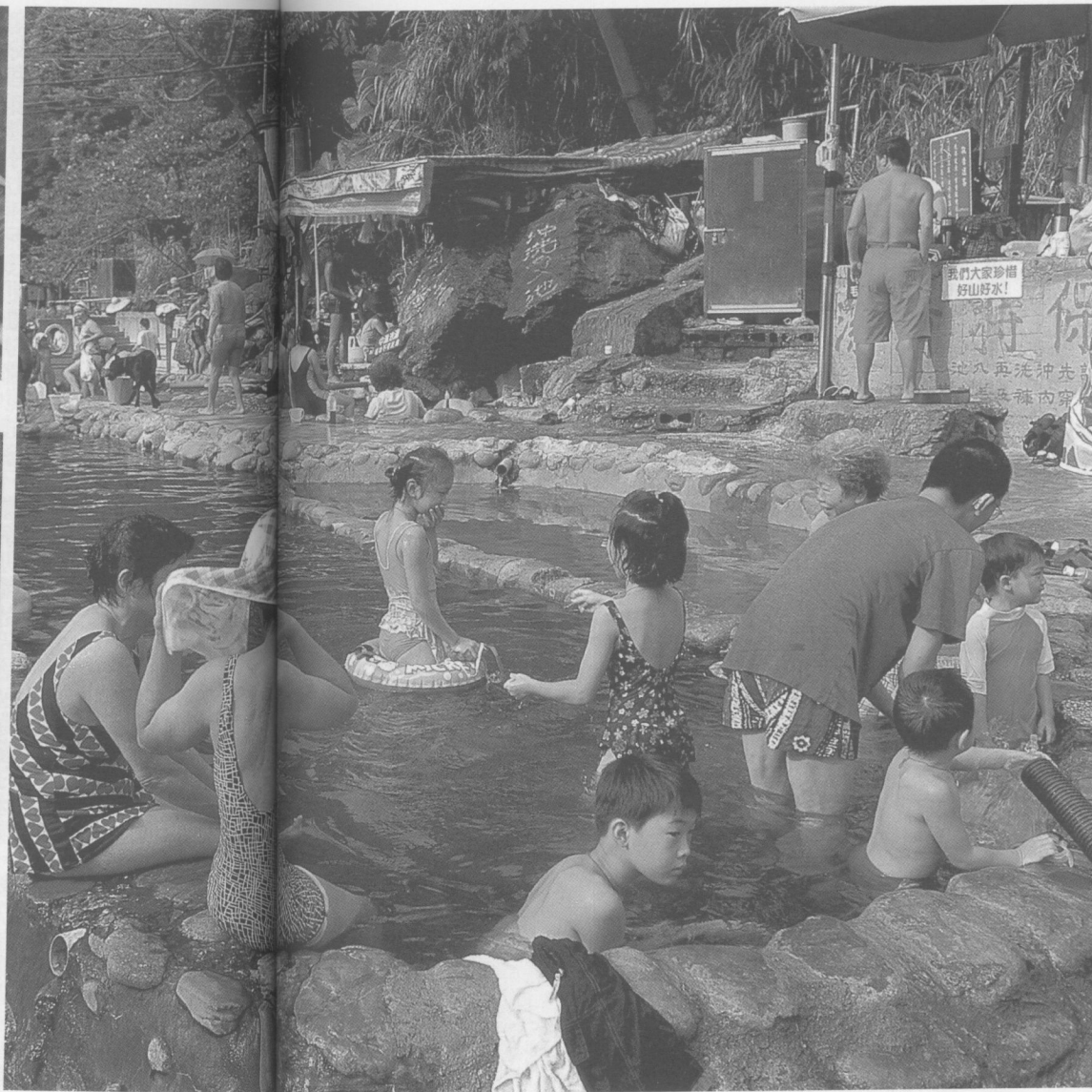


◆烏來的露天溫泉是民眾泡湯的好去處。



◆2人座的遊湖船1個小時費用20~30元。

◆公共溫泉有沖洗區與泡湯區，請遵守泡湯禮儀，先淨身再泡湯，才能隨時享有乾淨的湯泉。



四、五年前便開始賣溫泉蛋的烏來老街餐飲業者高淑瑜說，這幾年來的經營曾在中途因為溫泉蛋的耗損率太大而放棄過一陣子，後來幾經熟客們的詢問才又開始經營。不過，也因為數年的經驗累積，現在煮溫泉蛋已駕輕就熟了。

這裡的冰溫泉蛋相當順口滑溜，蛋黃更是軟而甜，口感有如果凍。做法是先用溫泉水煮生蛋，十分鐘後，將蛋冷卻後把蛋殼剝掉，然後放進特製的滷汁中，連著滷汁放入冰箱擺個二至三天，再放入冰桶之後便可食用。吃吃溫泉蛋之餘，不妨試試隔壁賣的小米酒冰沙。這特製的小米酒冰沙，有小米酒香甜的味道，不過稀釋掉酒精濃度，可買來一杯嚐嚐。

●國際岩湯

地址：台北縣烏來鄉烏來村烏來街二十二號

營業時間：上午八點到晚上十二點

位於繁華的烏來老街上，顯得特別與眾不同，室內安靜的氣氛與街上人潮熙來攘攘的情境成明顯的對比。不只硬體的環境完善，還特別講究享受泡湯時的幽靜。國際岩湯還有一項特別的規定，公共湯池禁止未滿十六歲的青少年進入，用意除了顧及小朋友的安全，亦希望能藉此給其他人更安靜的空間。

●烏來公共露天溫泉

一大清早，天才濛濛亮，許多人紛紛從中和、板橋、台北或附近的新店趕來烏來，大部分就是為了要拜訪這個免費的溪邊溫泉池，享受舒舒服服的露天溫泉。一天廿四小時，全年無休。不過，因為免費，人潮特別多。

烏來的溫泉泉質為碳酸氫鈉泉，有美容與消除疲勞的功效。公共露天溫泉位處覽勝橋下、南勢溪旁，泉源就在公共池的地底下，所以泉水品質有保證。此外，除了泡溫泉，想泡冷泉的話，只要跳入南勢溪清涼的溪水，來個冷熱調節，就有三溫暖的作用。但是不諳水性的人，記得要注意安全。烏來公共露天溫泉最迷人的好處，就在於可趁著繁星點點的夜空下，邊與三、五好友聊天，邊享受溫泉透過肌膚釋放身體壓力的舒適感了！

●泰雅達利溫泉生活館

地址：台北縣烏來鄉烏來村環山路一五六號

烏來的溫泉在這裡又有另一種不同的形式。泰雅達利的外觀看不出來差別在哪裡，要踏進每一間不同主題的湯池才能領略差異。原來泡湯也可以這麼一回事！

以悠閒SPA概念經營，心思花在每一間湯池的設計上。獨立的湯屋，面對的是落地窗，套房內的臥舖與湯池一體融合並存，十分享受。加上原木的建材，講究的室內設計，一切變得不只是享受湯泉本身，還有視線所及的每個角落。

目前溫泉館內規劃的湯屋共有六間，其他有廿五間客房可提供住宿與泡湯，而其中可同時泡冷泉與溫泉的觀景套房共有二間。可住宿，也可選擇單純泡湯。

●烏來台車

營業時間：五、十月早上八點到下午五點半，十一、四月早上八點到下午五點

起點在公共溫泉旁，終點在烏來瀑布附近的秀士飯店後面，烏來台車短短約一、五公里的台車體驗，要坐過的人才能說出箇中有趣的經驗。

從公共露天溫泉旁的入口，循著階梯往台車車站前行，抵達候車亭看到的是濃濃的日式風格的建築，就連營業說明看板也加了日文說明，想來日本客人曾是這裡的重要客源呢！不過，現在以國內旅遊為主，暑假的時候學生特別多。

台車一開始先穿過民宅約廿公尺的距離，接著一路沿著南勢溪谷而行，最後的隧道體驗相當有趣，逼近搭乘火車過山洞的真實體驗。

第五節 東眼山森林遊樂區

東眼山遊樂區位於漢溪上游復興鄉境內，因擁有數百公頃的直聳柳杉林，而有北部溪頭之稱，是北部享受森林浴，吸收芬多精的最佳去處。最高峰的東眼山海拔一二二公尺，因日出時自阿姆坪遠望，好似「向東眺望的大眼睛」而得名。

區內林相整齊優美，主要樹種為柳杉之類的杉木林，另有樟科等天然闊葉樹分布其間。林間也孕育了多樣動物，尤以鳥類、昆蟲、蛙類等最引人注目。此外，生痕化石與波浪痕石塊等，也是本遊樂區的特色之一，遺留著三千萬年前蝦蟹痕跡的生痕化石，說明了台灣地質演變的歷史，是動植物生態之外，另一項有趣的自然新知。

林區內有三大步道，其中以自導式步道困難度最高，但林相豐富；而森林浴場（森林知性步道）則是吸收芬多精的最佳場所，沿線並設有當年伐木集材所用的工具、設備介紹；景觀步道則短而巧，沿線鋪設水泥走道，其上印有各式花紋，加上其間的小橋流水，走起來輕鬆又愜意。

（一）景觀步道，小橋波痕非看不可

路面以水泥磚鋪設的景觀步道平緩舒適，階梯較少，須推著娃娃車的遊客不妨先走這條步道，輕鬆享受森林浴。

從遊客中心出發，長約三八〇公尺的景觀步道兩旁柳杉林立。中段的小橋流水，是林區間少見的溪流區，遊客可在此發現一些依水而生的動物，例如在陸地生活的岩蟹，紅紅的身軀在一片綠色蕨葉間顯得特別突出。

或者四月間，夜行發光的螢火蟲會在此出沒，不過須透過特別安排的夜間觀察活動，才

有幸看到這群林間飛舞的「小燈籠」。另外，鍬形蟲也是森林中常見的居民。

路旁還可看到蘆草的身影，其樹心質細柔軟，可用於造紙、衣帽襯墊，堪稱是古代保麗龍，一度也是台灣外銷的產品。此外，小橋旁的「波浪」是一處不能錯過的地質景觀點，因海浪侵蝕而造成的波浪岩壁，是拿來解釋海洋覆蓋、地殼隆起等地質演變的最佳實例。

(二) 森林浴場，睜大眼尋找褐樹蛙

自景觀步道繞行到餐廳後，即是銜接森林浴場（森林知性步道）與自導式步道終點的交叉口，往左上為自導式步道及東眼山三角點的方向，右邊則通往森林浴場。森林浴場是區內體驗柳杉林森林浴的重點區域，也是尋找昆蟲的好地方。

踏入柳杉林，馬上會被林間幽靜的氣氛所吸引，尤其是夏季，刺熱的陽光被擋在林外，使得杉林內顯得特別涼爽。到了秋冬季節，下雨過後，整個森林好似洗過一樣，更添一份清麗的氣息。散步林間，除了讓幽靜森林舒緩心情，記得多作深呼吸，森林散發的芬多精，可天然殺菌、淨化人體。

漫步間，別忘了留意樹幹上或路邊低地植物中活動的生物，例如鍬形蟲，有時會發現牠緩緩爬行在樹幹上，或者藏匿於腐朽的殘幹中，尤其七至十一月間，常有機會看到紅圓翅鍬形蟲的身影。

眼睛睜大一點，還可以找到褐樹蛙或莫氏樹蛙的蹤跡喔！不過，這可不是一件簡單的任務，因為它們的體色往往與大自然融為一體，像褐樹蛙的褐色皮膚使它隱於樹幹之上，沒有費心觀察就很容易被忽略的；而莫氏樹蛙的背部則是綠色的，常常躲在潮溼陰暗處。

另外爬蟲類也常可見到，其中斯文豪氏攀蜥是台灣特有種，雄蜥的身側有淡黃色縱紋，中低海拔山區常有其蹤跡。

森林浴場內有多處林業展示點，將當年伐木集材時的工具特別保留下來，以實際環境來展示，特別具有臨場效果。沿著步道有多處叉路可接到通往化石區的碎石路，這條碎石路至活動廣場間沿線種植楊梅，夏季核果成熟，深紅色的果實狀似草莓。

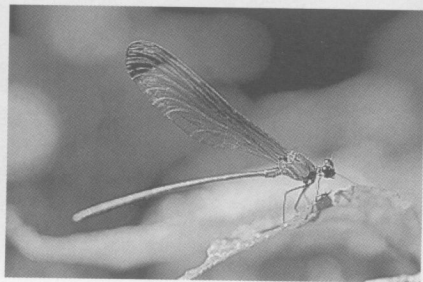
(三) 東眼山周邊景點

從大溪出發往東眼山的方向前進，一路上吃、喝、玩、樂樣樣有看頭。

山明水秀的復興鄉多的是疊翠山巒或清澈溪流，小烏來瀑布風景特定區、角板山溪口台地、復興橋等，野餐、健行四季皆宜。雖然沿線主要以自然景觀著稱，但也有幾處不錯的人文旅遊據點可走走，如大溪的和平老街、復興鄉具排灣族建築特色的石廬民宿等。

至於吃，大溪的豆乾、碗粿，角板山的香菇三吃或八吃，各色美食可滿足不同需求的饕家。

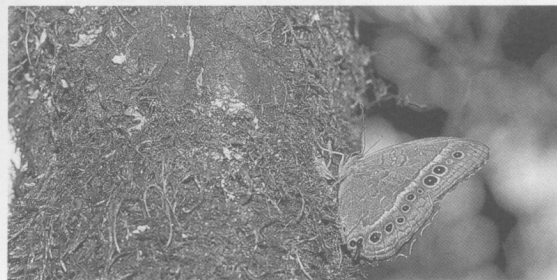
◆森林浴場的柳杉順著步道緊密排列，是體驗森林浴的重點區域，也是觀賞昆蟲的好地方。



◆森林浴場中保留了许多當年伐木工具，木馬運材即為其一。



◆斯文豪氏攀蜥是台灣的特有種。(攝影/黃昶憲)



◆蔭蝶為森林林下最常見的蝴蝶種類之一，圖為永澤黃斑蔭蝶。

◆低海拔常見的豆娘。

◆紅圓翅鍬形蟲於七到十一月間常出現在山區間。

●大溪和平老街

這段記錄著大溪當年繁華歷史的老街，是台灣目前老街建築保持最完整的街道之一，也是記錄台灣古早年代的重要建築代表。

在當地「歷史街坊再造協會」與居民的致力經營下，把老街巴洛克風格的建築之美保存得令人驚艷。其中有幾間店家在靠近路邊的牆柱上放置了一小方塊的磁磚，上面除了有完整的立面繪製圖，並附上一首打油詩，描述各店家數十年來的「心路歷程」。例如：「憶起當年生活苦，無力將此立面除，未料風雨來時路，保存古蹟意外福……」每棟保存原始立面下來的老房子，背後都有一段有趣的故事。

每隔週六舉辦的「亭仔腳音樂會」格外增添一股悠閒，建議到此遊賞，把車停在慈湖路或康莊路一帶，給老街多一點寧靜的空間。

◆大溪和平老街是昔日商人北上南下停留的重要中繼點，如今是懷舊的好地方。



●黃日香豆干

地址：和平老街五十六號

營業時間：早上七點~晚上八點

提起大溪就會想到豆干，而說到大溪豆干則首推百年老店黃日香。

「黃日香豆干」位於和平老街上的本舖，每到假日人潮絡繹不絕，各地來的觀光客總是大排長龍，等著買幾包伴手回家。店內貨架上擺滿了各式口味的豆乾，芝麻豆乾、素食豆乾、香辣包乾、滷豆乾……等等十餘種口味，此外，還有現煮的滷味供您品嚐最原始的大溪豆乾。建議您品嚐現煮的黃日香滷味時，不要加太多調味料，這樣才能吃出大溪豆乾的甜甜風味。

●里長嬭碗粿

地址：和平老街七十九號

營業時間：平日早上九點到下午三點，早上七點到下午三點

福仁里前里長的太太邱李寶秀女士，承襲了婆婆作碗粿的好手藝，不但在米食材上花費相當的人力與時間精心製煮，另特別搭配大溪當地聞名的黑豆干，讓里長嬭碗粿更添風味。

雖然邱李寶秀女士是第二代經營人，但是「里長嬭碗粿」的名聲卻是從她起不脛而走，

這五十多年製作碗粿的經驗，贏得了許多饕餮家的駐足與青睞。現吃最為新鮮香Q，台北還曾有人打電話訂購三百多碗呢！

里長嬾碗粿堅持的是手工精製，當天做的當天賣完，現買現吃才能享受嚐鮮的美味。

●角板山公園

因蔣公行館而聞名的角板山公園，除了可一窺當年蔣公休憩的行館之外，還可眺望溪口台地的溪谷景觀。

臨近石門水庫的角板山公園，林木扶疏，是個四季皆宜的幽靜休憩點。隔著石門水庫與角板山公園對望的溪口台地，山巒疊翠，視野遼闊。公園內靠近復興青年活動中心旁有條石階步道可下通至橫跨湖水的溪口吊橋，並有船家提供遊湖的服務。

角板山形象商圈與公園緊鄰，知名的復興香菇是此地最重要的產品，各大餐廳也多有香菇三吃甚至八吃的菜色以招徠遊客，還有許多山產可供選擇。商圈內除了可見各式香菇之外，亦有許多應景水果，如夏季的水蜜桃便是不能錯過的美食之一。

●石廬藝術庭園

地址：桃園縣復興鄉七號省道十五至十四公里間

這是一棟完全手工打造、耗時五年完成的排灣族藝術建築。原住民藝術家沙古流，帶領

十二名子弟兵，利用大量的廢棄石材與漂流木，在現場完成雕刻工程之後，才一一逐步搭建完成「石廬」，作為其岳父岳母的棲身之所。但是這棟精心完成的建築在媒體披露之後，常有慕名而來的遊客按鈴祈求一探沙古流的藝術傑作，經八、九年遊客們的「間歇性」造訪之後，於民國九十一年六月以民宿的方式對外開放，並提供簡單的花茶、咖啡等飲料讓過路的遊客進門休憩。

●小烏來風景區

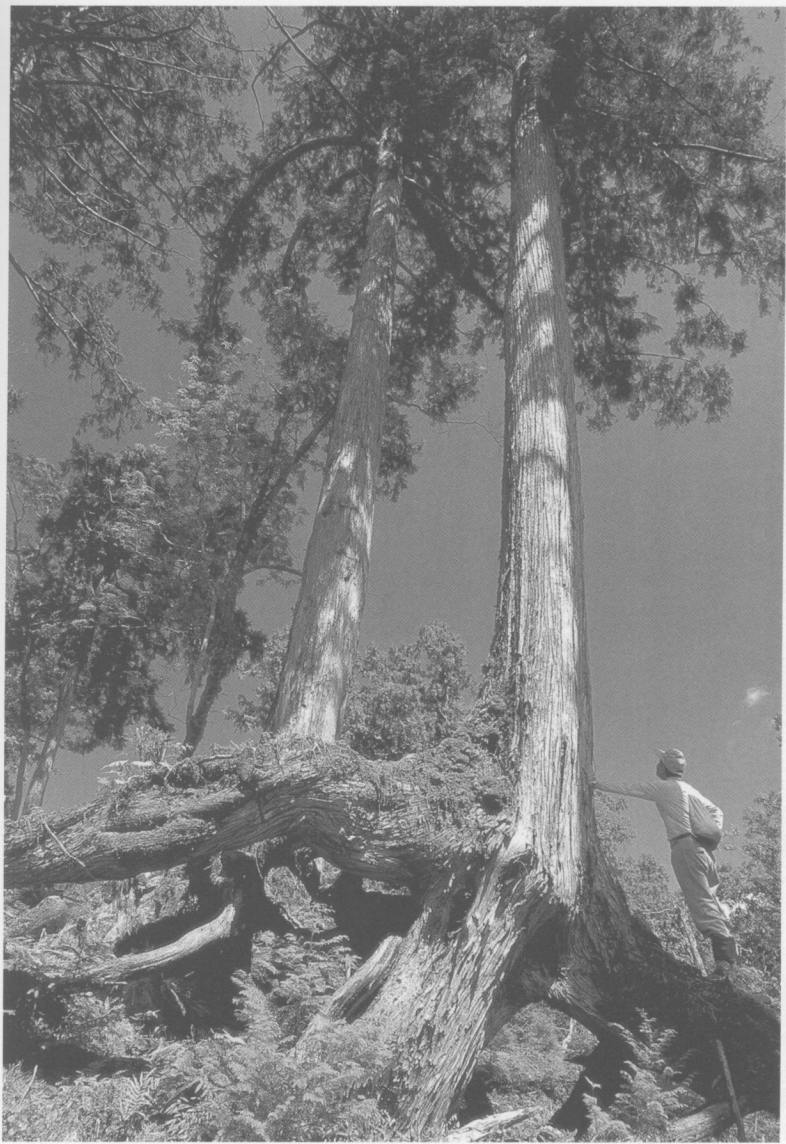
小烏來風景區是復興鄉內知名的瀑布景觀區，小烏來瀑布、龍鳳瀑布、和平吊橋及風動石是區內較知名的景點，其中風動石因侵蝕作用而僅以基部單點支撐而成為地質奇觀。

自收費站進入後不到五分鐘，即可找到通往小烏來瀑布的入口，從此地走到小烏來瀑布來回大約四十分鐘。小烏來瀑布附近的溪流清澈見底，夏季時，此處是戲水客最愛探訪的旅遊勝地。往小烏來瀑布的路上另有叉路通往風動石與龍鳳瀑布，不過從此處往風動石與龍鳳瀑布的路程約一公里遠，相當陡峭，約四百公尺的步道為六十度陡坡，但若從停車場往風動石與龍鳳瀑布的路況則較為平緩，遊玩時可視個人狀況安排。

●田芝林咖啡庭園

復興鄉的復興橋與羅浮橋是北橫公路上復興至巴陵段的三座彩橋之二，而復興橋與羅浮

◆棲蘭山區至今仍保有台灣最珍貴的紅檜古木群。



橋因上下交錯，再加上四周山巒疊翠、橋下溪流緩緩，始得此處成為北橫公路上的重要景點之一，可欣賞人工橋墩的幾何線條與自然溪谷的和諧之美。

復興橋旁的田芝林咖啡庭園佔地利之便，是遠眺水光山色的好地方。在田芝林坐坐，別忘了一杯混合果糖與鳳梨的明日葉草葉汁，喝起來清香順口，而且很健康。此外，不妨試店內特製的明日葉鬆餅，給自己來一個健康又愜意的山中下午茶！

第六節 棲蘭森林遊樂區

棲蘭森林遊樂區位於北橫梨山支線與中橫宜蘭支線交叉處，正處於全台最大的降雨地帶，終年多雨多霧，溼度偏高，使得森林中附生的植物特別發達，松蘿、苔蘚、地衣遍地叢生，據說從前山中的樹幹都長滿了蘭花，「棲蘭山」之名因此得來。

此地原為退輔會培育樹苗的苗圃，自然景觀豐富，天然林佔地約八百公頃，海拔一千公尺以下山區，為以樟、楠類植物為主的闊葉樹林型；海拔一〇〇〇～一五〇〇公尺之間為紅檜、扁柏、香杉等針葉樹及樟楠類、烏心石、柯仔等闊葉樹種的針闊葉樹混生林；到了海拔一五〇〇公尺以上，則是溫帶針葉樹純林的天下。

山中原本少有人煙，民國七十八年重新規劃整建為森林遊樂區，增設休閒設施與住宿設備。位於棲蘭山谷中的棲蘭森林遊樂區，全區面積約一七〇〇公頃，海拔高度約四二〇～一

七〇〇公尺。區內林相優美，生物種類豐富，自成一個完整且獨立的森林生態系，是絕佳的森林浴場和觀察原生動植物的好所在。

區內設有棲蘭山莊、蘭馨樓、木屋區、旅客服務中心、工藝教室、林區經營展示館、蔣公行館、森林浴步道、遊園步道等設施。徜徉其間，一路紅花綠葉，山巒綿延，宛如一幅大自然潑墨畫。

(一) 棲蘭山莊與賞花步道，繁花盛開

園區內的中庭花園，一片草木扶疏，植滿各種景觀植物，從含笑花、桂花、山茶花、白玉蘭、杜鵑、紫薇、聖誕紅、三角梅、矮仙丹、扶桑等紛紛上場，隨季節轉換而更新花色。

歐式風格建築的棲蘭山莊，與棲蘭最著名招牌景致的卅棟紅頂小木屋之間是賞花步道，木屋分別以花朵命名，木屋間更是種滿山櫻花、杜鵑、杏樹、梅花、桃樹、桂花等。

無需走遠，只要在山莊附近漫步，就可以走入鋪滿黑白小卵石的健康步道，遁入櫻、杏、梅、桃、桂的繁花盛景，春天賞山櫻花、桃花，夏日有杏花，等到秋來時刻，還可喜聞桂花香，冬日落盡則靜觀潔白梅花傲骨。四季時節，各有不同的美感與意境，一年到頭都是賞花遊玩的絕佳去處。

(二) 小泰山森林浴步道，原生動植物隨處可見

位於蘭陽溪中、上游北岸的棲蘭山林，依然保有純淨自然的森林型態，原始的天然林就有八百餘公頃。區內林相優美，生物種類豐富，自成一個完整且獨立的森林生態系，是絕佳的森林浴場和觀察原生動植物的好所在。

區內的原生植物，就分布在小泰山步道附近，主要以低海拔的常綠闊葉林為主，靠近溪谷的高大喬木以大葉楠、五掌楠、豬母乳、澀葉榕等居多；較矮的樹叢間，則有台灣山香圓、鴨腳木、軟毛柿、九芎等；最下層的植物，則有冷清草、闊葉樓梯草等。

到了中間山坡地，主要的優勢樹種則為香楠、青剛櫟、短尾葉石櫟、長尾科等；而山黃麻、白匏子、鴨腳木、山紅柿、烏心石等灌木，成為最常見的身影。最底層的蕨類，則有廣葉鋸齒雙蓋蕨、細柄雙蓋蕨等。因此地不是霧林，樹上附生的苔蘚類較少，但鳥巢蕨、崖薑蕨、伏石蕨依然處處可見。

走在園區內特設的小泰山森林浴步道，穿越天然闊葉樹林，不但可享受陰涼舒爽的散步環境，還可體驗芬多精與陰離子的徹底洗滌，循著步道沿線上設置的有氧運動設施及指示，動動身子、舒展筋骨，上行約十分鐘就可到達頂端。

沿著步道而上，可眺望整個蘭陽溪谷與綿延青山景致，原來棲蘭正對著蘭陽、多望、田古爾三溪的匯流處，居高臨下地擁有絕佳的視野景觀。夜宿棲蘭，不但夜間可觀星宿，晨間還可以林中觀霧、眺望溪景。

遊樂區內最常出現的哺乳動物，首推台灣獼猴。此外，原始闊葉林中殼斗科的植物果實眾多，也聚集了種類繁多的松鼠類和鳥類，從低海拔的竹雞、麻雀、白頭翁、五色鳥、白鶺鴒、灰鶺鴒、巨嘴鴉（烏鴉）、台灣藍鶺鴒，到中海拔的棕背伯勞、紅嘴黑鵯、冠羽畫眉、黃腹琉璃、青背山雀、綠繡眼、白腰文鳥、樹鵲、檀鳥等，甚至專門捕捉野兔、野鼠為主食的大冠鶯，都是常在棲蘭山林出現的訪客。

其中的灰鶺鴒較常出現於中低海拔的潮溼地帶，一身斑駁的鉛灰羽色，胸腹為鮮黃。巨嘴鴉即烏鴉，常常發出「啊！啊！」的沙啞叫聲，憑聲音極易辨認。黃腹琉璃雄鳥背部紫藍，胸以下為橙黃色；雌鳥背部呈灰褐，喉部為淡橙黃，叫聲清亮悠長如哨音。

另外如若有幸，可遇到台灣特有的台灣藍鶺鴒，其長相很卡通：紅嘴紅腳，黑頭寶藍身軀，一雙黑白分明的圓眼。因為尾羽特長，故有「長尾山娘」的俗名。藍鶺鴒性喜群居，通常都是集體出動，滑翔停棲於樹林高層。

（三）歷代神木園區，詠歎神奇的台灣國寶

檜木原生林是雲霧繚繞的棲蘭山另一處奇景，堪稱國寶生態區，區內擁有檜木家族的紅檜、扁柏林，株株通直挺立，千年以上的巨大神木，目前已整理出六十二棵。依樹齡大小以中國古代聖賢來命名五十一棵，其中只有關羽、岳飛、鄭成功三位武將是扁柏，其餘樹木大

多是紅檜數種。按編號依次而下，分別有一號柳宗元神木、二號陸游神木、三號陶淵明神木、四號歐陽修神木、五號司馬遷神木、六號孔子神木、七號唐太宗神木、八號顏真卿神木……直至五十一號袁崇煥神木為止，稱之為「歷代神木園區」。

這些神木早年因人力難以砍伐而倖存，如今才能昂然挺立於棲蘭山中。其中最老的紅檜，是已有二五五〇年的孔子神木；最年輕的神木是三七五年的鄭成功神木；最高的紅檜，是高達五十一公尺的包拯神木；胸圍最粗壯的紅檜，則是胸徑為四·一四公尺的司馬遷神木。此外，比鄰而居的曹操與華陀兩神木、根部可躲藏嬉戲的白居易神木，都有種種命名的趣味。

（四）自然生態步道，新生的檜木林區

此一帶所整理出的巨木，年齡都在三百至六百年間，有的是一柱擎天，有的是三星拱月；還有扁柏巨大的樹根山洞，直可讓人溜滑梯，攀爬而過。沿坡而下的生態步道，仔細觀察，可發現長在樹根處的卷柏，有著與柏樹相似的葉形，卻是與苔蘚類同屬的低等植物，大多出現於潮濕的森林樹幹或是山壁上。

（五）鴛鴦湖自然保留區，獨特的生態環境

鴛鴦湖為自然保留區，須學術研究或教育機構申請，方能進入，每天以八十人為限。同時每年四月繁殖期，停止暫停辦理教育活動的入區申請。

其位置介於新竹縣尖石鄉、桃園縣復興鄉、宜蘭縣大同鄉的交界之處，海拔高度約一六七〇～二一〇〇公尺，面積約三三四公頃。隱身於原始森林中，深受東北季風的影響，氣候冰冷且潮濕，且湖泊海拔又高，山林間經常雲霧繚繞，湖面煙波迷離；而為了保護此地特殊的湖泊生態環境，把鴛鴦湖列為自然保留區，禁止一般遊客任意進入，也因此免除人為的破壞與干擾，保有獨特的生態環境與特殊的景觀。

湖畔小徑兩旁的植被，繁雜得令人眼花撩亂，從白花八角樹的身影，整樹結滿黑色果實的假柃木，有點營養不良的阿里山灰木、鴨腳木、山胡椒、紅淡比、深山野牡丹、昆欄樹、高山越橘、石斑木、高山木薑子、台灣樹蓼等數種。

而生長得最繁茂的植物，就是性喜潮溼的蕨類，小徑沿途的台灣瘤足蕨最為豐富，對生羽片的魚鱗蕨營養極佳。而有趣的稀子蕨個個都長了大大的無性孢，極為容易辨認。還有著生在樹幹上的石葦、枝節蕨等，都可輕易發現其蹤影。

此外，地上的戟葉蓼開著白中帶粉的小花朵，天南星的果實正艷紅，深紅茵芋的果實小巧紅潤；而已開滿白色花朵的清飯藤，還正結著透明果肉包著黑色種子，一旁的杜虹花的則結出紫色果實。樹木濃密，地衣、苔蘚們緊緊地攀附樹幹上，松蘿、枝狀地衣與塊狀地衣等

纏繞糾結。

一路上各種野生植物繁多，其中名氣最大的，恐怕就是即將成為下一個國家公園名稱的馬告。「馬告」是泰雅族語，漢人稱之為山胡椒，屬於樟科植物，其種子呈小圓球狀，粒小，氣味濃厚辛辣，其葉子和種子，都是運用廣泛的野生調味料。用來煮肉、煮湯等，都有特殊的風味。

鴛鴦湖的湖面成東西走向的狹長匙形，面積約三·六公頃，長約五七五公尺，最寬處約一百廿公尺，最窄處僅有廿公尺，最深處約四·三公尺，湖水向西流向塔克金溪，進入石門水庫。湖泊兩側約二·二公頃的沼澤區，水草繁茂，孕育許多稀有的湖中水生、沼澤地之濕生與山地之中生代植物群，計有蕨類四十三種，裸子植物三種，雙子葉植物一三八種，單子葉植物廿四種，總數達二〇八種的植物生態。

其中的優勢植物，為高山芒、紅檜、扁柏、台灣杜鵑等台灣原生植物。而在淺水及近岸處的特殊植物，首推一九七二年才發現的新紀錄植物——東亞黑三稜，與同樣稀有的水毛花，小葉四葉葎、針葉苔、白刺子莞、台灣一葉蘭等植物，一同構成特有的高山湖泊植物生態景觀。

(六) 棲蘭周邊景點

◆在森林深處，隱藏著幽靜神秘的鴛鴦湖。

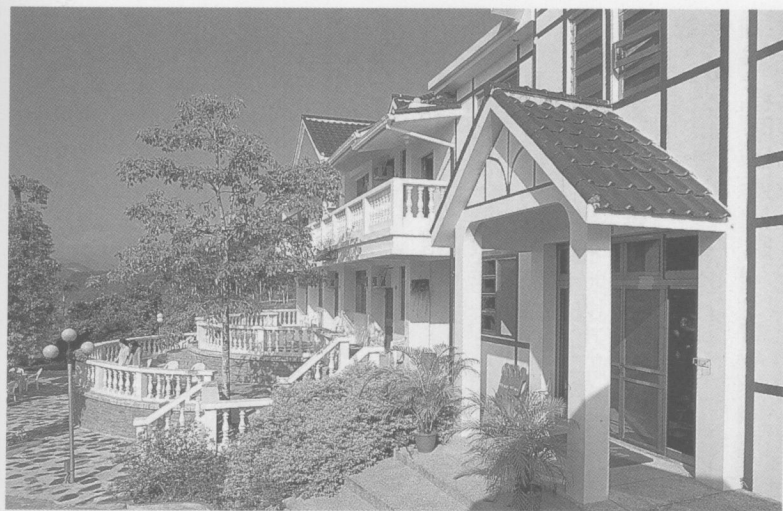


◆必須在大半夜天未明時，即出發割菜的採收工人們。

◆來到思源埡口，登高望遠，往北眺望蘭陽平原與蘭陽溪谷。



◆坐擁玉蘭茶鄉綠意的逢春園。



由於棲蘭正位於中橫的宜蘭支線與北橫的梨山支線（七甲省道）交界處，在中橫路斷無法全線通行時，中橫宜蘭支線適時地取代中橫的角色，負責把梨山一帶的蔬果運送至北台灣，所以人來人往的車潮，格外顯得熱鬧。

由棲蘭森林遊樂區出發，往東續行至百韜橋，此一段公路左盤右旋、七彎八拐地直轉方向盤，雖然景致優美，卻也因雲霧繚繞、路途蜿蜒曲折，堪稱北橫最險惡的地段，駕駛時務必小心。

續行至中橫宜蘭支線上，可以遨遊茶園風光，欣賞四季泰雅部落的純樸風味，品嚐山村高冷蔬菜的甘甜，還可體驗梵梵野溪泡湯的新感受，感受到截然不同的田園風光與人文風情。

●玉蘭茶園

是個產茶、製茶的茶村，約已有四十多年的種茶歷史。就在玉蘭村、松蘿村的山坡地上，遍植五百公頃的茶園，主要以包種茶種的「青心烏龍」與「青心大冇」二種茶樹為主。

玉蘭茶的品性界於坪林茶與鹿谷茶之間，有包種的香氣，也兼具凍頂烏龍甘苦的喉韻。當地的特產「雪茶」，則是在茶葉粗乾時便送至負二十度 $^{\circ}\text{C}$ 的冷凍庫內急凍，沖泡時會有天然的野薑花香，也十分地特別。到此看茶、品茶、喝茶、賞茶、買茶之餘，也可以找個茶園，入住當地民宿，悠哉的賞玩茶村之美。

從玉蘭村沿著破鑼坑溪，溯水前行約一小時的路程，可親臨少有人知的玉蘭瀑布。此外，從玉蘭村還可前往一處山嵐薄紗般的高山湖泊——松蘿湖，不過因路程遙遠，必須有嚮導帶領才行。

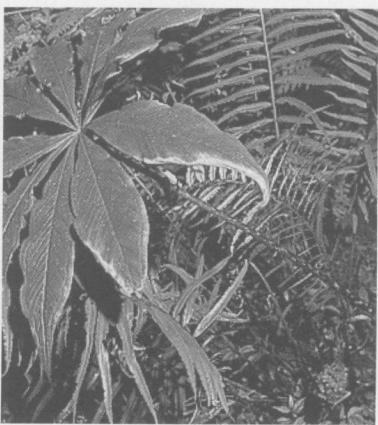
●四季部落

位在宜蘭支線上的四季、南山村一帶，最有名的景觀就是高冷地蔬菜區。

蔬菜在高冷的天候下，為了維繫自身的養分輸送，防止輸送的液體結凍，於是會自行調節體液的濃度，把濃度加大以對抗低溫，於是體液中的甜度相對地增加，也才讓高冷蔬菜的口感更加香脆甜美。

必須在大半夜天未明時即出發割菜的採收工人們最辛苦，為了滿足大眾的口腹之慾，他們只依賴著一盞頭燈，長期彎腰砍菜，還戲稱自己是「螢火蟲農夫」，成為當地與眾不同的特殊景觀。

◆天南星的果實正艷紅。



此外，四季的泰雅村落，也因攝影家阮義忠多次造訪拍攝，出版「四季」攝影集而名噪一時，吸引不少愛好攝影的人士到此捕捉畫面。

●思源埡口

位於宜蘭縣和台中縣交界的思源埡口，海拔高約一九四七公尺，宜蘭支線公路到此來個大轉彎，經過南湖大山支脈與桃山山脈交會的鞍部，成為蘭陽溪與大甲溪的分水嶺，地勢高峻。

此地名之盛，主要來自思源埡口是登山界前往攀登南湖大山的登山口。其實，就算你不是登山客，到此也別忘稍待片刻。公路兩旁栽植二百餘株的青楓與山櫻花，每當山櫻綻放或是楓紅片片的時節，也吸引大批人潮到此觀花賞楓。

來到思源埡口，登高望遠，往北眺望蘭陽平原與蘭陽溪谷，可得最美的全貌。若是雲起時，山嵐清飄、薄紗掩映的山林美景，也成最吸引人的特色。

大河的故事 12

淡水河之歌【續篇】

發行人——余範英

著作人——財團法人余紀忠文教基金會

台北市108大理街一三三二號

專線——(〇二)二三三〇六一五二九七

出版者——時報文化出版企業有限公司

台北市108和平西路三段二四〇號四樓

作者——余範英、呂理德著

美術編輯——葉穎茵

照片——中時資料庫提供

印刷——時報文化出版企業有限公司

再版一刷——二〇〇八年十二月