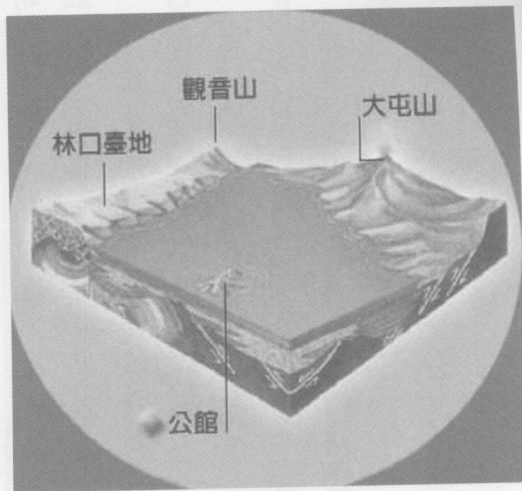


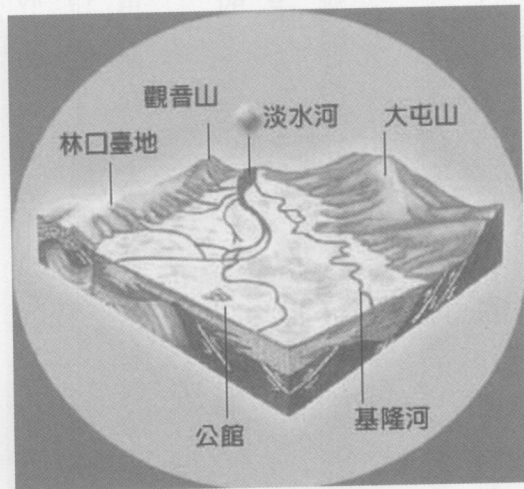
Chapter 2

# 淡水河的古文明

淡水河流域的人類活動，  
自七千多年前，  
在流域兩岸留下遷移的足跡，  
不同文化，交錯傳承，  
豐富開拓史篇，  
歷經世代滄桑：



圖五 一萬年前淡水河



圖六 五千年前淡水河

水汽在天空中遇冷空氣，落到地面形成降雨。有時會是颱風暴雨，打到山上，造成崩塌，將山上土壤沖蝕下來，同時也為下游地區帶來洪水。洪水中夾雜著泥沙，會隨著河水緩和而在中下游河段形成淤積，並逐漸形成沖積平原，而人類的文明也就從此展開。

自古以來，河川在許多國家地區裡，都是人類及其他生物長期賴以為生的主要水資源，它雖然僅佔地球地表千分之一，但分布廣泛，如同血管分布於人體中，宛如「大地的脈」。河是人類文明的發源地，淡水河就是一個很好的例證。從引水灌溉農業，到利用淡水河航運，甚至是河港城市的興起，都與河息息相關。

## 第一節 發現古文化

淡水河沿岸發現的史前居民活動地點，大部分在平原或地勢較低的台地丘陵區。這些遺址有的是居住聚落，有的是墓葬或宗教儀式地點，有的是耕作、狩獵地點，有的則是器物製作工坊。其中幾個規模較大、較重要的遺址，包括：圓山、芝山岩、大坵坑和十三行等遺址。

淡水河流域一帶南島語系原住民，大致被學者區分為二大群：一群是住在河流下游低地區的「平埔族」；從考古證據和來源傳說推測他們從海上移入，到達淡水河流域定居的時間，至少超過八百年。另一群是住在河流中、上游山區的泰雅族：他們從現今南投山區一帶



◆芝山岩考古探坑展示館中展示出土的先人古骸，可從中了解過去生活的歷史。

的原居地，由南往北擴散遷移，抵達淡水河流域一帶的時間，據說在距今三五〇年前左右。

目前我們所知淡水河流域的古代居民，依時間早晚，分布區域不同可分為幾個不同的族群，由於不知道這幾個族群的名稱，通常我們以幾個有代表性的遺址來稱呼，包括長濱文化、大坌坑文化、圓山文化、芝山岩文化、土地公山文化、植物園文化和十三行文化這。當中長濱文化屬舊石器時代，十三行文化和平埔族屬鐵器時代，其它的文化均已進入新石器時代。

### （一）一萬年前，長濱文化生根

長濱文化是台灣地區最古老的文化。可能早到距今一萬年即在台北盆地出現，這時候的人類多以採集和漁獵維生，芝山岩遺址所發現舊石器時代的原型手斧，可能代表了當時人類到淡水河畔漁獵所留下的足跡。長濱文化是目前北部地區年代最早的一層文化，只發現於台北市士林區芝山岩遺址，發現的遺物是一件礫石砍器。而北部長濱文化的年代應是在松山期台北湖時代，在芝山岩地區至少在距今六千年以上。

長濱文化人是延續舊石器時代的生活方式，男人負責捕魚，打獵，女人和小孩則是負責採集野菜和水果等。他們生活在一個小團體，並且四處流浪，經常為了要找食物而遷移，所以當他們要捕魚的時候，就會暫時住在海邊的洞穴。

長濱人由於是延續舊石器時代的生活方式，所以它們所使用的工具跟石器時代時的工具很相似。他們所使用的工具很簡單，只是把天然的石頭打破，用碎掉的石片的鋒利邊緣，來切肉、割魚、刮掉獸皮上的脂肪、砍樹及削木頭等工作。他們也會把動物的骨頭削尖磨利，作成魚叉與釣鉤來捕魚，或者用動物骨頭做的針縫衣服。

大約在一萬年前，長濱人遇到冰河期結束，海面上漲淹沒台灣海峽，台灣又變成了一個島嶼，長濱人就跟世界分離了。

### （二）大坌坑文化，採集維生能製陶

大坌坑文化是台灣最早的新石器時代文化，年代約在距今七千至四千七百年之間，分布於河口或靠近海岸的台地之上。他們以簡單的石斧、石鋤種植根莖類的農作物，採集植物和海邊的生物維持生活，並製作繩紋畫紋的陶器。大坌坑遺址主要分布在五股、關渡、圓山之間海拔十至十二公尺的山麓。

從器型比較與地層證據顯示，東海岸的大坌坑型文化是大坌坑文化的晚期。這個文化的陶器通稱為粗繩紋陶，因為大部分陶器在口緣下方頸部以下腹部中段以下施滿繩紋。

當時的聚落還小，通常位於河口或近於海岸的階地，以狩獵和漁撈營生，也採集野生植物種子和植物纖維，可能已經有種植根莖類作物的初級農業。從比較研究推測這個文化的主

人可能是南島語族的祖先，而台灣的原住民是南島語族的一支，因此大坌坑文化可能是台灣原住民族的祖型文化，也可能是整個南島語系民族的祖先型文化。

### (三) 圓山文化，農漁並重貝塚聞名

圓山文化大約出現於距今四千到二千五百年之間，最早沿著淡水河來到台北盆地北半部，沿著湖岸的台北盆地居住形成一連串的聚落。最有名的遺址如圓山、芝山岩和淡水河口的大坌坑，他們可能由廣東省東部附近渡海來台。他們是農業、漁獵並重的民族。這個時代盆地的南半部似乎已經露出，因此在今日的延吉街、艋舺都出現遺址，這兩個文化分布的主要



◆ 圓山文化考古探坑，工作人員進行記錄測量。



◆圓山文化遺跡出土陶器大都呈現紅橙褐色。地區能是一大片的河湖地帶。

圓山文化的年代大約在四千到二千五百年前之間，算是北部區域最早被發現的遺址。那時的台北盆地是一大片湖泊，圓山當時都在湖畔或是露出湖面的小島。

住在水邊的圓山文化人，十分懂得利用水資源。有人刺魚，有人用小木舟網魚；有人在岸上煮貝、吃貝，他們所累積的貝殼，堆積成貝塚，且圓山文化一向以「貝塚」的遺跡聞名。森林裡，獵人用長矛和弓箭殺鹿；山坡上則有人放火燒林，準備開墾新的農地。

由此可知，這個文化是比較進步的聚落，生產方式都以農耕為主，表示台灣先住民當時早已經脫離漁獵型態的生活方式

式。貝塚內主要是烏蜆殼、少量蠔殼、鐘螺殼及川蜷螺等的空殼堆積，貝殼中並夾雜大量的獸骨，這些都是史前人類的食物殘渣。

#### (四) 芝山岩文化，精熟於稻作

芝山岩文化是西元一九七九—一九八一年間新發現的一個文化，此文化只見於台北市芝山岩遺址中文化層，遺物內涵和台北地區已知的大坌坑文化、圓山文化、植物園文化、十三行文化都不同，因此另給予一個新文化名稱。其年代依碳十四校正後約在三千六百年至三千年前之間。

此遺址文化層一部份出現在潛水面下，因此保存很多有機質遺物如木器、繩索、稻、穀、物子、樹葉等。陶器以灰黑色和紅褐色的泥質陶為主，另有少量的

◆芝山岩文化遺跡出土陶器。



夾砂陶。表面大多素面打磨，部分有黑皮或黑彩的線條彩繪。器型以外侈高口的罐形器為多，但鉢盆形器亦多，此外有器形獨特的內底帶紐器。石器主要為農工用具的打製石斧、石鋤、石鏟、磨製石斧、石鋤、石鏟、石鑿、石錘、石鑿，此外砧碼型網墜出現特別多。骨角器保存良好，以骨角尖器、骨錐、骨鑿出現最多，可能是主要的漁獵具。除此之外還出現罕見於史前遺址的木器——掘棍、裝飾品。

從遺址中出土人工栽培的炭化稻穀，配合大量的農具，可知當時一定有精熟的稻作，而大量的鹿、豬、羌、魚的殘骸，可知當時人亦盛行狩獵、漁撈。這個文化在台灣找不出它的源始，學者推測可能來自於浙南閩北地區沿海一帶。

#### (五) 植物園文化，倚賴農業耕作

植物園文化分佈於台北盆地南部、大漢溪西岸地區，主要遺址有台北市植物園遺址、樹林鎮狗蹄山遺址、潭底遺址、新莊市營盤口遺址。這個文化年代距今約三千至二千年前。

植物園文化陶器即舊稱方格印紋厚陶。陶器質地主要為泥質略含沙，火候在攝氏五〇〇~五五〇度之間，顏色為褐色、淺褐色及淺紅色系，主要器型為不帶把的罐、鉢；罐口緣粗大，唇緣微侈或近於直口，器表經常施以拍印的方格紋、折線紋、魚骨紋。此外有陶製的支腳。石器類型繁多主要有匙形大鋤、匙形石斧、磨砸製大型石斧、打製大型石斧，打製石

鋤、石片器、石錘、有段石錘、石鑿、石簇、網墜等，其中以農具所佔的比例較高，漁獵具比例很少，而且也沒有骨角器，可見其生活方式較倚賴農業耕作，而大型農具很多似也可做為佐證。

植物園文化可能從圓山文化逐步演化而來，也可能是從閩南、粵東沿海一帶移民，目前尚無定論，不過和大陸東南沿海的幾何印紋陶文化相關似可肯定。

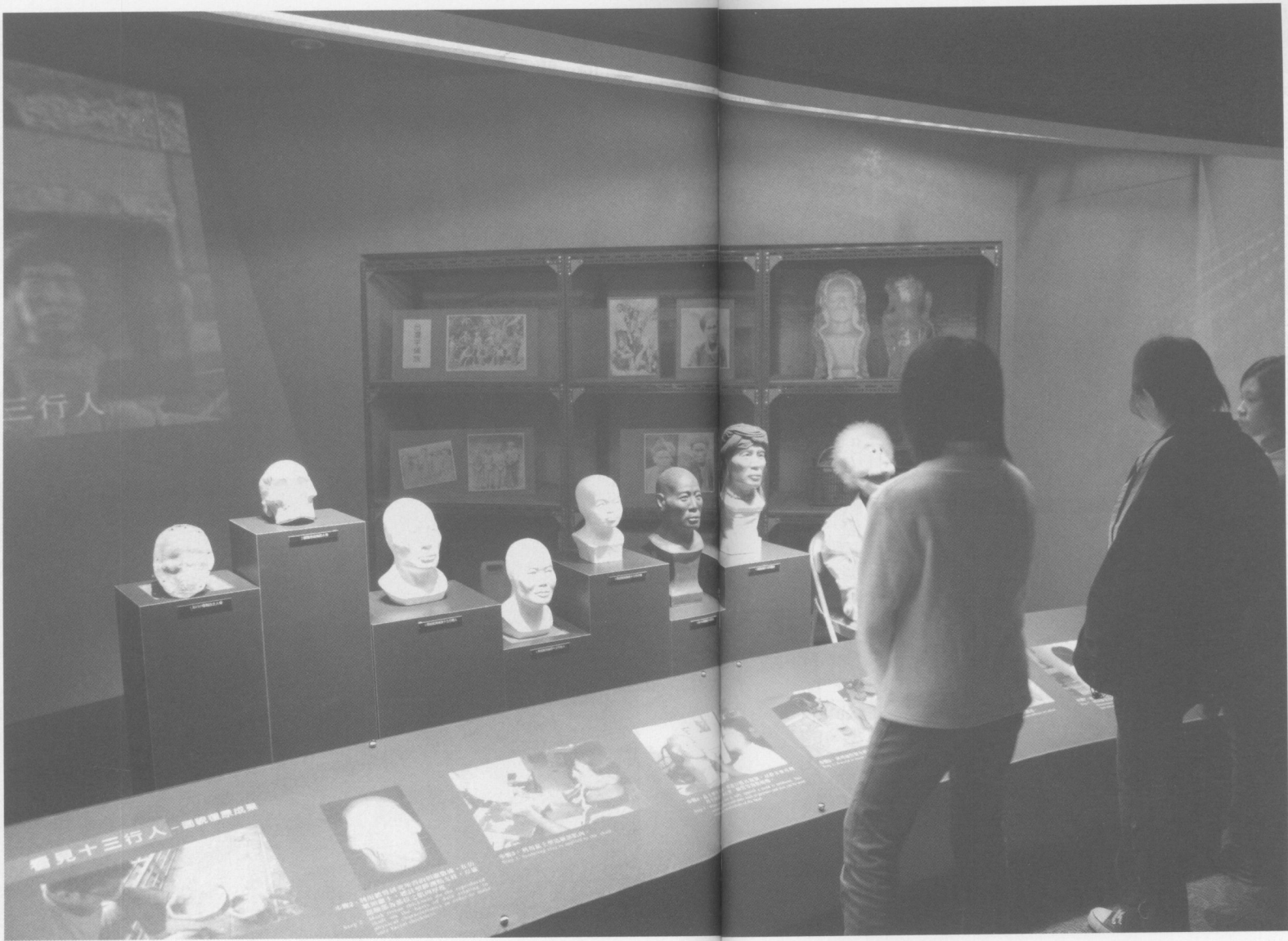
#### (六) 十三行文化，擁有煉鐵技術

十三行文化出現於距今約一八〇〇至五〇〇年前，是台灣史前時代最晚期的鐵器時代的人群，在淡水鎮內在馬偕護校旁與台北市交界處的關渡遺址發現。一般學者認為他們是後來凱達格蘭族和雷朗族的祖先留下的文化，仍以農業、漁獵維生但技術進步能養活較多人口。這個文化的中晚期沿著淡水河系、海岸南北駕船發展，最東到達宜蘭，最南至苗栗，他們是慣於水居的民族，水亦供給了生活的資源。這個文化是較進步的文化，他們已有煉鐵技術，以鐵器為生產工具，屬於台灣史前的鐵器時代。經研究得知，十三行是目前唯一確定擁有煉鐵技術的史前居民。

十三行文化主要分佈於台北盆地及其它附近地區，此外在台灣東北海岸地區及東部的花蓮地區都有發現。主要遺址有台北縣八里鄉十三行、小基隆，台北市西新庄子、社子，台中

縣大甲番仔園、外埔鄉麻頭路、大肚鄉龍泉村，彰化八卦山，苗栗縣苑裡，台南縣永康鄉葛松，南投縣集集鎮田寮院等。

十三行人雖然會使用鐵器，但仍以農業、漁獵維生，但由於他們的生活技術進步因此也發展出較大的部落。居住在台灣北部和東北部的凱達格蘭族，仍然使用裝飾印紋的陶器，而



◆利用現今科技重現十三行人的面貌，探索十三行人的生活方式。

◆十三行博物館一角，為了重現當時考古人員挖掘遺跡的工作情形，讓來館參觀的民眾再次感受文物出土的那一刻。

凱達格蘭族的分布也與十三行文化的分布相當一致，所以學者認為十三行文化的主人應該是凱達格蘭人的直接祖先。

食：十三行文化人以稻米為主食，除了種稻外，他們也到森林裡捕捉獵物、到淡水河邊捕捉魚蝦或採集貝類，充分的利用水和森林的資源。而根據陶器上的方格網紋，以及少量的石網墜，可以推知他們會使用漁網捕魚，可能是用大石頭代替網墜。

衣：考古學家在十三行遺址上發現了史前人用來織布的陶紡輪，由此可知十三行文化人應該會用簡單的工具來做衣服，但是因為這些衣服埋在地下太久而腐爛，所以沒有辦法知



道它的顏色或樣式。

住：十三行文化人住在由木頭架高的屋子，用來避免潮濕，並防止野獸的侵襲，學者通稱此為「干欄屋」，台灣大部份原住民的部落都有類似的建築。

行：十三行文化人和台灣島內、大陸東南沿海以及南洋地區應都有相當密切的往來，所以我們才會在遺址上發現這麼多樣的文物。再根據十三行文化人的骨頭來看，他們似乎常划槳，或許也常在河海上來去。

雖然沒有文字記錄十三行文化人與外地接觸的情形，但是從遺跡中卻發現大量都不屬於當地生產的金、銀、銅、瓷、玻璃等器物，甚至還有許多唐、宋時期的銅錢，從這裡證明十三行文化人和外地的來往非常的頻繁，甚至還有相當優秀的航海技術。

習俗：十三行文化人對於死去的人，他們也表現出相當慎重的態度，埋葬方式大多是他們將死者肢體彎曲，呈現半捲縮的姿勢，頭部大多朝向西南方並以陶器、珠飾、金屬器等陪葬。更奇妙的是他們埋葬時不用棺，直接放入墓穴，還有很多陪葬品。另外，出土人骨的研究也顯示了十三行文化人很可能和台灣原住民一樣，喜歡吃檳榔、煙草，並常蹲在地上聊天、吃飯。

工藝：十三行文化人的工藝相當發達，他們不僅會煉鐵，還會用鐵製作各類生活用品，並拿來和其他族群交換物品，此外，他們也會燒製精美而細緻的陶瓶、陶罐等，在空餘的時



間，他們還會利用陶土製作精美的人或動物形象的陶偶呢！

## 第二節 原民的拓荒史

早在漢移民進入台北平原之前，除了森林古木，蠻荒之野，還居住著所謂的番民，也就是凱達格蘭民族在此地的平埔居民，他們除了種植黍、芋充飢外，也捕魚獵鹿，食肉飲血雖然野蠻，但以自給自足的簡單方式過日子也不失樂趣，想像當時的山區仍有蔥鬱樹林和奔鹿穿梭，溪流間更有魚兒悠游，光是平埔人能划獨木舟往來河流之間便是羨煞活在這水泥叢林的現代台北人，同樣有著大漢溪的陪伴滋養，番人生活其間，文明人卻只能認得河邊的灰黑堤防。永曆年間荷蘭人曾經為這些台北的平埔族留下一些記錄，武溜灣社是歷史記載上新莊地區最早的居民，也是當時台北地區的第二大平埔族聚落，根據十八世紀漢移民的描述，聚落範圍大約是今日新店溪、大漢溪的合流處南岸（板橋市北部），以及大漢溪西岸的大部份地區。

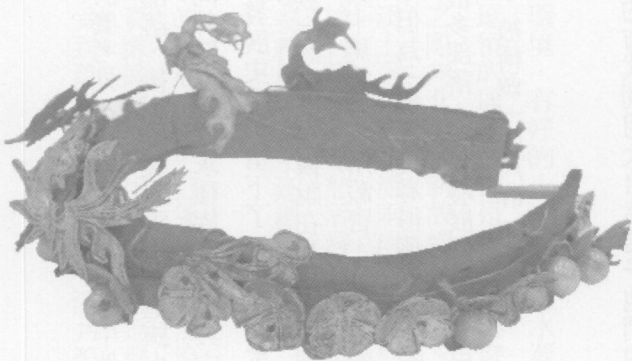
### （一）平埔族定居早，難敵漢族勢力

早期漢人來台，人數較少，先處於劣勢，但漢人漸多，逐漸打破了原住民社會穩定平衡狀態。初期，原住民人多勢眾，地形熟悉，又因先占地利，擁有較佳的地理位置和生活環

境，讓原住民取得優勢，漢人只能屈居劣勢，生活上較為困苦。

不過在雍正、乾隆期間，清朝開發設置官署，例如北台灣八里坌巡檢設置後，地方治安也漸入佳境，人民生命財產有保障，加上漢人移民漸多，漢人與原住民取得均勢的發展。

漢移民來到蠻荒的台北平原為新莊帶來富庶與商機，卻也破壞了平埔聚落原有的生活方式，由於他們的農耕技術完全不及漢人，雖然期間衝突不斷，但在面臨因開墾而獲利的現實情況下，除了與漢人合作之外，也只有退居山林地的選擇，更經過長時間的雜居、通婚，接受漢式教育、改用漢名，漸漸平埔族人的生活方式與漢人也就沒有太大的差別了。武溜灣社的最後痕跡出現在一九三八年（昭和十三年）的日治時期，當時記載著新莊僅剩一戶共五口平埔人。



◆這只頭飾，一九〇〇年前後被帶到日本，只知道採集地是淡水大屯社的平埔族，至於材質和功能性都還有待考證。

(二) 泰雅耕獵文化，鐫刻烏來風貌

烏來的特出除了他的山林他的清澗之外，更重要的在於泰雅族在這裡留下的文化身影，流連溪邊的鳥、盤旋山間的鷹與在此打獵耕織的泰雅男女，共同創造出烏來的風貌。

● 武塔復仇 落地生根

泰雅族在台灣各地方有許多分支，烏來鄉的泰雅人屬於賽考列 (Seqoleq)，傳說中他們原是居住於賓斯布干（現在的南投縣仁愛鄉瑞岩）泰雅族部落，後由於溪的兩岸耕地狹小，無法滿足日漸增多的人口，為了生存的目的只得分家各自向外努力，以求種族延續，其中一支在三到四百年前來到了北台灣的大漢溪一帶，在這遷徙發展史中，留下了一段民族英雄「武塔」的美談。由於大漢溪一帶原來是斯卡馬雲族（賽夏族）的領地，傳說在泰雅族來到此地後，大頭目武塔的兒子和斯卡馬雲族少女發生戀情，被斯卡馬雲族人所殺害，武塔為報仇帶領族人與斯馬卡雲族決一死戰，幾經波折後以智取勝，不但為子復仇更尋得落地生根的家園。武塔族人的後代，以三光 (Gaguan) 一帶為中心形成很多部落，不斷發展繁衍分支再遷徙，其中遷徙到現在烏來鄉的族群因居住於烏來到屈尺一帶，被稱做「屈尺群」。

● 男獵女耕勤於遷徙

泰雅族在尚未被漢化之前，除了打獵，他們也以輪耕的方式利用大自然給予他們的土地，每隔五到八年地力枯竭需要休息時，便休耕尋找其他新地開墾，週而復始的循環著，於是為了尋找新地耕種，經常的遷村是必要的。

既然為了耕作尋找新地，必定得考慮到的是作物的生長環境，有好的土地豐沛的水源就是主要的條件，這麼一來我們便不難發現，這些泰雅族曾經逗留的居所，都是以河流為發展據點。發源地的賓斯布干在北港溪上游，族人面臨無法生存之際向北尋求新故鄉，來到卡奧灣溪與大漢溪交會處，在此族群不斷擴大，部落分散於大漢溪上下游的溪流兩岸，最後約於二百年前因行獵發現文山郡（現烏來、屈尺、新店）的土地適合耕種，正愁著尋找新耕地的泰雅族民們再度遷徙到南勢溪流域（新店溪上游一帶），於是泰雅族人為了延續命脈跨過一條條的河流印下一排排的足跡。

或許在漢人的眼中，過去的泰雅族過得是困苦又不文明的生活方式，打獵輪耕雖然沒有豐富的收穫可以讓他們永遠溫飽於一地，但是對於大自然的資源適當的取用，讓靠著這塊土地繁衍生長的各個生物族群以及人類的世世代代子孫也能享受到藍天大地、綠林小溪共築的家園，不正是全世界人類正在追求的一個理想嗎？

第三節 台灣地圖倒著看

一般的印象似乎認為十七世紀的台灣，「地猶蠻貊未開、人皆茹毛飲血」。但事實上，當

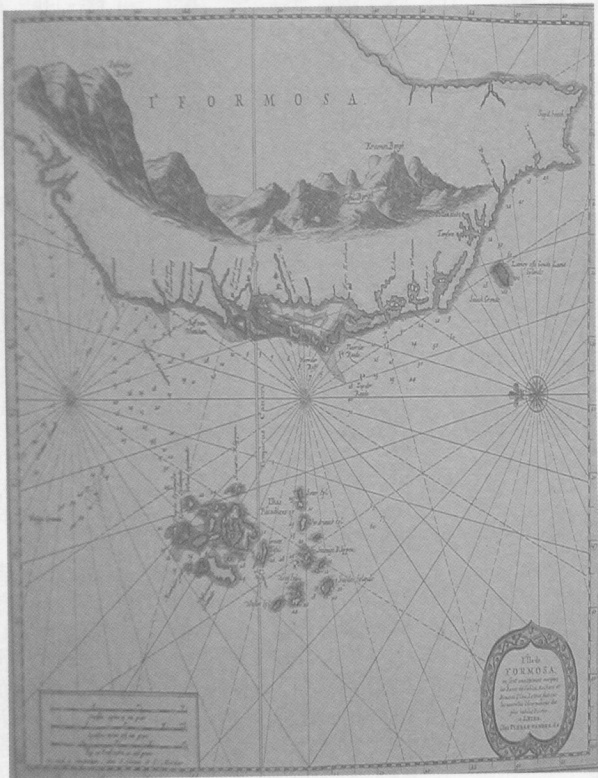
時北台灣的原住民，並非

◆一六五四年大台北古地圖。

處於原始、自給自足的封閉狀態。十七世紀的西班牙資料曾指出，台灣北部的原住民懂得計算、富有語言能力、善於近海航行，而且其社會有貨幣交易、具有壟斷交易及地域分業的概念，也確實存在著因交易而產生的交通網路。

十六、十七世紀，台灣海峽的通商貿易便已十

分蓬勃，這與明朝末年（十六世紀下半葉）以來，中國東南沿海商盜集團活躍的現象有密切的關係。當時除了有中國東南沿海的商人直接來到台灣北部與原住民進行貿易外，日本人，尤其是長崎的日本商人，及歐洲的西班牙人、荷蘭人等更留下許多交易的紀錄。交易的商



品，大多為砂金、硫磺、鹿皮、木頭、米穀、甘蔗等台灣特產。其中，佔領台灣南北的荷蘭人與西班牙人，在台時間雖短，卻留下了不少有關在台拓展商業貿易與傳教的資料。台灣，可以說在十七世紀就已躍上了世界史的舞台。

這個地圖是荷蘭人於西元一六五四年所繪製的，描繪的區域包括了台灣北部淡水河、基隆河、新店溪等流域，以及基隆沿海、和平島等地區。因為當時荷蘭人是以「從淡水城與雞籠城看內陸」的視野來描繪地圖，所以本圖中雞籠地區與淡水地區繪得相當誇張，而相對的北部海岸地區就被縮小淡化。本圖在方位繪製上則是採取「北下南上」的方式，與現代地圖所慣用的「北上南下」有所不同。

「一六五四年大台北古地圖」原為荷蘭佔領台灣時，淡水主管基爾德辜（Simon Keerdeke）呈繳給荷蘭東印度公司（註一）的報告之附件，原圖尺寸二十八公分五點三五公分。但原圖目前已下落不明。現在我們看到的這張地圖，是巴達維亞城的製圖家聶瑟（Joan Nessel）所抄繪的副本，目前存於荷蘭海牙國立檔案館，但因年代久遠與保存不良，左上角有部份殘缺。

註一（荷蘭東印度公司）Verenigde Oostindische Compagnie

自從歐洲人發現到亞洲的航路，歐洲各國就紛紛加入海上的貿易戰場。荷蘭的貿易公司為了增加競爭力，於

是團結在一起，於一六〇二年成立「聯合東印度公司」，目的是要壟斷產地和市場的國際商業機構。聯合東印度公司並且得到了政府的支持，公司可用國家名義與外國訂約；為了維持商業成果，他們擁有軍隊，在佔領地建城堡、鑄造貨幣，向當地人徵稅並施行司法判決等權力。

## 漢文化的移民沿革



十七世紀開始，  
西班牙人、荷蘭人與日本人，  
陸續來到淡水河兩岸，  
各自懷抱著不同的夢想與目的，  
他們與中原漢移民勢力消長互易，  
造就了沿岸聚落繁華與風霜：