

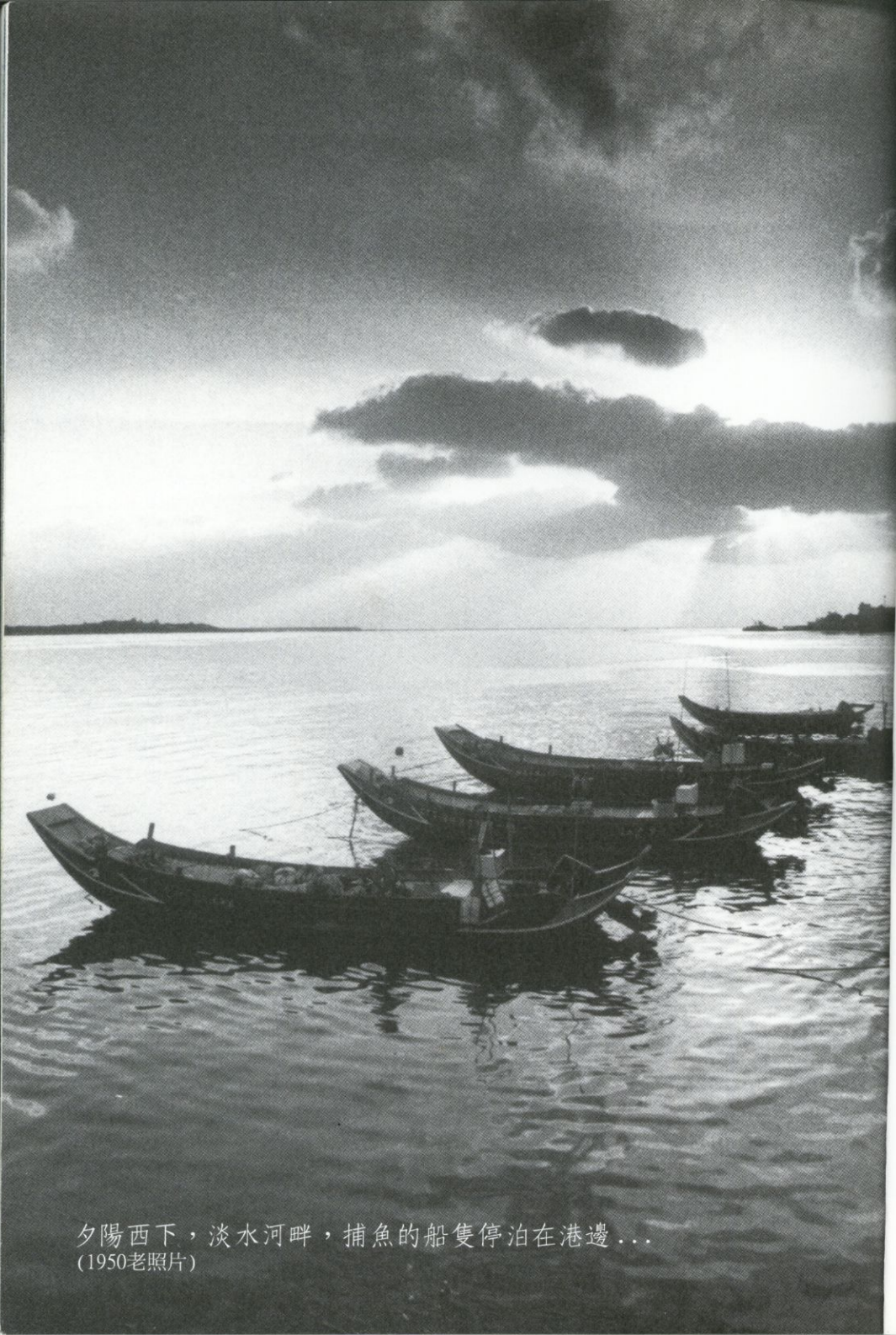
淡水河文明 歷史行腳

淡水河由東南流向西北，穿過臺灣北部，在淡水小鎮匯入臺灣海峽。它的上游，由大漢溪、新店溪和基隆河匯成。

淡水河是台灣島內唯一四季充滿河水的河川。

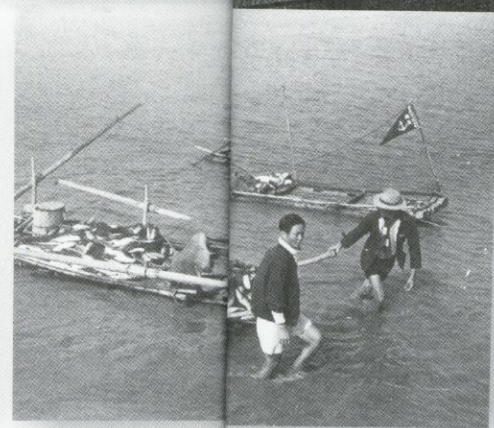
四百五十年前，明嘉慶三十四年（公元一五五五年），鄭成功在其著《日本一鑑》記載著：夫小東之域（指台灣北部），有雞籠之山（指大屯山系），山乃石峰特高於眾，中有淡水出焉（意指淡水河流出於此）。《續通典》：「地多大上澤，叢篁深菁，夾以溪流，溪流入海，水淡，故其外名淡水洋」。淡水河也因此而得名。

淡水河這樣素的名字，是漢名，字義渾然天成，在無數詩人墨客吟唱中被賦予了詩意，成為台灣獨一無二最古老的河名。



夕陽西下，淡水河畔，捕魚的船隻停泊在港邊...
(1950老照片)

淡大河流域有豐富物產，十七世紀初荷蘭與西班牙人就此造就
 量出硫礦及鹿皮，一八零六年清廷簽訂北京條約，由行船
 水開為通商口岸，同時輸入大量鴉片，隨荷蘭領事館與西列強主義
 棹與茶葉，淡水河航運由此開始。





淡水河的小船貿易。

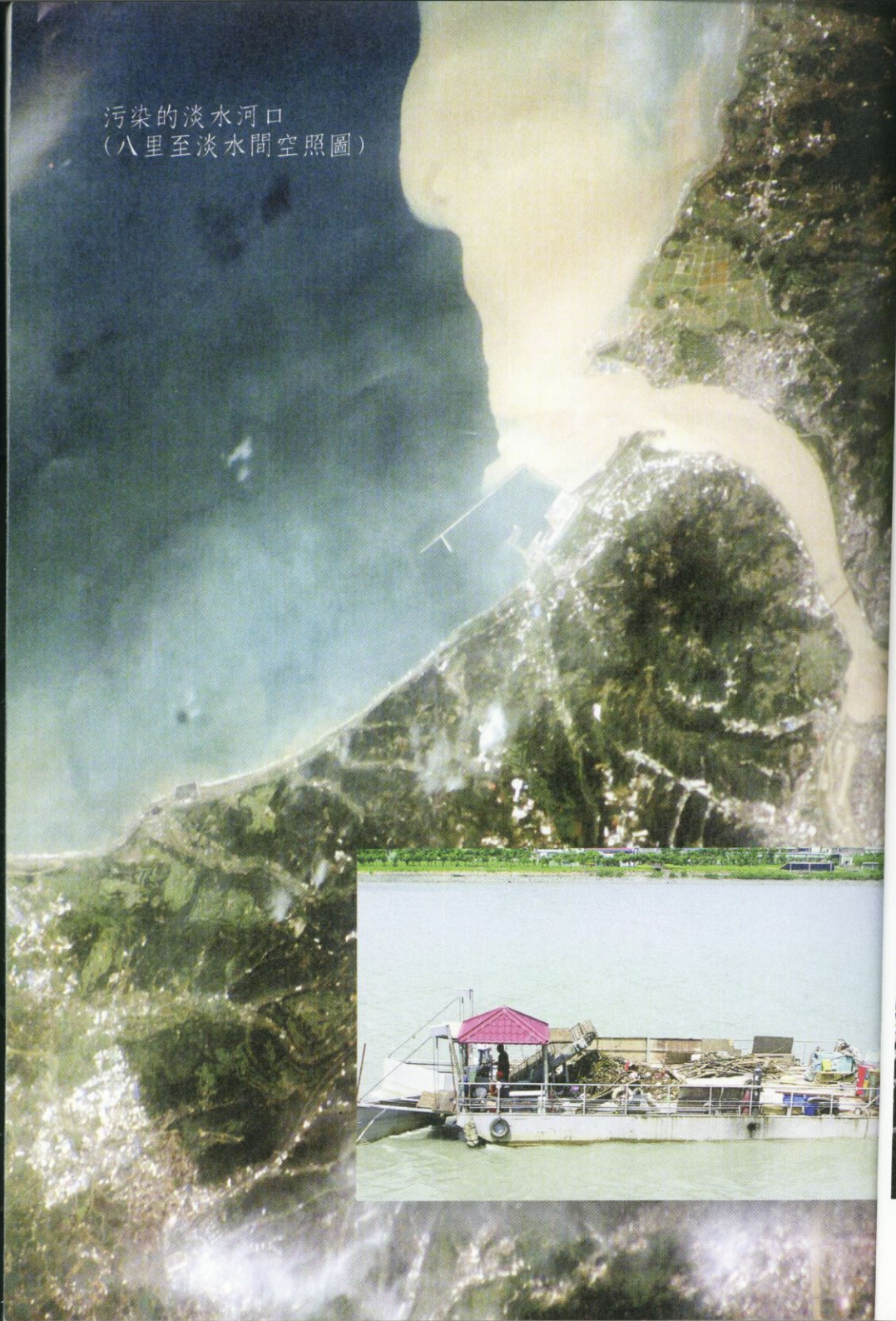


日據時期，日本政府將淡水港規劃為重要的貿易港口，並藉淡水河的航運之利，促成了新莊、艋舺、大稻埕的發展。

舢舨與小船貿易，沿河而生，民眾仍依河而生...



污染的淡水河口
(八里至淡水間空照圖)



隨著都市的繁榮，過度的發展，人們忽略了保育的重要性，淡水河上游垃圾、廢水污染了水源，魚羣大量暴斃，綠地不斷減少，淡水河成了黑水溝...

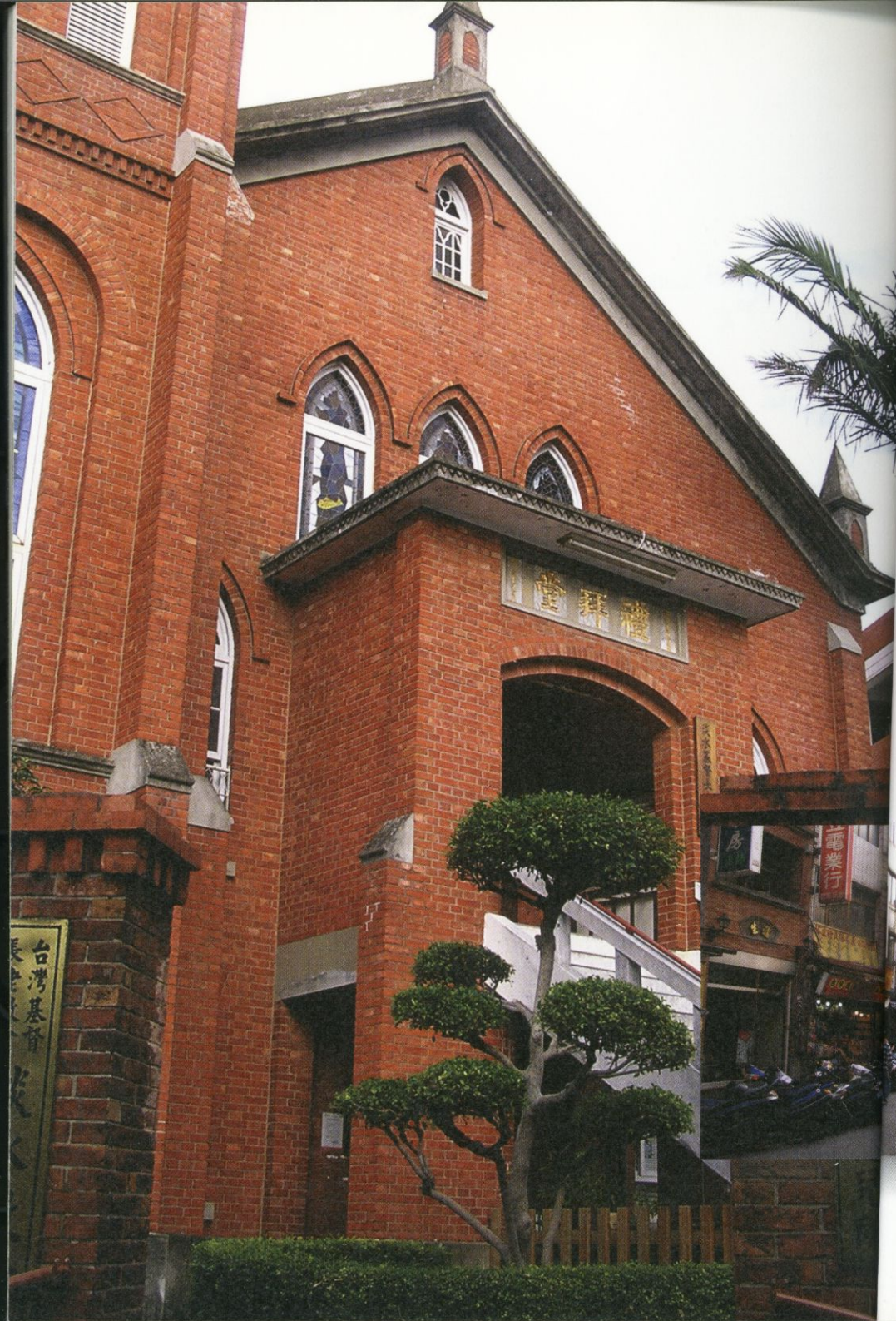




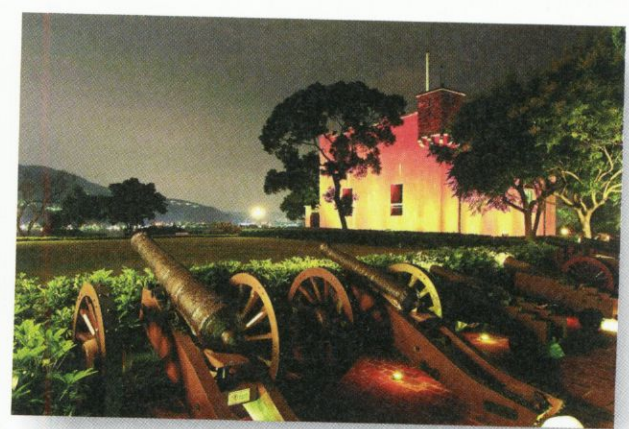
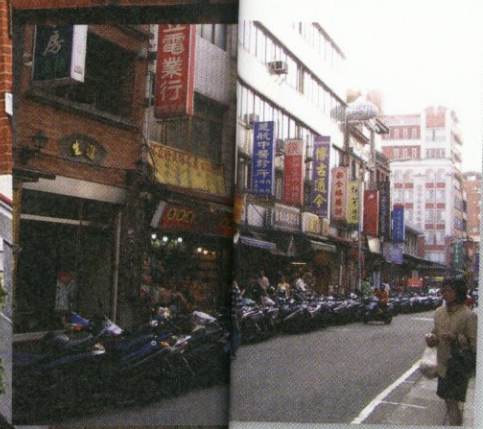
基隆河整治工程，由衛星圖片對照截彎取直後河道改變的情形。整治、疏濬、綠美化工程不斷進行中，守護河川，已經成為全民運動。

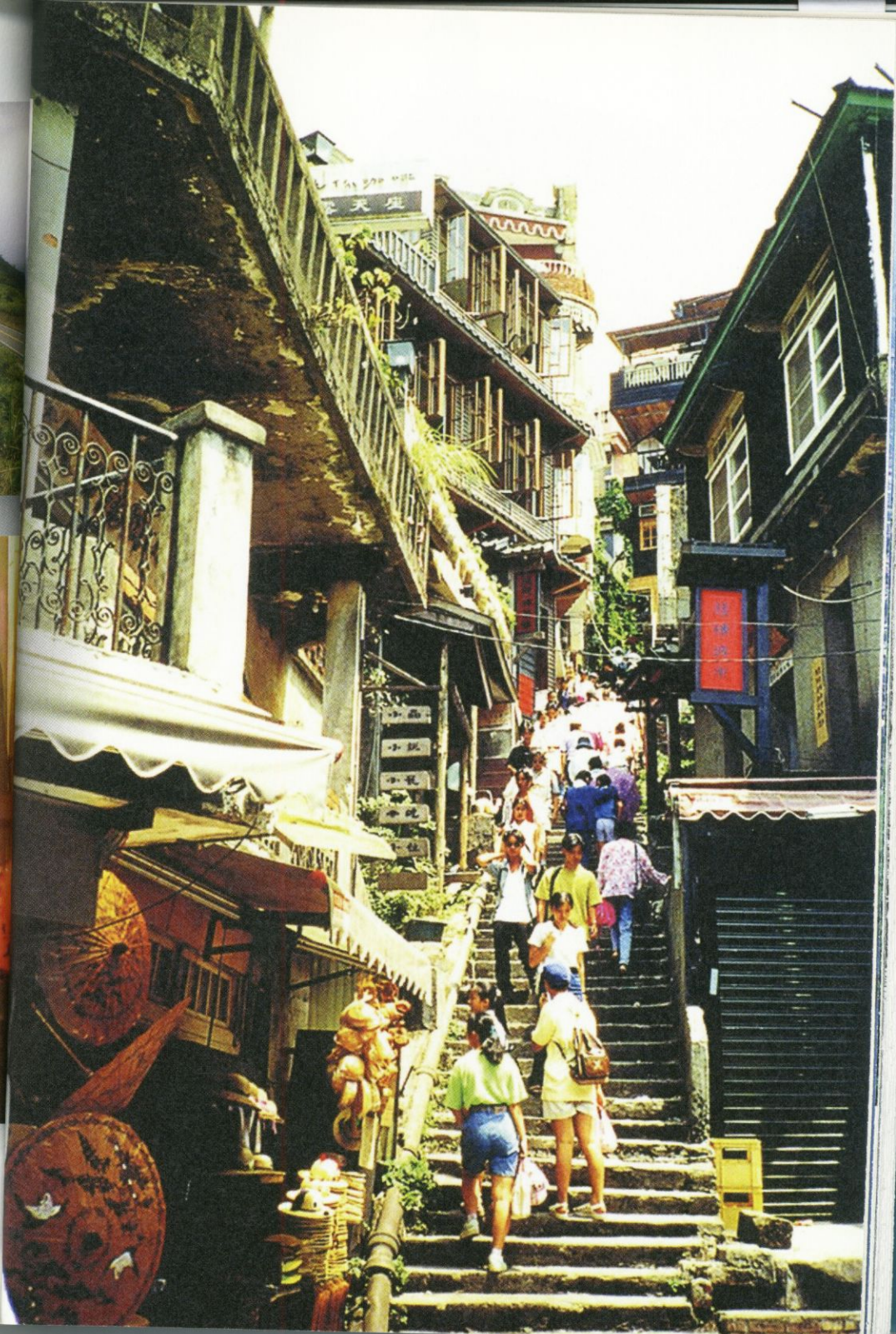
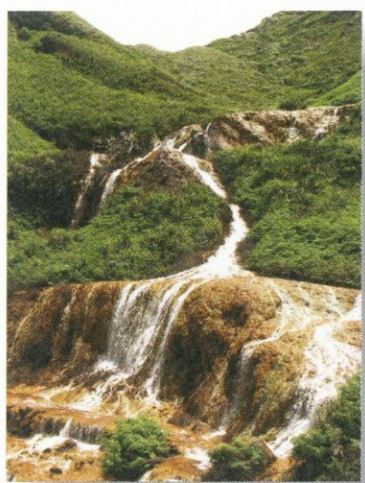
隨著交通便捷，大台北逐漸發展，公路與橋梁取代了河運，
都市規劃概念、社區關懷，人與河流的關係開始重建...
(華江1968年、華中1976年、萬板2000年、華翠2001年完工)





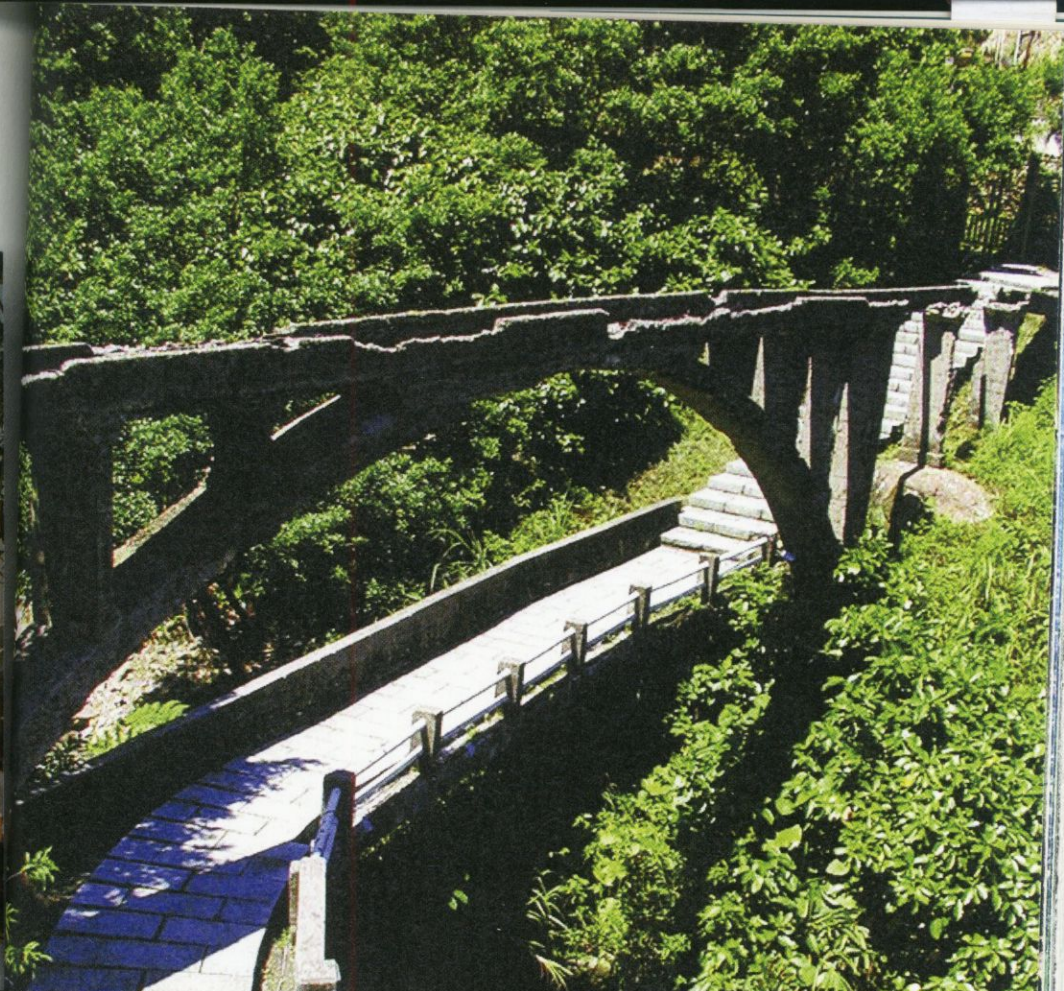
整治後的淡水河，帶動起周邊，淡水禮拜堂修復、紅毛城、淡水老街(滬尾)，淡水開港後再度興盛熱鬧。



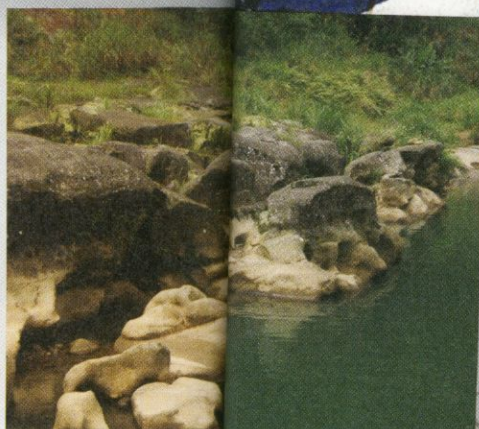


基隆河上游，昔日礦區的風光與淘金史，廢棄的礦坑
回映九份山城的流金歲月。

右圖：金瓜石水圳橋。(昔日運水用)
下圖：今日的淡水河渡船頭。



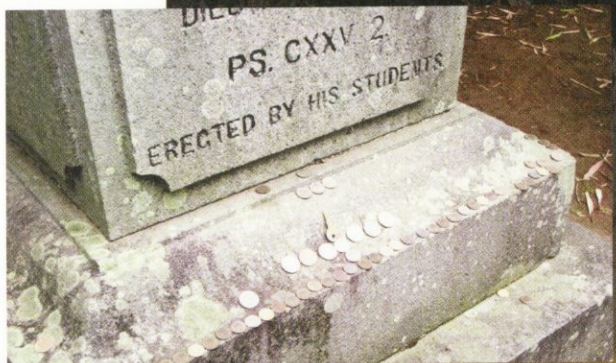
左岸風光。



基隆河上游的壺穴地形。



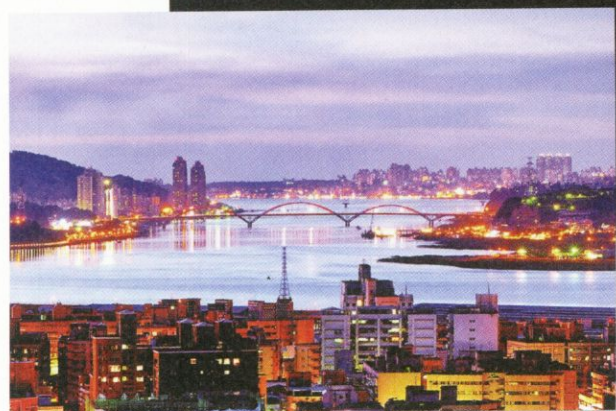
淡水河岸的華江公園，雁鴨羣展翅飛翔。



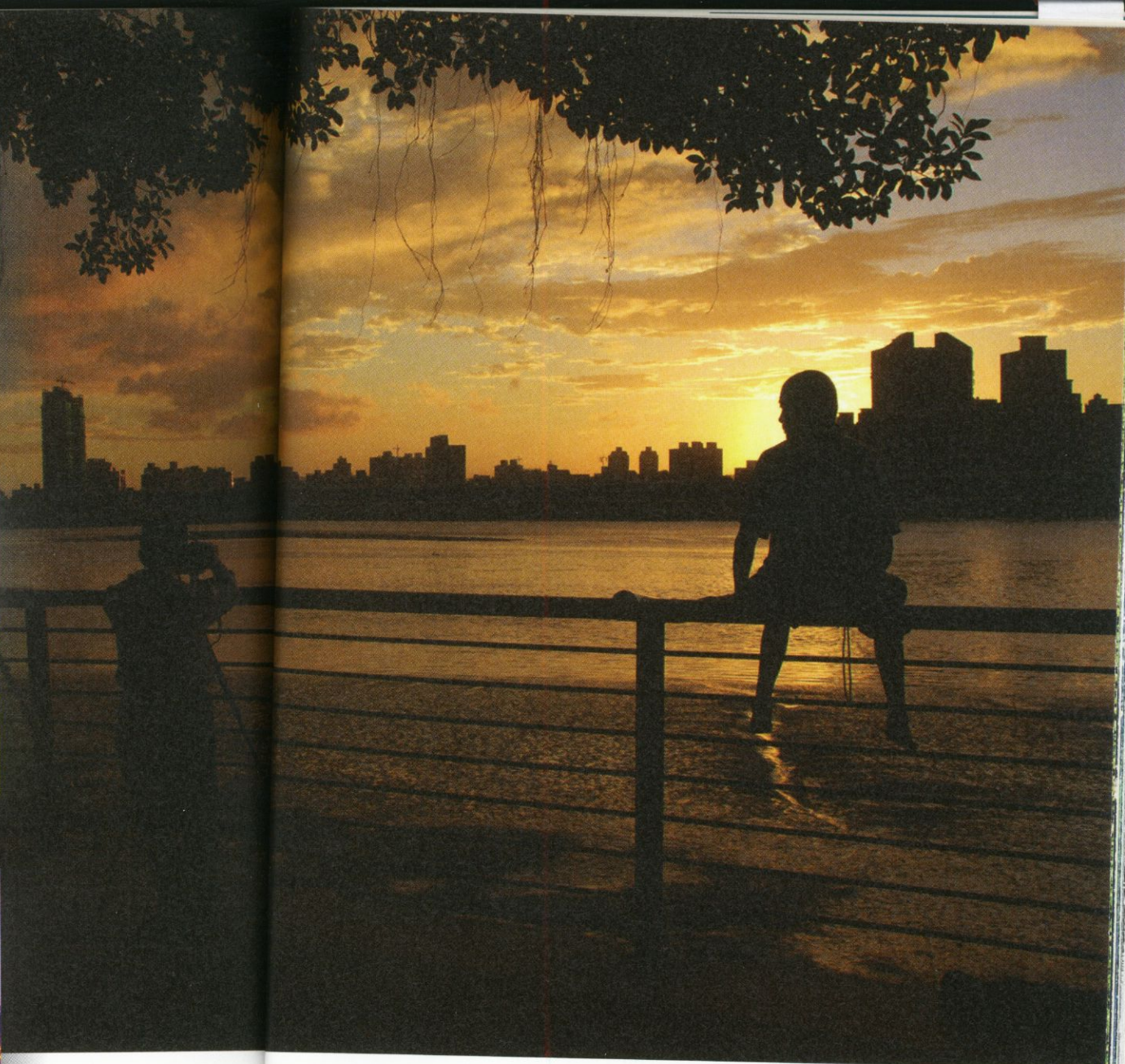
淡水馬偕博士的墓碑，由其弟子豎立，經常有人許願。



十三行河岸風光。



關渡河口夜色。



眺望黃昏下的八里。



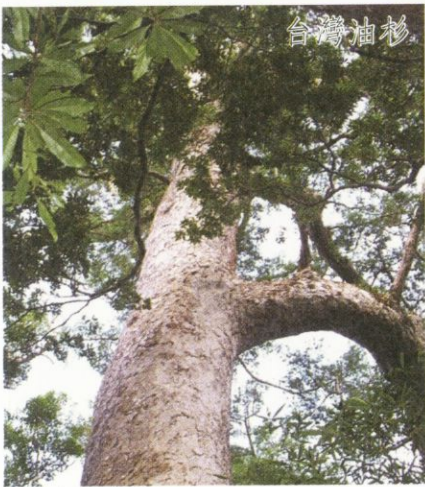
鳳蝶



中國樹蟾



招潮蟹



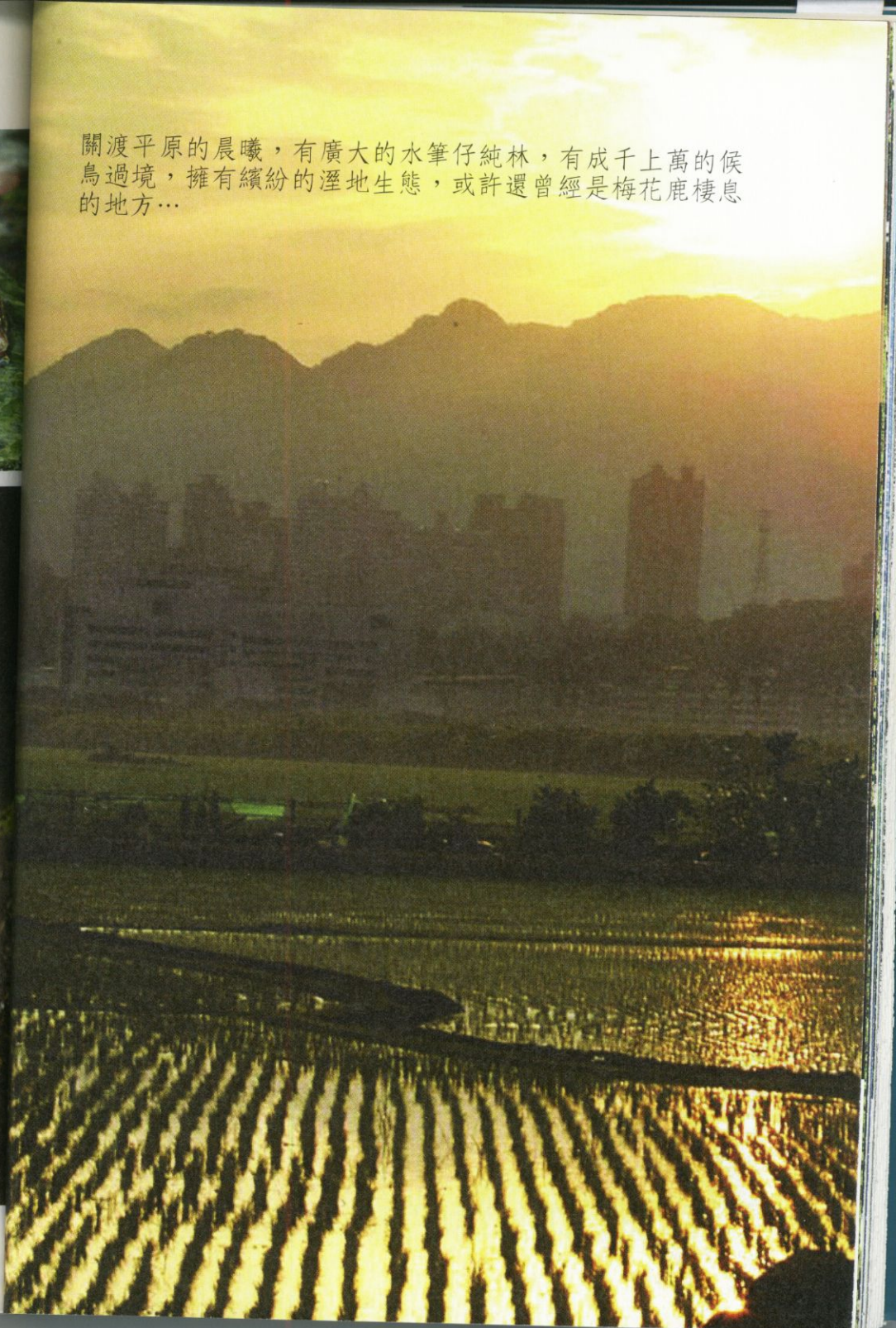
台灣油杉

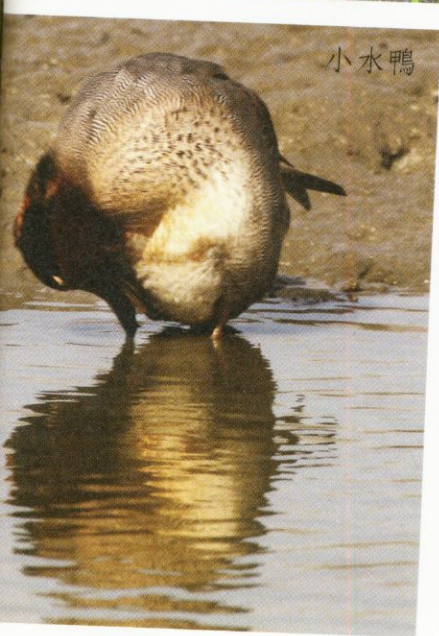
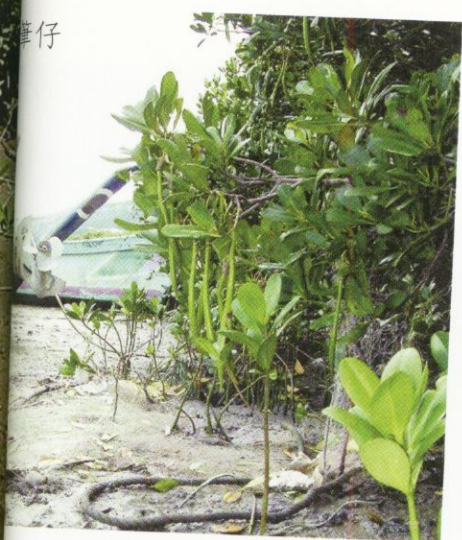
淡水河流域河口至中下游河段，有許多感潮紅樹林或草澤溼地生態，孕育生物的多樣性。



台灣藍鵲

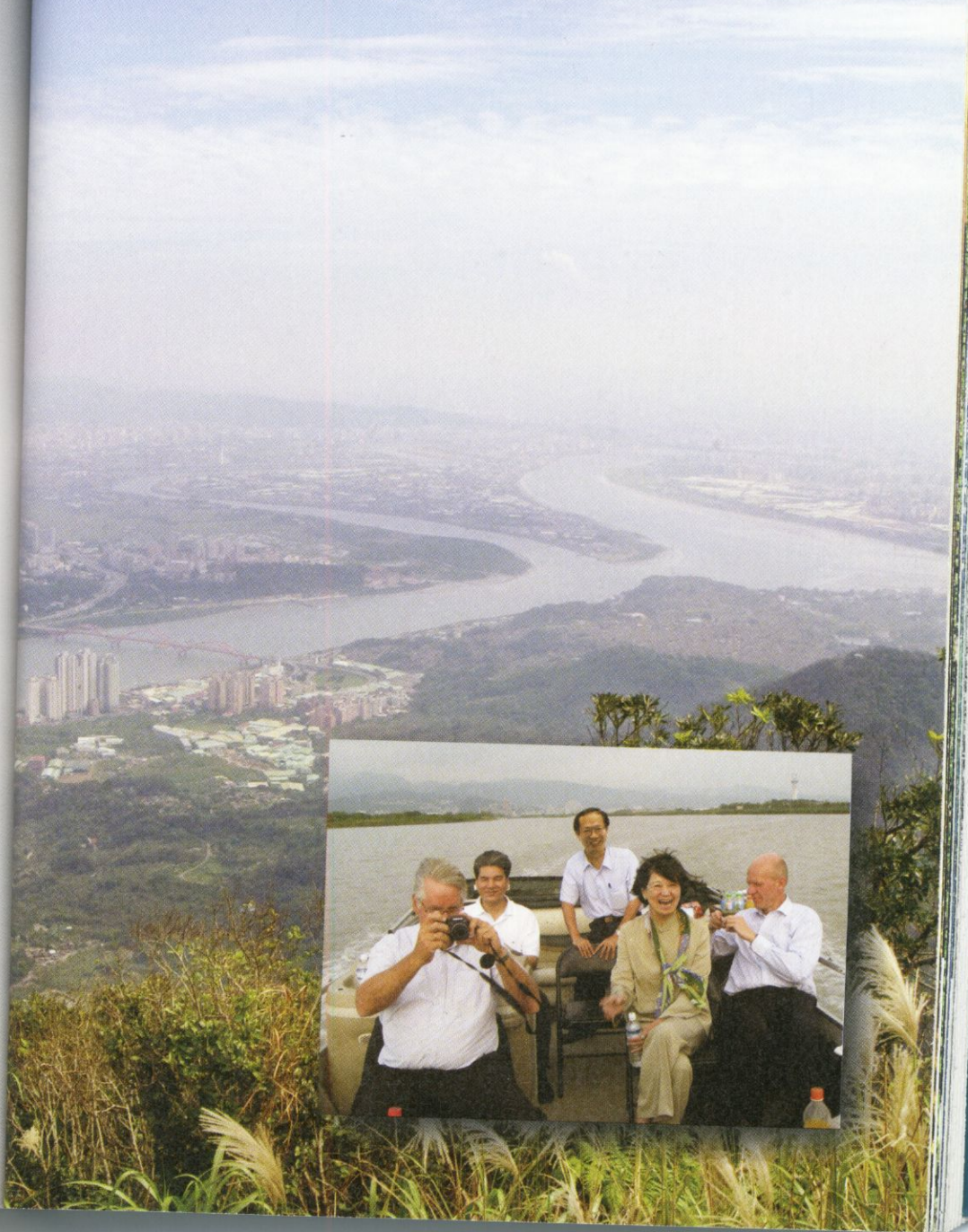
關渡平原的晨曦，有廣大的水筆仔純林，有成千上萬的候鳥過境，擁有繽紛的溼地生態，或許還曾經是梅花鹿棲息的地方...





紅樹林
 生長於高鹽份、炎熱乾濕變化大的河口環境。淡水河下游的紅樹林，以水筆仔為主，竹圍一帶更是全球最大的水筆仔純林。紅樹林提供了生物棲息的環境，鳥類、螃蟹、魚類、昆蟲與兩棲爬蟲等在此形成複雜而和諧的生態系。

淡水河河口，夾在大屯山系與觀音山之間，地多大上澤，叢篁深菁，夾以溪流，溪流入海，水淡，故其外名淡水洋。（續通典）



溯源始自四百萬年



是千古也是一瞬，
蓬萊造山下，
古新店溪孕育成形，
淡水河流域次第延伸，
群聚的先民沿岸繁衍：